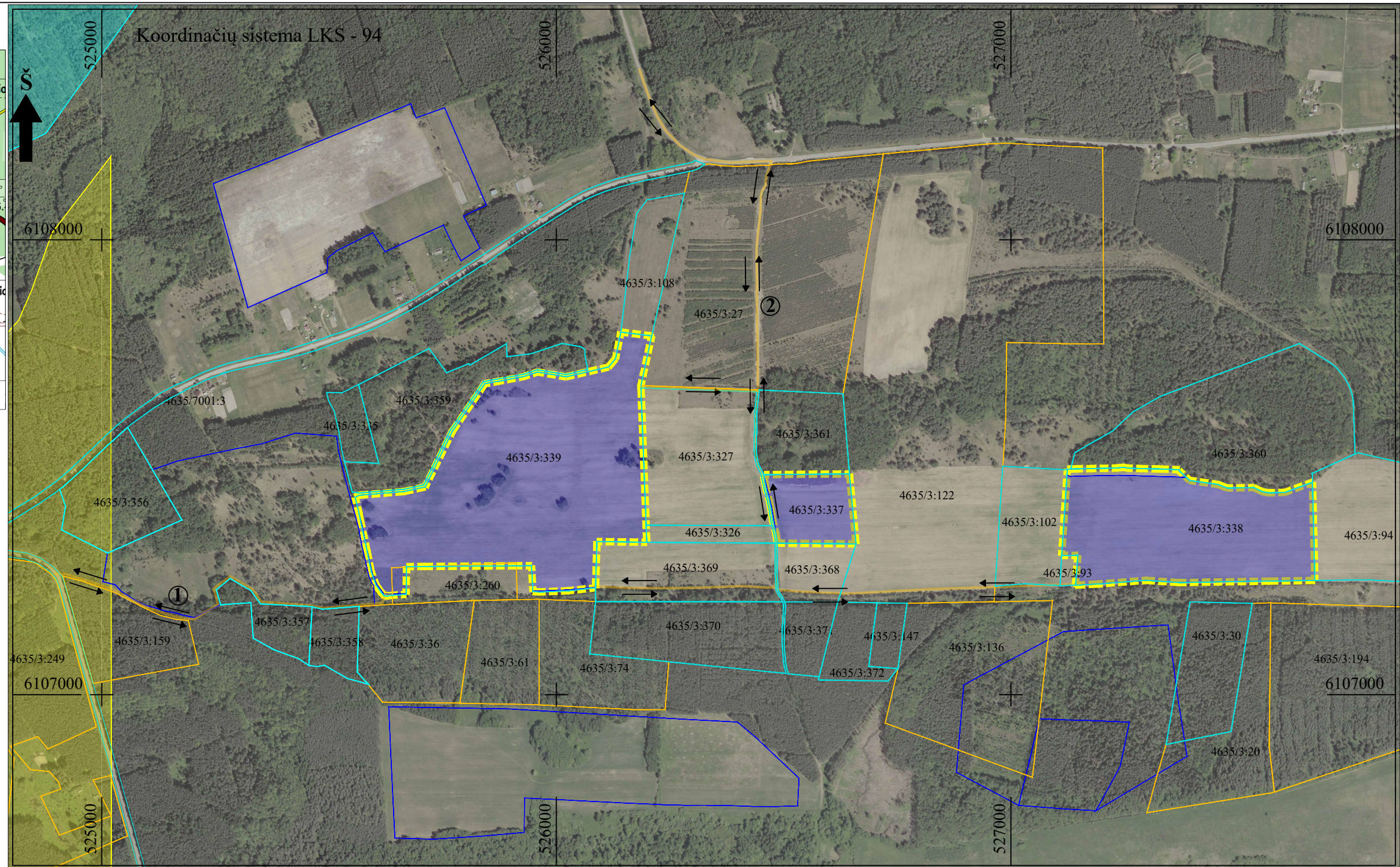
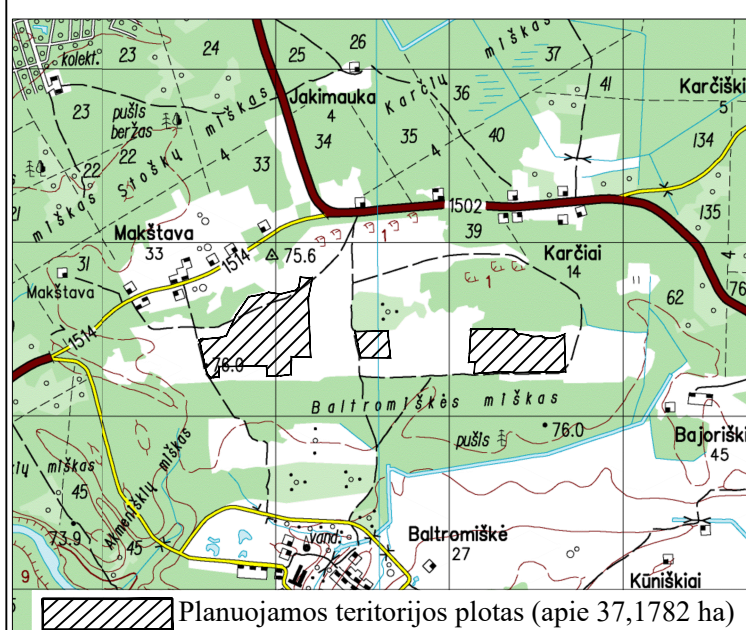


Planuojamos teritorijos išdėstymo schema



SUTARTINIAI ŽENKLAI

- Planuojamos teritorijos riba
- Esamų geodeziškai matuotų žemės sklypų ribos
- Esamų preliminariai matuotų žemės sklypų ribos
- Detaliai išvalgytų išteklių ribos ir plotai
- Parengtiniai išvalgytų išteklių ribos ir plotai
- Prognozinių išteklių išteklių ribos ir plotai
- Preliminariai planuojami žaliavos išvežimo kelias ir kryptis (alternatyvos 1, 2)

(pagrindas yra ORT10LT, © Nacionalinė žemės tarnyba prie ŽŪM, 2020. © VĮ Registrų centras, 2025)

Priedas Nr.1

	PLANAVIMO ORGANIZATORIUS: UAB „Erenta“ įm. k. 304474899, Žieveliškių g. 5, LT-19201, Širvintų r., tel. +370 608 56008, el.p.: karina@erenta.lt	OBJEKTAS: JONAVOS RAJONO PASIEKIŲ II SMĖLIO IR ŽVYRO TELKINIO IŠTEKLIŲ DALIES NAUDOJIMO PLANAS
		PLANAVIMO RENGĖJAS: UAB „GJ MAGMA“, įm. k. 121428749, Vaidevučio g.18, LT- 08402, Vilnius, tel.85-2318178, faks.85-2784455, el.p.gjmagma@gmail.com
Brėžinys Nr. 1	PLANUOJAMOS TERITORIJOS SITUACIJOS PLANAS	
Mastelis	M 1:10 000	
PV (Nr.TPV 0002)	Tatjana Kuzavinienė	2025



APLINKOS APSAUGOS AGENTŪRA

Biudžetinė įstaiga, A. Juozapavičiaus g. 9, LT-09311 Vilnius, mob. tel. +370 682 92653, el. p. aaa@gamta.lt, https://aaa.lrv.lt
Duomenys kaupiami ir saugomi Juridinių asmenų registre, kodas 188784898

UAB „GJ Magma“
El. p. gjmagma@gmail.com

Į 2025-01-29

Nr. 023 EG

UAB „Erenta“
El. p. karina@erenta.lt

Adresatams pagal sąrašą

**SPRENDIMAS DĖL IŠTEKLIŲ GAVYBOS DETALIAI IŠŽVALGYTUOSE
PASIEKIŲ II SMĖLIO IR ŽVYRO TELKINIO TRIJUOSE PLOTUOSE POVEIKIO
APLINKAI**

2025-03- Nr. (30-2)-A4E-

1. Planuojamos ūkinės veiklos organizatorius (juridinio asmens pavadinimas, fizinio asmens vardas, pavardė, adresas, telefono numeris).

UAB „Erenta“, Žieveliškių g. 5, LT-19201 Širvintų r. sav., tel. +370 650 67929, el. paštas karina@erenta.lt.

2. Poveikio aplinkai vertinimo dokumentų rengėjas (juridinio asmens pavadinimas, fizinio asmens vardas, pavardė, adresas, telefono numeris).

UAB „GJ Magma“, Vaidevučio g. 18, LT-08402 Vilnius, tel. +370 5 2318178, el. p. gjmagma@gmail.com.

3. Planuojamos ūkinės veiklos pavadinimas, poveikio aplinkai vertinimo atlikimo teisinis pagrindas pagal Lietuvos Respublikos planuojamos ūkinės veiklos poveikio aplinkai vertinimo įstatymo 3 straipsnio 1 dalį, nurodant Lietuvos Respublikos planuojamos ūkinės veiklos poveikio aplinkai vertinimo įstatymo 1 priedo punktą(-us) ir (arba) nurodant atsakingos institucijos priimtą atrankos išvadą, kad privalomas poveikio aplinkai vertinimas (data, rašto Nr.) arba saugomų teritorijų institucijos reikšmingumo išvadą, kad poveikis gali būti reikšmingas (data, rašto Nr.).

Planuojama ūkinė veikla (toliau – PŪV) – Išteklių gavyba detaliai išžvalgytuose Pasiekių II smėlio ir žvyro telkinio trijuose plotuose.

PŪV atitinka Lietuvos Respublikos planuojamos ūkinės veiklos poveikio aplinkai vertinimo įstatymo 1 priedo, 2.6 punktą „kitų naudingųjų iškasenų gavyba (kai kasybos sklypas – 25 ha ir didesnis).

4. Planuojamos ūkinės veiklos vieta (apskritis, savivaldybė, seniūnija; miestas, miestelis, kaimas ar viensėdis; gatvė).

PŪV bus vykdoma Kauno apskrityje, Jonavos rajono savivaldybėje, Upninkų seniūnijoje, Makštavos ir Baltromiškės kaimuose, žemės sklypuose (žemės ūkio paskirties) kadastro Nr. 4635/0003:337, 4635/0003:339, 4635/0003:338. Smėlio ir žvyro gavybą planuojama vykdyti trijuose (A - 22,1, B - 2.7, C - 11,9 ha) plotuose, kurie bendrai apima 36,7 ha. Planuojami naudoti

telkinio plotai yra išsidėstę visiškai neurbanizuotoje, kaimiškoje, mišku apsuptoje vietovėje. Planuojamų naudoti telkinio plotų artimoje aplinkoje nėra išsidėsčiusių gyvenamųjų sodybų ar suformuotų gyvenamųjų teritorijų (gyvenamosios paskirties žemės sklypų, ūkininko sodybų ir kt.), kuriose artimoje aplinkoje galėtų atsirasti gyvenamosios sodybos. Artimiausios gyvenamosios sodybos nuo telkinio A ploto yra nutolusios už 260, 300, 330 m į šiaurę, šiaurės vakarus, nuo B ploto – 755 m į šiaurę, C ploto – 620 m į pietryčius, 665 m į šiaurę. Visas artimiausias gyvenamąsias teritorijas nuo planuojamų naudoti telkinio plotų skiria 220 – 640 m pločio miško masyvas. Greta planuojamo naudoti telkinio plotų nėra kitų detalai išžvalgytų telkinių, kurių naudojimui kitiems ūkio subjektams būtų suteikti kasybos sklypai. Artimiausias kitam ūkio subjektui Mantromiškių žvyro telkinio dalyje suteiktas kasybos sklypas nuo planuojamo naudoti telkinio A ploto yra nutolęs 240 m į pietus, už tokio paties pločio miško masyvo.

Jonavos rajono savivaldybės teritorijos bendrajame plane, pagrindiniame brėžinyje, planuojami naudoti Pasiekių II smėlio ir žvyro telkinio plotai atspindėti kaip žemės ūkio teritorijų zona. Vadovaujantis Teritorijų planavimo įstatymo nuostatomis (1 skirsnio 4 straipsnio 4 dalimi, 3 skirsnio 22 straipsnio 5 dalimi), PŪV neprieštarauja teisės aktams ir Jonavos rajono bendrojo plano sprendiniams.

5. Planuojamos ūkinės veiklos aprašymas (pagrindiniai techniniai ir ekonominiai rodikliai, svarstytos alternatyvos ir pan.).

Planuojamuose naudoti telkinio plotuose naudingieji smėlio ir žvyro išteklių patvirtinti Lietuvos geologijos tarnybos prie AM 2024-02-08 ir 2024-04-18 direktoriaus įsakymais Nr. 1-55, Nr. 1-175. Bendrai planuojamuose naudoti telkinio plotuose yra patvirtinta 2260 tūkst. m³ smėlio ir 385 tūkst. m³ žvyro išteklių. Per metus vidutiniškai planuojamos apie 50 tūkst. m³ smėlio ir žvyro išteklių gavybos apimtys. Kaip galutinė produkcija karjere bus realizuojamas natūralus smėlis ir žvyras, tinkantis kelių pagrindams, jų tiesimui ir remontui, įvairiems statybiniams užpildams, statybos darbams ir užpylimams.

Planuojami naudoti telkinio plotai bus įsisavinami paeiliui slenkantis gavybos frontui, o ne visi iš karto vienu metu. Rengiant telkinio naudojimo planą, bus sudarytas kalendorinis planas, kuriame bus numatytas telkinį sudarančių plotų įsisavinimo eiliškumas. Birių naudingųjų iškasenų kasybai bus naudojamas ekskavacijos būdas. Eksploatuojant telkinį, išteklių papildomai nenumatoma perdirbti sijoiant į skirtingas frakcijas, kadangi didžiąją naudingojo koldo dalį sudaro smėlis ir smulkus žvyras. Smėlio ir žvyro gavybos procesas karjere susidės iš pagrindinių operacijų: koldo atidengimas; smėlio ir žvyro išteklių gavyba; produkcijos realizacija; iškastų plotų rekultivavimas.

Dirvožemis buldozeriu bus sustumiamas į pylimus, kurie formuojami palei išteklių apskaičiavimo kontūrą. Pakraščio juostoje bus formuojami 1 – 2 m aukščio dirvožemio pylimai, kurių pagrindo plotis sudarys iki 8 – 9 m. Tolimesni žaliavos gavybos darbai bus vykdomi vidinėje karjero dalyje už suformuotų dirvožemio pylimų. Iš apvandeninto koldo iškasta žaliava bus kraunama į pylimus nusausėjimui. Pylimuose nusausėjęs smėlis ir žvyras bus realizuojamas kaip galutinė produkcija.

Įsisavinant telkinio išteklius, technogeninei apkrovai sumažinti, bus naudojama naši, moderni, mažai aplinką teršianti kasybos technika – vikšrinis ekskavatorius, krautuvas, buldozeris, 4 ašių sunkvežimiai (žr. PAV ataskaitos II tomas), kuri grunto kiekio vienetui iškasti, pervežti suvartoja daug mažiau energijos. Produkcijos išvežimui iš viso bus reikalingi 3 sunkvežimiai. Esant numatomoms metinėms gavybos apimtims produkcijai išvežti per pamainą bus padaromas vidutiniškai 21 sunkvežiminių reisas (į abi puses bendrai 42 važiavimai). Taip pat į karjerą papildomai atvažiuos lengvasis darbuotojų ir klientų transportas (numatoma 10 lengvųjų automobilių).

Produkciją iš planuojamų naudoti telkinio plotų numatoma gabenti dviem išvežimo kelio alternatyvomis. Pirmąją (1) išvežimo kelio alternatyvą numatoma įrengti, siekiant aplenkinti artimiausią Makštavos kaimą (viešo PAV ataskaitos pristatymo metu pageidavus visuomenei). Pradžioje 1 išvežimo kelio alternatyva būtų judama iš telkinio A ploto vakarų kryptimi, laisvo

valstybinio fondo žemėje planuojamu nutiesti keliu (apie 850 m) su žvyro danga, iš kurio būtų įvažiuojama į Iv kategorijos rajoninį kelią su asfalto danga. Iš pastarojo kelio būtų išvažiuojama į V kategorijos rajoninį kelią Jadvygava – Makštava – Karčiai (Nr. 1514) ir judama pietvakarių kryptimi link magistralinio kelio Kaunas – Zarasai – Daugpilis (Nr. A6), o toliau pagrinde Kauno miesto kryptimi. Planuojama, kad 1 išvežimo kelio alternatyva judės apie 70 – 80 % karjero generuojamo transporto srauto. Likęs 20 – 30 % karjero generuojamas transporto srautas judės 2 išvežimo kelio alternatyva. Judant 2 kelio alternatyva iš karjero pradžioje būtų važiuojama Iiv kategorijos rajoniniu žvyrkeliu šiaurės kryptimi, iš kurio išvažiuojama į V kategorijos rajoninį kelią Bukonys – Upninkai – Keižonys (Nr. 1502) su asfalto danga. Toliau produkcija rajoniniu keliu (Nr. 1502) būtų gabenama link magistralinio kelio Kaunas – Zarasai – Daugpilis (Nr. A6) ir juo važiuojama pagrinde Ukmergės miesto kryptimi. Palei visus išvežimo žvyrkelio ruožus iš PŪV teritorijos nėra nei vienos gyvenamosios sodybos.

Baigus naudingųjų iškasenų gavybą, vadovaujantis žemės gelmių naudojimo planu, rekultivavimo darbai bus atliekami etapais, kai tiksliai kurioje nors telkinio dalyje pilnai bus iškastas visas naudingasis klodas. Planuojamų naudoti telkinio plotų didžiojoje dalyje pilnai išekspluatavus naudinguosius išteklius susiformuos atskiri švaraus vandens telkiniai.

Planuojama, kad karjeras veiks šiltuoju metų laikotarpiu, apie 9 – 10 mėn. (apie 200 darbo pamainų), kadangi apatinė naudingojo klodo dalis slūgso apvandenintame sluoksnyje, veiklą stabdant šaltuoju metų laikotarpiu. Karjero darbo laikas planuojamas tik darbo dienomis nuo 7 iki 18 val.

Informacija apie vertintas PŪV alternatyvas

Žvyro gavybai vietos parinkimo alternatyvos išsamiai nėra nagrinėjamos. Naudingųjų išteklių gavyba yra viena iš ūkinės veiklos rūšių, kuri glaudžiai susijusi su konkrečia teritorija. Kiekvienas naudingosios iškasenos telkinys yra unikalus gamtos objektas, susiformavęs tik esant itin palankioms geologinėms sąlygoms. Paties naudingųjų iškasenų telkinio naudojimą labiausiai sąlygoja jo geologinė sąranga ir ekonominė padėtis.

Kaip technologinė alternatyva birių naudingųjų iškasenų gavybai bus naudojamas visame pasaulyje plačiai paplitęs ekskavacijos būdas šiuolaikine mažai aplinką teršiančia kasybos technika.

Informacija apie atliekų susidarymą ir tvarkymą

Vykdamas smėlio ir žvyro gavybą, nesusidarys jokios gamybinės atliekos. Šalia karjero administracinių, konteinerinio tipo patalpų, skirtų darbuotojų reikmėms, bus pastatyti buitinių atliekų konteineriai, kurių turinys bus periodiškai išvežamas atliekų tvarkymu užsiimančios įmonės. Karjero mechanizmų techninis aptarnavimas bus atliekamas specializuotame remonto paslaugų centre. Karjere nesusidarys ir nebus kaupiamos mechanizmų eksploatacinės atliekos (tepalai, skudurai, padangos).

Informacija apie PŪV poveikį vandeniui

PŪV teritorijoje nėra natūralių vandens telkinių, įrašytų į Lietuvos Respublikos upių, ežerų ir tvenkinių kadastrą, ir PŪV teritorija nepatenka į natūralių paviršinių vandens telkinių pakrančių apsaugos juostas ir zonas, nepatenka į potvynių grėsmės teritorijas. Artimiausias paviršinis vandens telkinys – už 1,05 km į pietryčius ankstesniais metais vykdytų melioracijos darbų metu ištiesintos vagos upelis kodiniu pavadinimu M – 2 (UETK Nr. 12211321).

PŪV ir gretimoje teritorijoje nėra išgręžtų vandens požeminio vandens gręžinių. Artimiausias požeminio vandens artezinis gręžinys (Nr. 14532) nuo PŪV teritorijos yra nutolęs 980 m į pietryčius.

Pats karjeras bus eksploatuojamas nežeminant vandens lygio, todėl nesiformuos požeminio vandens depresija ir monitoringo sistemos įrengimas nėra būtinas. Vykdamas PŪV, nesusidarys jokios vandens taršos karjere. Vanduo nebus naudojamas jokioms gamybinėms reikmėms. Buitinės nuotekos iš lauko tipo biotualetu bus perduodamos nuotekas tvarkančiai įmonei ir nepasklis į aplinką.

Informacija apie PŪV poveikį aplinkos orui

PŪV metu pagrindiniai oro taršos šaltiniai nagrinėjamoje teritorijoje bus mechanizmai su vidaus degimo varikliais, dirbsiantys karjero teritorijoje (atliksiantys kasimo ir krovos darbus) bei dėl į karjerą pasiimti iškastos produkcijos atvažiuosiančio transporto. Visi mechanizmai per metus vidutiniškai sudegins apie 16,8 t dyzelinio kuro.

PAV ataskaitoje buvo atliktas PŪV oro taršos modeliavimas ir vertinimas, naudojant AERMOD View 12.0.0 programą. Vertinant aplinkos oro taršą nuo planuojamo naudoti telkinio plotų ir produkciją išvežančio transporto, aplinkos oro tarša labai nežymiai padidės lyginant su esama fonine koncentracija, tačiau ribinės vertės artimiausiose gyvenamosiose teritorijose ir toliau nebus viršijamos, taikant „blogiausio scenarijaus“ principą, kasybos mechanizmams dirbant arčiausiai sodybų. Nustatyta, kad didžiausią poveikį PŪV, vertinant su fonine tarša, artimiausioje gyvenamojoje aplinkoje turės tarša azoto dioksidu, KD_{10} ir $KD_{2,5}$. Vertinant ribinės vertės dalimis (toliau – RV), NO_2 junginių koncentracijos artimiausios gyvenamosios aplinkos ore gali pasiekti iki 0,35 RV (valandos) ir 0,27 RV (metų), KD_{10} – 0,28 RV (paros), KD_{10} – 0,27 RV (metų), $KD_{2,5}$ – 0,27 RV (metų), CO junginių – 0,03 RV (8 valandų) ir LOJ – 0,01 RV (0,5 val.).

Karjere dirbs tik tvarkingi, geros techninės būklės mechanizmai, kuriems periodiškai bus atliekama mechanizmų techninė apžiūra. Vykdamas veiklą karjere, numatoma, kad žaliavos gavyba ir jos perdirbimas bus tik karjero viduje, jo dugne, už suformuotų dirvožemio pylimų. Pats telkinys iš visų pusių natūraliai yra apsuptas miško masyvu. Sunkusis transportas į karjerą atvažiuos tik pasiimti produkcijos. Tranzitinis transportas nejudės pro eksploatuojamą karjerą. Visi sunkvežimiai, išvežantys produkciją iš karjero, bus dengiami tentais. Kraunant produkciją, bus stengiamasi išlaikyti kuo mažesnę medžiagos pylimo greitį ir aukštį, o krovimo vieta parinkta taip, kad visa kraunama medžiaga patektų į transporto priemonę. Dulkėtumo sumažinimui karjero eksploatacijos metu planuojama, kad du kartus per metus išvežimo žvyrkelio ruožai iki rajoninio kelio su asfalto danga bus laistomi specialiu druskos mišiniu, surišančiu smulkiąsias daleles dangoje. Esant poreikiui kelių laistymo numatoma padidinti iki 3 – 4 kartų per metus.

Informacija apie PŪV poveikį klimatui

Pagal PAV ataskaitoje pateiktą informaciją, atsižvelgiant į PŪV pobūdį, reikšmingo neigiamo PŪV poveikio klimatui dėl šiltnamio efektą sukeliančių dujų nenumatoma.

Informacija apie PŪV poveikį dirvožemiui, žemės gelmėms

Bendrai planuojamuose naudoti telkinio plotuose yra patvirtinta 2260 tūkst. m^3 smėlio ir 385 tūkst. m^3 žvyro išteklių. PŪV teritorijoje vyrauja žemo našumo dirvožemis. Telkinio dangą sudaro vien tik dirvožemis (augalinis sluoksnis). Dangos storis telkinyje kinta nuo 0,1 iki 0,3 m. Vidutinis augalinio sluoksnio storis sudaro 0,11 m. Detaliai išžvalgyto klogo storis išteklių apskaičiavimo plotuose kinta nuo 5,4 iki 8,2 m, vidutiniškai sudaro 7,2 m. Sauso naudingo klogo vidutinis storis sudaro – 1,6 m, apvandeninto – 5,6 m.

Bendras planuojamuose naudoti telkinio plotuose esančios dangos, kurią sudaro vien tik dirvožemio sluoksnis, apskaičiuotas tūris sudaro 39 tūkst. m^3 . Nuodangos darbų metu nuimtas dirvožemio sluoksnis bus saugomas formuojamuose pylimuose palei telkinio pakraščius. Išekspluotavus naudingąjį klodą, iškasti telkinio plotų šlaitai bus nulėkštinti, o sekiausias vietas užpiltos dangos gruntais. Iškastas karjeras bus rekultivuojamas palaipsniui, kai tik pilnai bus iškasti naudingieji ištekliai kurioje nors telkinio dalyje.

Informacija apie PŪV poveikį kraštovaizdžiui, biologinei įvairovei ir saugomoms teritorijoms

PŪV teritorija nepatenka į Nacionaliniame kraštovaizdžio tvarkymo plane išskirtas vertingiausias ypač saugomo šalies vizualinio estetinio potencialo arealus ir vietas. Planuojami naudoti telkinio plotai remiantis vizualinės struktūros vertikaliosios ir horizontaliosios sąskaidos veiksniais priskirti tipui – V_0H_0 . Pagal vizualinės struktūros dominantškumą nagrinėjamame telkinyje esantis kraštovaizdis priskirtas d kategorijai, kur kraštovaizdžio erdvinėje struktūroje nėra išreikštų dominančių. Telkinio artimoje aplinkoje nėra vertingiausių Lietuvos kraštovaizdžio panoramų apžvalgos taškų. Pilnai išekspluotavus telkinio plotus ir juos rekultivavus nulėkštinant

šlaitus, taip labiau iškastą karjerą priderinant prie supančių natūralių reljefo formų, poveikis visam kraštovaizdžio tipui bus minimalus.

PŪV teritorija nepatenka į saugomas teritorijas. Artimiausia saugoma buveinių apsaugai svarbi teritorija (BAST) yra Lokėnėlių apylinkės (LTJOA0011), nuo planuojamo naudoti telkinio A ploto nutolusi 1,25 km į pietvakarius. Šiek tiek toliau, už 1,3 km į pietvakarius yra nutolęs Šventosios ichtiologinis draustinis, kurio riba ties telkiniu sutampa su BAST Šventosios upės vidurupis (LTUKM0007). Artimiausias saugomas gamtos paveldo objektas yra Vainių tuopa, nuo telkinio A ploto auganti už 8 km į šiaurės vakarus. PŪV veikla telkinio plotuose, esant dideliems atstumams iki saugomų teritorijų ir gamtos paveldo objektų, jiems neturės visiškai jokio neigiamo poveikio.

Planuojamos naudoti telkinio dalies artimoje aplinkoje nėra aptikta jokių Europos Bendrijos svarbos natūralių buveinių. Artimiausia EB svarbos natūrali buveinė yra 91E0 Aliuviniai miškai, nutolę 970 m į pietvakarius. Dar toliau, už 1,15 km į pietvakarius yra nutolusi 9180 Griovų ir šlaitų miškų natūrali buveinė.

Planuojamuose kasybai naudoti telkinio plotuose taip pat nėra išsidėsčiusių natūralių pievų, ganyklų, pelkių, šaltinynų teritorijų, kurioms nustatytos specialiosios žemės naudojimo sąlygos. Artimiausios pelkėtos vietovės, kurioms nustatytos specialiosios žemės naudojimo sąlygos nuo telkinio A ploto yra nutolusios 870 m į vakarus, 880 m į pietvakarius, 1 km į pietus, pietryčius.

Pagal SRIS duomenis planuojamo naudoti telkinio plotuose ir jų artimoje aplinkoje nėra fiksuota jokių saugomų rūšių buvimo faktų.

Informacija apie PŪV poveikį materialinėms vertybėms

PŪV telkinys yra išsidėstęs neurbanizuotoje, kaimiškoje vietovėje. PŪV teritorija ribojasi su žemės ūkiu, miškų ūkiu paskirties žemės sklypais bei laisvo valstybinio fondo žeme, kurioje nėra suformuota žemės sklypų. Aplinkinėms teritorijoms ir gretimoms žemės sklypams dėl PŪV nebus nustatyta jokių papildomų apribojimų. Aplink karjerus nėra išskiriamos sanitarinės apsaugos zonos. Svarbiausia eksploatuojant PŪV smėlio ir žvyro telkinį nepažeisti kasybos sklypų ribų bei laikytis telkinio naudojimo plane numatytų sprendinių. Laikantis šių sprendinių, nenukentės gretimos teritorijos ir jose esančios materialinės vertybės.

Informacija apie PŪV poveikį nekilnojamoms kultūros vertybėms

PŪV teritorijoje ir jos artimoje aplinkoje nėra žinoma jokių istorinių, kultūrinių arba archeologinių vertybių. Artimiausios saugomos kultūros vertybės yra Dagilionių pilkapynas (kodas 2004), Dagilionių pilkapynas II (kodas 16278) ir Dagilionių pilkapynas III (kodas 48496), nutolę 2,7-2,95 km atstumu nuo PŪV teritorijos. Kitos saugomos kultūros vertybės nutolusios dar didesniais atstumais. Planuojamas naudoti telkinio plotas nepatenka į kultūros paveldo objektų apsaugos zonas.

PŪV teritorijoje archeologiniai tyrimai bus atlikti kaip numatyta PTR 2.13.01:2022 „Archeologinio kultūros paveldo tvarkyba“ 7.8 punkte¹.

Informacija apie PŪV poveikį visuomenės sveikatai

PŪV teritorija yra visiškai neurbanizuotoje, kaimiškoje, mišku apsuptoje vietovėje ir nesiriboja su gyvenamosiomis teritorijomis ir visuomeninės paskirties objektais. Visas artimiausias gyvenamąsias teritorijas (artimiausia už 260 m) nuo planuojamų naudoti telkinio plotų skiria 220 – 640 m pločio miško masyvas. Palei visus produkcijos išvežimo žvyrkelio ruožus iš planuojamo karjero nėra nei vienos gyvenamosios sodybos.

PAV ataskaitoje pateikiama informacija apie PŪV metu kilsiantį triukšmą, kurio skaičiavimai nuo karjere dirbsiančių mechanizmų atlikti pagal standartą LST ISO LST ISO 9613-2:2004 en. Triukšmo skaičiavimai atlikti pagal patį blogiausią scenarijų, kai mechanizmai visą laiką dirba arčiausiai gyvenamosios aplinkos.

Atlikti triukšmo skaičiavimai parodė, kad artimiausią gyvenamąją aplinką pasiekiantis triukšmas sieks 33,8 dB(A) (labiau bus artimas foniniam 35 dB(A) triukšmo lygiui) ir neviršys

¹ LR Kultūros ministro 2011 m. rugpjūčio 16 d. įsakymas Nr. IV-538 „Dėl paveldo tvarkybos reglamento PTR 2.13.01:2022 „Archeologinio kultūros paveldo tvarkyba“ patvirtinimo.

Lietuvos higienos normoje HN 33:2011² nustatyto 55 dB(A) lygio dienos metu. Transportuojant iškastą žaliavą iš PŪV telkinio, ties artimiausios 2 išvežimo keliui sodybos gyvenamąją aplinką sudarys 39,9 dB(A) ir neviršys didžiausios leistinos ribinės vertės 65 dBA, nustatytos transporto sukeliama triukšmui. Karjero darbo laikas planuojamas tik darbo dienomis, nuo 7 iki 18 val., kai leidžiamas didžiausias triukšmo lygis.

Vadovaujantis PAV ataskaitoje pateiktais duomenimis, PŪV keliami aplinkos oro tarša neviršys nustatytų ribinių dydžių³.

Informacija apie PŪV riziką dėl ekstremaliųjų įvykių ir situacijų

Karjere nebus jokių pavojingų objektų, kuriuos pažeidus kiltų didelė grėsmė aplinkai ir gyventojų sveikatai. Karjere nėra ir nebus laikoma pavojingų medžiagų bei nesusidarys pavojingų atliekų. Planuojamai naudoti teritorijai nebūdingi pavojingi gamtiniai reiškiniai, dėl kurių galėtų kilti ekstremalios situacijos karjere.

6. Numatomos priemonės galimam reikšmingam neigiamam poveikiui aplinkai išvengti, sumažinti, kompensuoti ar jo padariniams likviduoti. Pateikiamas šių priemonių aprašymas, nurodant kokiam planuojamame ūkinės veiklos etape jos bus numatytos ir įgyvendintos (pvz., statybą leidžiančio dokumento, leidimo naudoti žemės gelmių išteklius arba ertmes, taršos integruotos prevencijos ir kontrolės leidimo, taršos leidimo ar kitų įstatymuose nurodytų leidimų išdavimo etape, veiklos vykdymo etape, veiklos nutraukimo etape)

6.1. Iki veiklos vykdymo pradžios:

6.1.1. Bus parengtas ir patvirtintas žemės gelmių naudojimo planas, kuriame bus suprojektuota išteklių kasyba, rekultivavimas ir kiti telkinio įsisavinimo sprendiniai.

6.1.2. Prieš pradėdant kasybos darbus, palei telkinio plotų pakraščius bus formuojami dirvožemio pylimai (aukštis 1 – 2 m aukščio, plotis 8 – 9 m), kurie tarnaus kaip papildoma prevencinė apsauginė priemonė nuo dulkių, išmetamųjų dujų bei triukšmo sklaidos sumažinimui.

6.2. Veiklos vykdymo etape:

6.2.1. Karjero veikla planuojama tik darbo dienomis nuo 7 iki 18 val., kai leidžiami didžiausi triukšmo lygiai gyvenamojoje aplinkoje. Planuojami naudoti telkinio plotai bus įsisavinami paeiliui slenkantis gavybos frontui, o ne visi iš karto vienu metu.

6.2.2. Vykdamas išteklių gavybą, visi kasybos mechanizmai dirbs karjero viduje, jo dugne. Technogeninei apkrovai sumažinti bus naudojama naši, šiuolaikinė, mažai aplinką teršianti kasybos technika, kuri grunto kiekio vienetai iškasti, pervežti sunaudoja daug mažiau dyzelinio kuro.

6.2.3. Remiantis dulkėtumą mažinančiais reikalavimais karjere žaliava bei produkcija bus laikoma sąvartose, vidinėje karjero dalyje, jo dugne. Sunkusis transportas į karjerą atvažiuos tik pasiimti produkcijos. Tranzitinis transportas nejudės pro eksploatuojamą karjerą. Visi sunkvežimiai, išvežantys produkciją iš karjero, bus dengiami tentais.

6.2.4. Išsiliejus kurui ar tepalams, gruntas ar vanduo bus užpilamas surišančiu sorbentu ir nedelsiant surinktas bei atiduotas valymu užsiimančioms įmonėms.

6.2.5. Įmonėje bus užtikrinama, kad karjere dirbtų tik tvarkingi, geros techninės būklės mechanizmai. Periodiškai bus atliekama mechanizmų techninė apžiūra, technikos gedimo atveju ji nebus tvarkoma PŪV teritorijoje.

6.2.6. Kraunant produkciją, bus stengiamasi išlaikyti kuo mažesnę medžiagos pylimo greitį ir aukštį, o krovimo vieta parinkta taip, kad visa kraunama medžiaga patektų į transporto priemonę. Karjere visa veikla bus organizuojama, kad mažiau reikėtų pakrauti ir pervežti žaliavą, produkciją.

² Lietuvos higienos norma HN 33:2011 „Triukšmo ribiniai dydžiai gyvenamuosiuose ir visuomeninės paskirties pastatuose bei jų aplinkoje“, patvirtinta Lietuvos Respublikos sveikatos apsaugos ministro 2011 m. birželio 13 d. įsakymu Nr. V-604 „Dėl Lietuvos higienos normos HN 33:2011 „Triukšmo ribiniai dydžiai gyvenamuosiuose ir visuomeninės paskirties pastatuose bei jų aplinkoje“ patvirtinimo“.

³ Lietuvos Respublikos aplinkos ministro ir Lietuvos Respublikos sveikatos apsaugos ministro 2001 m. gruodžio 11 d. įsakymas Nr. 591/640 „Dėl aplinkos oro užterštumo sieros dioksidu, azoto dioksidu, azoto oksidais, benzenu, anglies monoksidu, švinu, kietosiomis dalelėmis ir ozonu normų patvirtinimo“.

6,2,7, Dulkėtumo sumažinimui karjero eksploatacijos metu planuojama, kad du kartus per metus išvežimo žvyrkelio ruožai iki rajoninio kelio su asfalto danga bus laistomi specialiu druskos mišiniu, surišančiu smulkiąsias daleles dangoje. Esant poreikiui, kelių laistymo intensyvumą numatoma padidinti iki 3 – 4 kartų per metus.

6.3. Veiklos nutraukimo etape:

6.3.1. Rekultivacija bus atliekama pagal parengto, suderinto ir patvirtinto žemės gelmių naudojimo plano rekultivacijos sprendinius. Numatoma PŪV teritoriją rekultyvuoti į vandens telkinius.

7. Trumpas aplinkos stebėsenos (monitoringo) priemonių aprašymas, jei taikoma.

Atsižvelgiant į poveikio aplinkai vertinimo ataskaitoje atlikto vertinimo rezultatus, nustatyta, kad veikiant karjerui nėra būtinybės vykdyti hidrologinio režimo monitoringą.

8. Pateiktos poveikio aplinkai vertinimo subjektų išvados (pobūdis, data, rašto Nr.).

8.1. Jonavos rajono savivaldybės administracija 2025-01-03 raštu Nr. 6B-22-39 pateikė išvadą, kad pritaria PAV ataskaitai ir PŪV galimybėms.

8.2. Nacionalinio visuomenės sveikatos centro prie Sveikatos apsaugos ministerijos Kauno departamentas 2025-01-29 raštu Nr. (2-11 14.3.3 Mr)2-3303 pateikė išvadą, kad pritaria PAV ataskaitai ir PŪV galimybėms.

8.3. Kultūros paveldo departamento prie Kultūros ministerijos Kauno teritorinis padalinys 2024-12-23 raštu Nr. (9.38-K E)2K-3397 pateikė išvadą, kad pritaria PAV ataskaitai ir PŪV galimybėms.

8.4. Priešgaisrinės apsaugos ir gelbėjimo departamento prie Vidaus reikalų ministerijos Kauno priešgaisrinė gelbėjimo valdyba 2025-01-07 raštu Nr. 9.4-2-23 /2025(11.2.111 E) pateikė išvadą, kad pritaria PAV ataskaitai ir PŪV galimybėms.

9. Visuomenės informavimas ir dalyvavimas (kur, kada, kaip informuota ir dalyvavo visuomenė, apibendrintas suinteresuotos visuomenės pasiūlymų pobūdis pagal temas).

Visuomenė apie parengtą PAV ataskaitą buvo informuota: Jonavos rajono savivaldybės skelbimų lentoje ir internetiniame puslapyje 2024-10-10; Upninkų seniūnijos skelbimų lentoje 2024-10-10; laikraštyje „Alio Jonava“ 2024-10-18; dokumentų rengėjo internetiniame puslapyje 2024-10-10; su PAV ataskaita buvo suteikta galimybė susipažinti Upninkų seniūnijos patalpose (PAV ataskaita seniūnijoje palikta 2024-10-15) ir PAV dokumentų rengėjo patalpose; Aplinkos apsaugos agentūra tinklalapyje <https://aaa.lrv.lt/> pranešimą apie parengtą ataskaitą paskelbė 2024-10-15. Per nustatytą terminą Aplinkos apsaugos agentūra iš suinteresuotos visuomenės pasiūlymų dėl poveikio aplinkai vertinimo ataskaitos ir PŪV poveikio aplinkai negavo.

Viešas susirinkimas, kurio metu visuomenė supažindinta su PAV ataskaita, buvo suorganizuotas Jonavos rajono savivaldybės, Upninkų seniūnijos patalpose ir nuotoliniu būdu. Susirinkimas vyko 2024-11-25 18 val. Susirinkimo metu visuomenės atstovai domėjosi/teikė pastabas/pasiūlymus. Suinteresuotos visuomenės pasiūlymai registruoti ir įvertinti, parengtas PAV ataskaitos pristatymo visuomenei (viešo susirinkimo) protokolas (žr. PAV ataskaitos II tome). Pagal pateiktus visuomenės pasiūlymus/pastabas buvo pakoreguota ir papildyta PAV ataskaita. PŪV organizatorius pagal pateiktus visuomenės pasiūlymus prisiimtus įsipareigojimus patvirtino raštiškai (žr. II PAV ataskaitos tome, 19 tekstinis priedas), t. y. dėl PŪV artimiausių sodybų šuliniuose pažemėjus vandens lygiui, juos pagilins, o prireikus papildomai į gilesnius vandeninguosius sluoksnius išgręš artezinius požeminio vandens gręžinius; įrengs nuovažas su asfalto danga į rajoninius kelius, prižiūrims AB „VIA Lietuva“; du kartus per metus išvežimo žvyrkelio ruožai iki rajoninio kelio su asfalto danga bus laistomi specialiu druskos mišiniu surišančiu smulkiąsias daleles dangoje, o esant poreikiui kelių laistymo intensyvumą padidins iki 3 – 4 kartų per metus; vykdant veiklą, taršos normoms viršijus nustatytus ribinius dydžius, kad sumažinti iki leistinų normų, taikys papildomas kompensacines priemones.

Aplinkos apsaugos agentūra savo tinklalapyje <https://aaa.lrv.lt> informaciją visuomenei apie gautą ataskaitą paskelbė 2025-01-31. Aplinkos apsaugos agentūra per nustatytą terminą suinteresuotos visuomeninės pastabų ir pasiūlymų negavo.

10. Tarpvalstybinės konsultacijos (kur, kada, kaip vyko tarpvalstybinės konsultacijos, gautų pasiūlymų pobūdis).

PŪV tarpvalstybinės konsultacijos netaikomos.

11. Planuojamos ūkinės veiklos įgyvendinimo sąlygos, susijusios su atliktu poveikio aplinkai vertinimu:

11.1. Iki veiklos vykdymo pradžios:

11.1.1. Prieš pradėdant vykdyti kasybos darbus telkinyje, vadovaujantis PTR 2.13.01:2022 „Archeologinio kultūros paveldo tvarkyba“, 7.8 punktu turi būti atlikti archeologiniai tyrimai. Vadovautis Nekilnojamojo kultūros paveldo apsaugos įstatymo 9 straipsnio 3 dalies reikalavimais.

11.2. Veiklos vykdymo etape:

11.2.1. PŪV organizatorius žvyro karjero eksploatacijos metu turi prižiūrėti ir, esant poreikiui, remontuoti visą išvežimo žvyrkelio ruožą iki kelio su asfalto danga.

11.2.2. Veiklos vykdytojas privalo užtikrinti, kad naudingųjų išteklių transportavimas būtų vykdomas tik PAV ataskaitoje suplanuotais transportavimo keliais.

11.2.3. Veiklos vykdytojas privalo užtikrinti saugų eismo organizavimą karjero eksploataavimo metu bei užtikrinti, kad su PŪV susiję darbai būtų vykdomi tik darbo dienomis, nuo 7 iki 18 val.

11.2.4. PŪV užsakovas privalo savo lėšomis įgyvendinti PAV ataskaitoje ir šio sprendimo 6 punkte numatytas priemones neigiamam poveikiui aplinkai išvengti, sumažinti, kompensuoti ar jo pasekmėms likviduoti.

11.2.5. Vykdomos veiklos metu paaiškėjus, kad daromas didesnis poveikis aplinkai už PAV ataskaitoje pateiktus arba teisės aktuose nustatytus rodiklius, veiklos vykdytojas privalės nedelsiant taikyti papildomas poveikį aplinkai mažinančias priemones arba mažinti veiklos apimtį/nutraukti veiklą.

11.3. Veiklos nutraukimo etape:

11.3.1. PŪV teritorijos rekultivacija turi būti atlikta pagal patvirtinto žemės gelmių išteklių naudojimo plane sudarytus gavybos ir rekultivacijos darbų kalendorinius planus.

12. Motyvai, kuriais buvo remtasi priimant sprendimą dėl planuojamos ūkinės veiklos poveikio aplinkai:

12.1. Poveikio aplinkai vertinimo ataskaitą nagrinėję ir išvadas pateikę PŪV poveikio aplinkai vertinimo subjektai pateikė teigiamas išvadas dėl PAV ataskaitos ir PŪV poveikio aplinkai.

12.2. PAV ataskaitos rengėjas pagal Tvarkos aprašo⁴ reikalavimus tinkamai atliko visuomenės supažindinimą su PAV ataskaita. Atsižvelgus į visuomenės atstovų reikalavimus, PŪV organizatorius pagal pateiktus visuomenės pasiūlymus priiimtus įsipareigojimus patvirtino raštiškai.

12.3. Pagal Jonavos rajono savivaldybės teritorijos bendrojo plano sprendinius PŪV teritorija patenka į žemės ūkio zoną ir šioje teritorijoje nenumatyta urbanizacija ir inžinerinės infrastruktūros plėtra. Vadovaujantis Teritorijų planavimo įstatymo nuostatomis (1 skirsnio 4 straipsnio 4 dalimi, 3 skirsnio 22 straipsnio 5 dalimi), PŪV neprieštaruja teisės aktams ir Jonavos rajono bendrojo plano sprendiniams.

12.4. PŪV teritorija nepatenka į saugomas teritorijas. Artimiausios saugomos teritorijos – „Natura 2000“ BAST Lokėnėlių apylinkės (LTJOA0011) ir Šventosios ichtiologinis draustinis nuo PŪV teritorijos nutolę atitinkamai 1,25 km ir 1,3 km. PŪV saugomoms teritorijoms, esant pakankamai dideliame atstume, neigiamo poveikio neturės.

12.5. PŪV teritorija nepatenka į vandens telkinių pakrančių apsaugos juostas bei zonas. Artimiausias paviršinis vandens telkinys yra už 1,05 km į pietryčius upelis kodiniu pavadinimu M – 2, kiti vandens telkiniai yra nutolę dar didesniu atstumu, todėl neigiamas poveikis paviršiniams vandens telkiniams nėra numatomas.

⁴ Planuojamos ūkinės veiklos poveikio aplinkai vertinimo tvarkos aprašas, patvirtintas Lietuvos Respublikos aplinkos ministro 2017 m. spalio 31 d. įsakymu Nr. D1-885 „Dėl planuojamos ūkinės veiklos poveikio aplinkai vertinimo tvarkos aprašo patvirtinimo“ (toliau – Tvarkos aprašas).

12.6. PŪV teritorijoje ir šalia jos nėra Europos Bendrijos svarbos natūralių buveinių. Artimiausios EB svarbos kriterijus atitinkančios buveinės – 91E0 Aliuviniai miškai ir 9180 Griovų ir šlaitų miškų natūrali buveinė nuo PŪV teritorijos atitinkamai nutolusios 0,97 km ir 1,15 km.

12.7. Pagal PAV ataskaitoje pateiktą informaciją apie aplinkos oro taršą ir atsižvelgiant į PAV ataskaitoje numatytą poveikį aplinkai mažinančių priemonių naudojimą, reikšmingo PŪV poveikio aplinkai dėl aplinkos oro taršos nenumatoma.

12.8. Pagal PAV ataskaitoje pateiktą informaciją, PŪV metu triukšmo lygis artimiausioje gyvenamojoje aplinkoje dėl vykdomos kasybos veiklos ir transporto srauto, važiuosiančio produkcijos išvežimo keliais, artimiausioje gyvenamojoje aplinkoje neviršys Lietuvos higienos norma HN 33:2011 reglamentuojamų triukšmo ribinių dydžių.

12.9. Pagal PAV ataskaitoje atliktą PŪV galimų avarių rizikos vertinimą, reikšmingos PŪV rizikos dėl ekstremaliųjų įvykių ir situacijų nenumatoma.

12.10. Pagal PAV ataskaitoje pateiktą informaciją apie PŪV vietą ir atstumus iki artimiausių Kultūros vertybių registre registruotų nekilnojamojo kultūros paveldo vertybių, PŪV poveikio nekilnojamosioms kultūros vertybėms ir jų vertingosioms savybėms nenumatoma.

12.11. Išekspluatuoti telkinio plotai bus rekultivuoti į vandens telkinius. Rekultivavus PŪV teritoriją, susidarys palankios buveinės įvairioms augalų ir gyvūnų rūšims įsikurti.

12.12. Pagal PAV ataskaitoje pateiktą informaciją, naudojant poveikį aplinkai mažinančias priemones ir vykdant sprendimo 11 punkte nustatytas sąlygas, PŪV įgyvendinimas nesukels reikšmingo neigiamo poveikio dirvožemiui, žemės paviršiui ir jos gelmėms, aplinkos orui, vandeniui, klimatui, kraštovaizdžiui, biologinei įvairovei, materialinėms vertybėms, nekilnojamosioms kultūros vertybėms ir šių elementų tarpusavio sąveikai; PŪV sukeliama biologinių, cheminių ir fizikinių veiksnių reikšmingo neigiamo poveikio visuomenės sveikatai; reikšmingo neigiamo poveikio aplinkai ir visuomenės sveikatai dėl PŪV ekstremaliųjų įvykių ir situacijų rizikos.

13. Alternatyva (-os), kurioms pritariama arba nepritariama

Pagal parengtą ataskaitą pritariama pagrindinei veiklos vykdymo alternatyvai.

14. Sprendimo dėl planuojamos ūkinės veiklos poveikio aplinkai pobūdis (nurodoma, ar planuojama ūkinė veikla atitinka/neatitinka aplinkos apsaugos, visuomenės sveikatos, nekilnojamojo kultūros paveldo apsaugos, gaisrinės saugos ir civilinės saugos teisės aktų reikalavimus.)

Išnagrinėjus ir įvertinus poveikio aplinkai vertinimo ataskaitą, remiantis poveikio aplinkai vertinimo subjektų išvadomis dėl poveikio aplinkai vertinimo ataskaitos ir PŪV poveikio aplinkai, atsižvelgiant į išdėstytus motyvus ir vadovaujantis PAV įstatymo 12 straipsnio 1 dalies 2 punktu, priimamas sprendimas: UAB „Erenta“ PŪV – Išteklių gavyba detalai išžvalgytuose Pasiškių II smėlio ir žvyro telkinio trijuose plotuose **atitinka** aplinkos apsaugos, visuomenės sveikatos, nekilnojamojo kultūros paveldo apsaugos, gaisrinės saugos ir civilinės saugos teisės aktų reikalavimus.

15. Sprendimas priimtas pagal šią poveikio aplinkai vertinimo ataskaitą

Sprendimas dėl PŪV poveikio aplinkai yra priimtas pagal pateiktą poveikio aplinkai vertinimo ataskaitą, kuri yra šio sprendimo sudedamoji dalis, ir yra paskelbta Aplinkos apsaugos agentūros tinklalapyje <https://aaa.lrv.lt/> nuorodoje *Poveikio aplinkai vertinimas (PAV) > 2025 metai > 9. Informacija apie priimtus sprendimus dėl planuojamos ūkinės veiklos poveikio aplinkai 2025 m. > Kauno apskritis.*

16. Sprendimo dėl planuojamos ūkinės veiklos poveikio aplinkai apskundimo tvarka

Šis sprendimas per vieną mėnesį nuo jo paskelbimo arba įteikimo dienos pasirinktinai gali būti skundžiamas Lietuvos administracinių ginčų komisijai (A. Goštauto g. 12-100, 01108 Vilnius) ar jos teritoriniam padaliniiui (Kauno apygardos skyrius, Laisvės al. 36, 44240 Kaunas; Klaipėdos apygardos skyrius, J. Janonio g. 24, 92251 Klaipėda; Panevėžio apygardos skyrius, Respublikos g. 62, 35158 Panevėžys; Šiaulių apygardos skyrius, Dvaro g. 81, 76299 Šiauliai) Lietuvos Respublikos ikiteisminio administracinių ginčų nagrinėjimo tvarkos įstatymo nustatyta tvarka arba

Regionų administraciniam teismui (Vilniaus rūmai, Žygimantų g. 2, 01102 Vilnius; Kauno rūmai, A. Mickevičiaus g. 8A, 44312 Kaunas; Klaipėdos rūmai, Galinio Pylimo g. 9, 91230 Klaipėda; Šiaulių rūmai, Dvaro g. 80, 76298 Šiauliai; Panevėžio rūmai, Respublikos g. 62, 35158 Panevėžys), arba per Lietuvos teismų elektroninių paslaugų portalą <https://e.teismas.lt>) Lietuvos Respublikos administracinių bylų teisenos įstatymo nustatyta.

Direktorė

Milda Račienė

Algirdas Mikalauskas, tel. +370 686 59493, el. p. algirdas.mikalauskas@gamta.lt

**APLINKOS APSAUGOS AGENTŪROS SPRENDIMO DĖL IŠTEKLIŲ GAVYBOS
DETALIAI IŠŽVALGYTUOSE PASIEKIŲ II SMĖLIO IR ŽVYRO TELKINIO
TRIJUOSE PLOTUOSE POVEIKIO APLINKAI
ADRESATŲ SĄRAŠAS**

Jonavos rajono savivaldybės administracija

Siunčiama per e. pristatymas sistema

Nacionalinis visuomenės sveikatos centras prie Sveikatos apsaugos ministerijos

Siunčiama per e. pristatymas sistema

Priešgaisrinės apsaugos ir gelbėjimo departamentas prie Vidaus reikalų ministerijos

Siunčiama per e. pristatymas sistema

Kultūros paveldo departamentas prie Kultūros ministerijos

Siunčiama per e. pristatymas sistema

Kopija

Aplinkos apsaugos departamentui prie Aplinkos ministerijos

Siunčiama per e. pristatymas sistema

DETALŪS METADUOMENYS

Dokumento sudarytojas (-ai)	Aplinkos apsaugos agentūra 188784898, A. Juozapavičiaus g. 9, LT-09311 Vilnius
Dokumento pavadinimas (antraštė)	SPRENDIMAS DĖL IŠTEKLIŲ GAVYBOS DETALIAI IŠŽVALGYTUOSE PASIEKIŲ II SMĖLIO IR ŽVYRO TELKINIO TRIJUOSE PLOTUOSE POVEIKIO APLINKAI
Dokumento registracijos data ir numeris	2025-03-07 Nr. (30-2)-A4E-2562
Dokumento gavimo data ir dokumento gavimo registracijos numeris	–
Dokumento specifikacijos identifikavimo žymuo	ADOC-V1.0
Parašo paskirtis	Pasirašymas
Parašą sukūrusio asmens vardas, pavardė ir pareigos	Milda Račienė, Direktorius
Sertifikatas išduotas	MILDA RAČIENĖ, Aplinkos apsaugos agentūra LT
Parašo sukūrimo data ir laikas	2025-03-06 17:26:07 (GMT+02:00)
Parašo formatas	XAdES-T
Laiko žymoje nurodytas laikas	2025-03-06 17:26:17 (GMT+02:00)
Informacija apie sertifikavimo paslaugų teikėją	ADIC CA ECC, Asmens dokumentu israsymo centras prie LR VRM LT
Sertifikato galiojimo laikas	2024-06-18 09:50:22 – 2028-06-17 09:50:22
Informacija apie būdus, naudotus metaduomenų vientisumui užtikrinti	"Registravimas" paskirties metaduomenų vientisumas užtikrintas naudojant "RCSC IssuingCA, VI Registru centras - i.k. 124110246 LT" išduotą sertifikatą "DBSIS, Informatikos ir ryšių departamentas prie Lietuvos Respublikos vidaus reikalų ministerijos, į.k.188774822 LT", sertifikatas galioja nuo 2022-05-19 16:48:06 iki 2025-05-18 16:48:06
Pagrindinio dokumento priedų skaičius	–
Pagrindinio dokumento priedamų dokumentų skaičius	–
Priedamo dokumento sudarytojas (-ai)	–
Priedamo dokumento pavadinimas (antraštė)	–
Priedamo dokumento registracijos data ir numeris	–
Programinės įrangos, kuria naudojantis sudarytas elektroninis dokumentas, pavadinimas	DBSIS, versija 3.5.80.3
Informacija apie elektroninio dokumento ir elektroninio (-ių) parašo (-ų) tikrinimą (tikrinimo data)	Atitinka specifikacijos keliamus reikalavimus. Visi dokumente esantys elektroniniai parašai galioja (2025-03-07 08:06:30)
Paieškos nuoroda	–
Papildomi metaduomenys	Nuorašą suformavo 2025-03-07 08:06:30 DBSIS



Uždaroji akcinė bendrovė
<<GJ Magma>>

Vilnius, 2025-05-12 d. Nr. SP-T-25-2025

Lietuvos geologijos tarnybai prie Aplinkos ministerijos

DĖL ŽEMĖS GELMIŲ NAUDOJIMO PLANO RENGIMO PRADŽIOS IR PLANAVIMO
TIKSLŲ

Vadovaujantis Lietuvos Respublikos teritorijų planavimo įstatymo (Žin., 2013, Nr. 76-3824) 30 straipsnio 2 dalimi, Žemės gelmių įstatymo 15 straipsniu ir Lietuvos Respublikos aplinkos ministro 2014 m. vasario 17 d. įsakymu Nr. D1-145 „Dėl žemės gelmių naudojimo planų rengimo taisyklių patvirtinimo“ patvirtintų Žemės gelmių naudojimo planų rengimo taisyklių aktualia redakcija bei suteiktu įgaliojimu **prašome priimti sprendimą dėl Jonavos rajono Pasiekių II smėlio ir žvyro telkinio išteklių dalies naudojimo plano rengimo pradžios ir planavimo tikslų nustatymo, prieš tai paskelbti sprendimo projektą teisės aktų nustatyta tvarka.**

PRIDEDAMA:

1. 2025-03-07 Aplinkos apsaugos agentūros atrankos išvada Nr. (30-2)-A4E-2562;
2. Planuojamos teritorijos situacijos planas;
3. UAB „Erenta“ įgaliojimas UAB „GJ Magma“ atstovauti planavimo organizatoriaus teises ir pareigas;
4. UAB „GJ Magma“ įgaliojimas Tatjanai Kuzavinienei;
5. Sutikimas dėl specialiojo plano rengimo ir planavimo organizatoriaus funkcijų vykdymo;
6. Planuojamos teritorijos riba, .dwg formatu.

Pagarbiai,
UAB „GJ Magma“ projektų vadovė

Tatjana Kuzaviniene