

# Ratnyčios šaltinis

## Turistinė vertė



## Sinonimai

Nėra

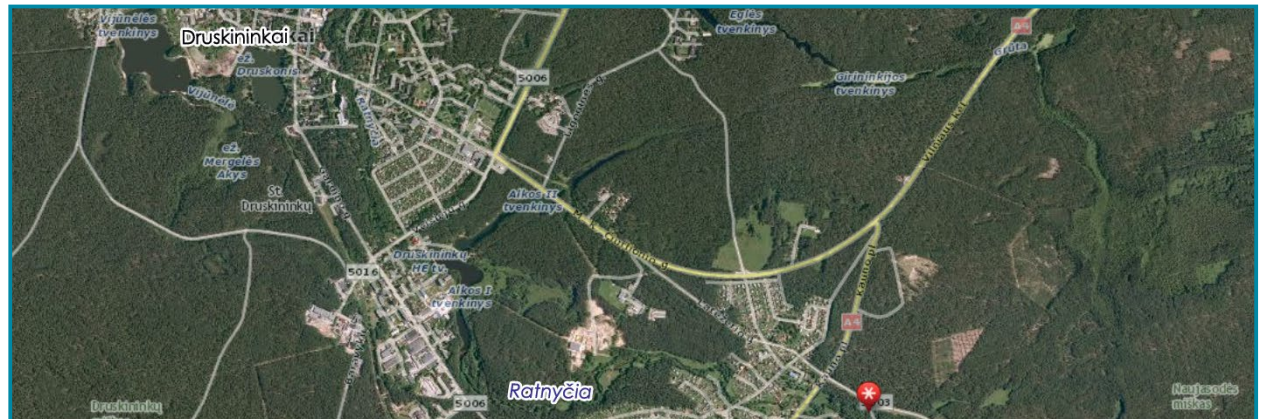
## Koordinatės

LKS: 501653; 5984455

## Adresas

Druskininkų sav., Druskininkų miestui priklausanti Ratnyčios gyvenvietė, arti (apie 2 km) į rytus nuo miesto centro.

Gyvenvietę galima pasiekti iš Druskininkų arba Merkinės–Gardino magistraliniu keliu, o šaltinį iš jo kryžkelėje pasukus link Latežerio. Nuo jos asfaltuotu keliuku teks pavažiuoti tik 300–400 m ir sukti dešinėn, link Ratnyčios upelio (į Naujasodę) besileidžiančiu smėlėtu keliuku. Gražiai kaptuotas ir veržlus šaltinėlis atsivėręs dešiniajame upelio krante, Ratnyčios miško šiauriniame pakraštyje



## Aplinka

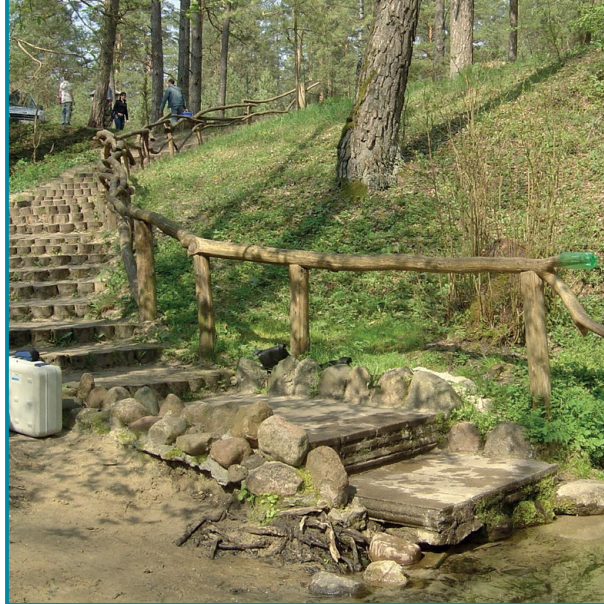
Šaltinis yra Ratnyčios fluvio-glacialinės lygumos (fIIIgr, vIII–IV), apaugusios šilais, PV pakraštyje. Čia tarp Naujasodės ir Ratnyčios gyvenviečių upelio salpinis slėniukas vinguriuoja negiliai įsirižęs į supančius fluvio-glacialinius (fIIIgr) smėlynus, abipus net aukštesniuose (105–109 m NN) paslėniuose atsidengusius iš po supustyto smėlio (vIII–IV) kopakalvių. Platūs ir daug aukštesnių (120–136 m NN) žemyninių kopų masyvai nusidriekia į PR, pasienio su Baltarusija pusėn, Jaskonių, Jasiuliškių ir Kunabalių miškų sausašilais. Šiuos imlius infiltracinei kritulių mitybai smiltynus savo tėkmėmis „apglėbia“ Ratnyčia (12,2 km) su savo kairiakrančiu Ratnyčėlės intaku, veržliai ir greitai nutekindamos vandens perteklių iš šilų gilumos tiesiai į Nemuną. Vietomis, iškart nespėjęs pasislėpti po vandeniu vagose, grunto vandens srautas išsilieja ir smėlėtose slėniukų pašlaitėse, srovendamas švariomis ir labai gėlo vandens versmelėmis.

Ratnyčios šaltinis atsiveria apie 5–6 m aukščio baigiančio užželti smėlėto skarduko papėdėje (apie 90–95 m NN), dešiniajame Ratnyčios vingio šlai-

telyje. Vanduo veržiasi nedideliame rieduliais apdėlioto duburėlio dugne iš smulkaus šviesiai geltono smėlio (fIIIgr) sluoksniu. Išplova, beklaidžiojanti po žolynus, įteka į tvenkinuką, o už jo greitai pasiekia ir Ratnyčios upelį. Vanduo iš šaltinio duburėlio nuteka P–PV kryptimi.

## Dabartinė būklė, kaptazas

Šaltinis gražiai kaptuotas, liejasi vaizdingoje vietoje. Aikštelė aplink šaltinio duburėlį sutvarkyta. Patogu prieiti sausu, suminto smėlio dugnu ir prie šaltinio ir prie nuo jo tekančios išplovos. Nuo atvedusio keliuko link versmelės po stabilu skarduku nusileidžia platūs, patogūs, labai gražūs laipteliai iš medžio kamieno trinkelio. Iš vienos pusės prie jų įrengti tvirti mediniai turėklai. Išmoningai paklotais laipteliais patogiu nusileisti prie šaltinio, trykštančio negilaus ir nedidelio duburėlio (1 x 1,5 m) dugne, ir pasisemti vandens. Ties pat atsivėrusia versme paklota betono plokščių pakyla, kraštai apdėlioti lauko rieduliais. Šaltinis gausiai lankomas, labai dažnai semiamas ir vežamas namo jame pasemtas vanduo.



Jį lengva surasti pagal atsišakojusio link jo keliuko sankryželėje pastatytus medžio drožinius.

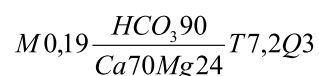
## Vandens fizikinės savybės

Vanduo skaidrus, bekvapis, švarus ir labai gėlas. Išmatavus mobiliu matuokliu (2014-04-23) vanduo buvo 7,2 °C temperatūros, neutralus (pH = 6,42). Savitasis elektros laidis (SEL) = 234 μS/cm, vandens oksidacinis ir redukcinis potencialas Eh = +144 mV, deguonies O<sub>2</sub> = 4,39 mg/l.

## Vandens cheminės savybės

Vanduo gėlas, turi mažai mineralinių medžiagų (194 mg/l), jame nedaug chloridų (6,29 mg/l), sulfatų (2,93 mg/l) ir natrio (3,22 mg/l). Azoto junginių ir vandenyje ištirpusios geležies neaptikta. Vanduo minkštas (bendrasis vandens kietumas 2,25 mg-ekv/l).

Cheminės sudėties formulė (ekv/%)



Nustatomo komponento pavadinimas	Nustatyta vertė		
	mg/l	mg-ekv/l	ekv. proc.
Ištirpusių mineralinių medžiagų suma	194		
Sausoji liekana 180 °C	124		
Bendrasis kietumas		2,25	
Karbonatinis kietumas		2,25	
Nekarbonatinis kietumas		0,00	
Anijonai:			
Chloridai, Cl <sup>-</sup>	6,29	0,18	7,09
Sulfatai, SO <sub>4</sub> <sup>2-</sup>	2,93	0,06	2,36
Hidrokarbonatai, HCO <sub>3</sub> <sup>-</sup>	140,35	2,30	90,55
Nitritai, NO <sub>2</sub> <sup>-</sup>	< 0,02	0,00	0,00
Nitratai, NO <sub>3</sub> <sup>-</sup>	< 0,24	0,00	0,00
Katijonai:			
Natris, Na <sup>+</sup>	3,22	0,14	5,83
Kalis, K <sup>+</sup>	0,40	0,01	0,42
Kalcis, Ca <sup>2+</sup>	33,77	1,68	70,00
Magnis, Mg <sup>2+</sup>	6,97	0,57	23,75
Amoniakas, NH <sub>4</sub> <sup>+</sup>	< 0,03	0,00	0,00
Kitos analitės:			
pH, pH vienetai 20 °C	7,85		
Permanganato skaičius, mg O/l			
Bendroji geležis, Fe mg/l	< 0,025		
Savitasis elektros laidis, μS/cm	228		

## Tautosakinės, kraštotyrinės, istorinės žinios

Ratnyčia istorijos šaltiniuose minima nuo 1639 m., prie kelio į Gardiną įsikūręs senasis miestelis sparčiai augo. Ratnyčios upelio pakrantėje, Naujasodės kaime, yra tautodailininko Antano Česnulio skulptūrų ir poilsio parkas. Čia įrengtas vėjo malūnas – muziejus (1989 m.). Pamatę medinę rodyklę „Drožinių ekspozicija“, pakeliui nuo jos už keliasdešimties metrų link Naujasodės palei Ratnyčių surasim ir veržlų šaltinėlių.

### Tipas

Krentantis (erozinis), smėlėto šlaito papėdėje

### Režimas

Nuolatinio veikimo

### Vandeningumas

Vizualiai vidutinio vandeningumo, išplovos debitas apie 2–3 l/s arba apie 10 m<sup>3</sup>/d

### Vandens tipas

Kalcio, magnio hidrokarbonatinis

### Aprašė:

P. Gedžiūnas,  
Z. Zanevskij, 2014