

Vištyčio ež. (Šventas) šaltinis

Turistinė vertė



Sinonimai

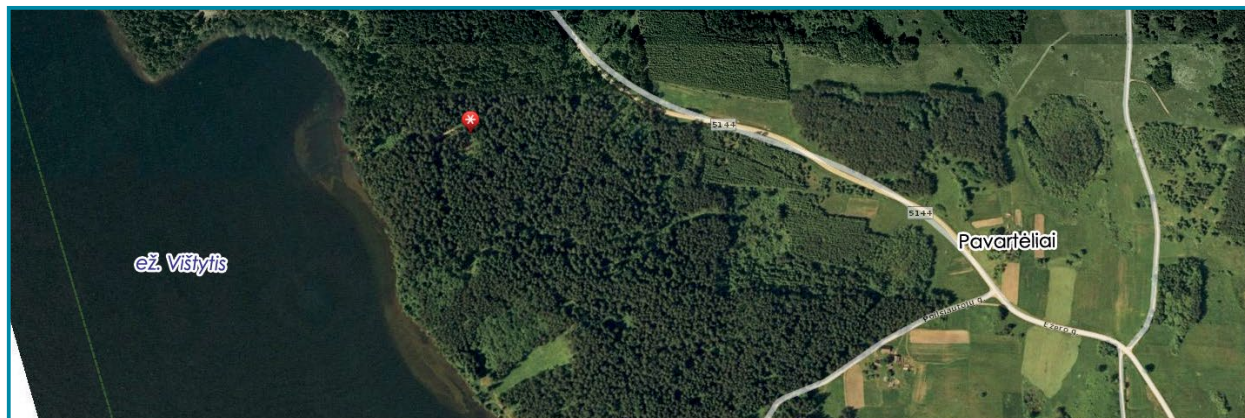
Stebuklingas Šilo šaltinis,
Šventas arba Šv. Jono šaltinis

Koordinatės

LKS: 420132; 6029862

Adresas

Vilkaviškio r. sav., Vištyčio sen., apie 0,8–1 km vakarų–šiaurės vakarų kryptimi, nuo Pavartelių k., pasienyje su Lenkija ir Karaliaučiaus kraštu (Rusija). Šaltinis yra Vištyčio ež. pietinės laibumos rytinės pakrantės stačiame šlaite, Pajevonio girininkijos Šilelio miške. Atvykus Kalvarijos–Vištyčio krašto keliu, rytinėse miestelio prieigose esančioje kelių sankirtoje ties senuoju aštuoniakampiu mediniu Vištyčio Lauko vėjo malūnu sukta Vartelių kryptimi (į pietus) rajoniniu keliu (asfaltu) ir važiuoti vaizdinga paežere 6,5–7 km iki rodyklės „Šventas šaltinėlis“. Pasukę į dešinę ir pavažiavę apie 0,5 km miško keliuku pasieksite aikštelę, o aukščiau jos šlaitelyje išvysite kryžių kalnelį su gražiai sutvarkytu šaltinėliu. Vištyčio regioninis parkas.



Aplinka

Visame „giliajame“ pietvakariniame šalies „kampe“, nuo pat Vištyčio paežerės į rytus, kalvotai aukštyn kyla ledyninio liežuvio sustumti moreniniai lankai, sukloti riedulingo priemolio ir priesmėlio (gtIIIbl) gūbriais. Tarp jų vyrauja smėlingi ir žvyringi fluvioglacialiniai (ftIIIbl) kalvoti masyvai, dunkso ir pavienės apyplokštės kalvos, su iškilusiais kraštiniais limnoglacialiniais (lgtIIIbl) dariniais. Tai Sūduvos aukštumos akumuliacinio moreninio kalvyno aukštesnioji pakraštinė dalis, žinoma kaip įspūdingo kraštovaizdžio Vištyčio–Gražiškių aukštuma. Suvalkijos aukštuma su Vištyčio apyežeriu susiformavo seniausiai Lietuvoje, kai prieš 14 tūkst. metų šioje vietovėje baigėsi paskutinis ledynmetis. Ežeras senesnis net už Baltijos jūrą, kurią tuomet dar dengė ledynas. Gilus (iki 50 m) ir didžiulį net 258 mln. m³ švaraus ir gėlo vandens kiekį sukaukęs ežeras maitinamas apie 15 neilgų upelių ir šaltinių vandeniu. Visi ežero pakrantės viršvandeniniuose šlaituose susiformavę šaltiniai gali lieti vien gruntinį vandenį ir priklauso krentančioms versmėms.

Vištyčio ežero rytinėje šlaituotoje pakrantėje, ne-toli siaurojo pietinio jo galo, Šilelio miške ties Pavartelių ir Pakalnių kaimeliais stūkso nedidelis kryžių kalnelis, jo šlaitelyje (apie 198 m NN) eglų ir pušų paunksmėje iš žemės gelmių trykšta gėlo vandens šaltinis. Tai įsimintinas ir sakralus „Šventas šaltinis“, atsivėręs prie vienos iš fluvioglacialinio (ftIIIbl) kalvyno kalvelių apie 240 m nuo ežero ir apie 25 m aukščiau jo vandens. Šioje vietoje status šlaitas ir kalvelė tarp raguvų suklota įvairiu smėliu, iš kurio ir pasirodo vangis gruntinio vandens ištaka. Palei šaltinį parko lankytojams įrengti du pažintiniai (2,4 km ir 7 km ilgio) takai. Einant ilguoju taku, galima pamatyti dar vieną įdomią versmėtą vietą – iš vienos pusės atviros pusapvalės daubos vandeniu „permirkusį“ erozinį šlaitą (vadinamą Šilelio cirku). Čia taip pat gruntinis vanduo sunkiasi išsklaidytomis srovelėmis daugiau nei 10 m aukščiau ežero ir teka keliomis išplovomis link jo.

Dabartinė būklė, kaptazas

Šaltinėlis kaptuotas. Iš trumpalaikio sustojimo aikštelės prie jo į viršų kyla lėtų takas su turėklais ir



suoliukais. Miškas aplink šaltinį ir ties aukščiau kalvelėn „kylančiais“ kryžiais praretintas, išlygintas pasamanojės miško paklotas. Ištakos vietoje išmūryta graži akmenų sienelė, žemiau jos šalia įrengtas nedidelis vamzdelis vandens pertekliui iš jo nutekėti. Pateistas keraminis vamzdis (apie 1,5 m ilgio), kuriuo vanduo nubėga žemyn šlaiteliu, kiek toliau nuo šulinėlio. Prie šulinėlio patogų priesti ir pasisemti vandens. Aplink augančios išlakios eglės su pušimis teikia gaivų pavėsį. Šaltinį lengva rasti, yra nuorodų ir informacinių stendų. Gausiai lankomas tikinčiųjų. Nemažai atvyksta ir norinčiųjų pasisemti ir paragauti vandens.

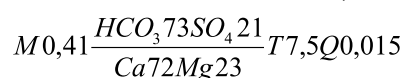
Vandens fizikinės savybės

Vanduo skaidrus, bekvapis. Išmatavus mobiliu matuokliu (2014-06-05) vanduo buvo 7,5 °C temperatūros, neutralus (pH = 7,18). Savitasis elektros laidis (SEL = 433 μS/cm), vandens oksidacinis ir redukcinis potencialas (Eh = -108 mV), mažai deguonies (O₂ = 0,40 mg/l).

Vandens cheminės savybės

Šaltinio vanduo gėlas, turi mažai mineralinių medžiagų. Jame ištirpusių mineralinių medžiagų koncentracija 415 mg/l. Jis santykinai kietas, bendrasis kietumas 4,93 mg-ekv/l. Vandenyje nedaug natrio (4,39 mg/l) ir chlorido (10,5 mg/l). Amonio ir nitritų neaptikta, nitratų koncentracija artima foninei (2,18 mg/l). Vanduo geležingas, jame net 0,76 mg/l geležies.

Cheminės sudėties formulė (ekv/%)



Nustatomo komponento pavadinimas	Nustatyta vertė		
	mg/l	mg-ekv/l	ekv. proc.
Ištirpusių mineralinių medžiagų suma	415		
Sausoji liekana 180 °C	290		
Bendrasis kietumas		4,93	
Karbonatinis kietumas		4,08	
Nekarbonatinis kietumas		0,85	
Anijonai:			
Chloridai, Cl ⁻	10,50	0,30	5,37
Sulfatai, SO ₄ ²⁻	56,31	1,17	20,93
Hidrokarbonatai, HCO ₃ ⁻	248,99	4,08	72,99
Nitritai, NO ₂ ⁻	< 0,02	0,00	0,00
Nitratai, NO ₃ ⁻	2,18	0,04	0,72
Katijonai:			
Natris, Na ⁺	4,39	0,19	3,65
Kalis, K ⁺	3,07	0,08	1,54
Kalcis, Ca ²⁺	74,48	3,72	71,54
Magnis, Mg ²⁺	14,74	1,21	23,27
Amoniakas, NH ₄ ⁺	< 0,03	0,00	0,00
Kitos analitės:			
pH, pH vienetai 20 °C	7,52		
Permanganato skaičius, mg O/l	2,24		
Bendroji geležis, Fe mg/l	0,76		
Savitasis elektros laidis, μS/cm	467		

Tautosakinės, kraštotyrinės, istorinės žinios

Vieta su Šventuoju šaltinėliu, iš kurio trykšta nepaprastu laikomas vanduo, yra sakrali, tikinčiųjų puoselėjama. Padavimai byloja, kad kitados pakakdavę šaltinėlio vandeniu pavilgyti akis ir neregiai praregėdavo, greitai užsitraukdavo sunkiai gyjančios žaizdos. Taip pat pasakojama, kad „... vienas šios apylinkės neturtingas valstietis sapne matęs Švč. Mergelę Mariją, kuri jam liepusi ties šiuo šaltinėliu pastatyti kryžių. Žmogus skundėsi, kad jis neturįs nei vežimo, nei arklių, tik kirvi. Dėl to jis labai išgyveno ir papasakojo kaimynui. Kaimynas jį nuramino ir padėjo. Tuoj pat jie nuvažiavo į mišką, nupjovė ažuolą ir kryžių stovėjo ten, kur Marija ir prašė – prie šaltinėlio“. Šnekama, kad „... caro laikais vienas kareivis išmaudė šaltinyje niežais sergantį savo arklį. Nuo tol jo vanduo tokios stebuklingos galios ir neteko“. Tačiau ir mūsų dienomis šaltinis vertinamas, tikima jo galiomis ir trykstančiu švairiu vandeniu, ramybę suteikiančia maža, bet įsimintina erdve aplink jį.

Tipas

Krentantis, paežerės šlaite

Režimas

Nuolatinio veikimo

Vandeningumas

Mažo vandeningumo (mažas). Pakankamai pastovaus pajėgumo laiko atžvilgiu, debitas 0,015 l/s, arba ne daugiau kaip 1,3–1,5 m³/d (matuota po šulinėlio čiaupu)

Vandens tipas

Kalcio, magnio hidrokarbonatinis, sulfatinis

Aprašė:

P. Gedžiūnas, Z. Zanevskij, K. Kadūnas, 2014