

Turistinė vertė



Sinonimai

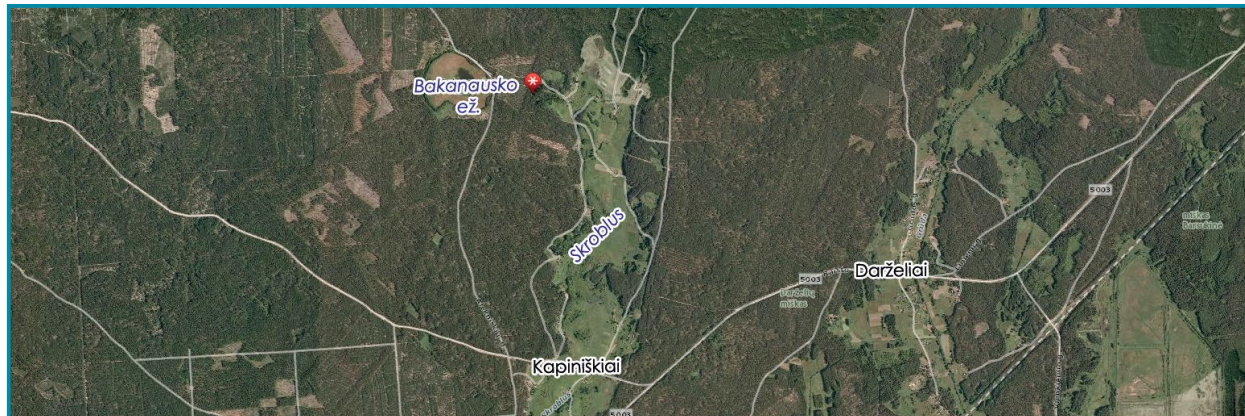
Jociūnų šaltinis,
Balandėlės šaltinis

Koordinatės

LKS: 499903; 6014830

Adresas

Varėnos r. sav., Marcinkonių sen., priartėjęs prie Kapiniškių šiaurinių galuokiųjų miško pakraštys. Šaltinis yra netoli gyvenamųjų valdų pušyno slepiamoje didžiulėje griovoje. Ją rasime prie Jono Lukšio sodybos, Bakanauskų ežerėlio pusėn. Iki Bakanauskų pelkutės (29,4 ha) su liekaniniu ežerėliu viduryje (telmologinis – pelkinis draustinis) tiesiai į Vakarus mišku nuo šaltinio tik apie 300–400 m, o priešinga Rytų kryptimi link paties Skroblaus dvigubai tiek (apie 800 m). Nežinančiam, šiluose be vietinių pagalbos net šias gausiai vandeniu plūstančias versmes aptikti keblu. Tam tikras orientyras gali būti elektros perdavimo linija, priartėjusi iš Šiaurės pusės prie griovos smaigalio su atsiveriančiu šaltiniu. Ji per miškus nutiesta iš Kapiniškių kaimo į prie pelkės prigludusias Bakanauskų viensėdijas. Geriausia prie jo, aplankius įspūdingąjį Antončiko šaltinį, toliau leisti Šiaurės kryptimi atvedusiu keliuku, nuvingiuojančiu išplatėjusiu Skroblaus slėniu. Kirtus kaimo tiltą per Skroblų vėl sukti į Š–ŠV iki upeliuko (kairysis intakėlis) brastos (maždaug 1,1–1,2 km). Juo ir nuteka vanduo iš Čirštų versmės. Perėjus upeliuką ir pakilus šlaiteliu maždaug iki elektros linijų atramų sankirtos, sukti į Vakarus per jauną pušyną, kol už 250–300 m rasite stačiais šlaitais atsiveriančią griovą. Jos smaigalio dugne ir bus veržlus Čirštų šaltinis. Dzukijos nacionalinis parkas, Kapiniškių kraštovaizdžio draustinis



Aplinka

Čirštų šaltinis veržiasi labai įspūdingame, giliame su skardingais šlaitais sufoziniame cirke. Griovos šlaitų aukštis ties sufoziniu cirku siekia daugiau kaip 15 m, o pusiau apvalus giliai įdubęs cirko duburio dugnas išplatėjęs iki 15–20 m skersmens. Ir saulėtą dieną čia pro medžių šakų tankmę prasiskverbia mažai šviesos, jaučiama gaivi drėgmė net karštymečiu. Vanduo net čiurlendamas veržiasi židiniiais ir išgraužomis iš gelsvo, vietomis su aleurito intarpais ir retu žvirgždu smėlingo sluoksnio (lgIIIgr, fIIIInm3) ir perdrėkusiame dugne susiliejęs smagia išplova nugarma žemyn besiraitančia skardingais kranteliais griova.

Čirštų šaltinis, kiek toliau nutolęs nuo Skroblaus vagos, atsiveria gilios griovos su nestabiliais šlaitais smaigalyje, maždaug 118–119 m NN aukštyje. Virš vandens Skroblaus upelio vagoje (98,6 m NN) versmės židinyje griovoje pakilęs aukščiau kaip 20 metrų.

Dabartinė būklė, kaptazas

Šaltinis nekaptuotas, sunkiai randamas. Prie jo nepatogus nusileidimas į gilią stačiais smėlio šlaitais griovą. Sufozinio cirko šlaitas vietomis ir dabar nestabilus, griūvantis. Duburio dugne matyti sena didoka nuošliauža, apaugusi medeliais. Stabiliuose šlaituose auga lazdynai, eglės. Padrėkusiame medžių išvartų privirtusiame dugne atsidendia ištakos židiniai ir, susilieję bendra sraunia vandeninga išplova, nuteka R–PR kryptimi, nuvinguriuojančia žemyn griova. Žmonės nuo senų laikų naudojo jo vandenį gerti. Link šaltinio nėra nuorodų, labiau išmintų takų. Jis nėra labiau lankomas. Šaltinis yra netoli (tik keli šimtai metrų į rytus) nuo dažnai lankomo Bakanauskų pelkės pažintinio tako. Ten įrengta poilsio aikštelė, medinis takas į pelkės gilumą. Todėl tinkamai patvarkius aplinką (pavalius šaltinio duburį), pažymėjus ir įrengus taką (priėjimą) prie versmės, jis taptų lankomas ir įdomus kartu su Bakanauskų telmologinio draustinio panoraminės apžvalgos aikštele. Būdamas netoli ir reikiamai sutvarkytas patrauktų ir daugiau parko lankytojų dėmesio.

Vandens fizikinės savybės

Vanduo skaidrus, švarus. Vietomis silpniau srovančiose išgraužose nusistovi geležinga plėvelė, jaučiamas lyg ir labai silpnas sieros vandenilio (H₂S) kvapas. Galbūt ir galimų sąsajų su Bakanauskų pelke ir ežerėliu pasekmė? Išmatavus mobiliu matuokliu (2014-04-17) vanduo buvo 7,8 °C temperatūros, silpnai šarminis (pH = 7,55). Savitasis elektros laidis (SEL = 227 μS/cm), vandens oksidacinis ir redukcinis potencialas (Eh = -71 mV), sumažėję deguonies (O₂ = 4,80 mg/l).

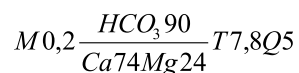
Vandens cheminės savybės

Nustatomo komponento pavadinimas	Nustatyta vertė		
	mg/l	mg-ekv/l	ekv. proc.
Ištirpusių mineralinių medžiagų suma	203		
Sausoji liekana 180 °C	130		
Bendrasis kietumas		2,59	
Karbonatinis kietumas		2,36	
Nekarbonatinis kietumas		0,23	
Anijonai:			
Chloridai, Cl ⁻	5,59	0,16	6,13
Sulfatai, SO ₄ ²⁻	2,93	0,06	1,97
Hidrokarbonatai, HCO ₃ ⁻	144,01	2,36	90,42
Nitritai, NO ₂ ⁻	0,20	0,00	0,00
Nitratai, NO ₃ ⁻	1,90	0,03	1,15
Katijonai:			
Natris, Na ⁺	1,31	0,06	2,26
Kalis, K ⁺	0,11	0,00	0,00
Kalcis, Ca ²⁺	39,17	1,95	73,58
Magnis, Mg ²⁺	7,79	0,64	24,15
Amoniakas, NH ₄ ⁺	< 0,03	0,00	0,00
Kitos analitės:			
pH, pH vienetai 20 °C	7,77		
Bendroji geležis, Fe mg /l	1,01		
Savitasis elektros laidis, μS/cm	242		



Vanduo gėlas, turi mažai mineralinių medžiagų (203 mg/l). Jis minkštas, bendrasis kietumas 2,59 mg-ekv/l. Vandenyje nedaug natrio (1,31 mg/l). Aptikta nedidelė nitrato (1,9 mg/l) ir nitrito koncentracija. Vandenyje gausu ištirpusios geležies, jos koncentracija siekia 1,01 mg/l.

Cheminės sudėties formulė (ekv/%)



Tautosakinės, kraštotyrinės, istorinės žinios

„Kap kas serga, tai prašo, sako, nuveikit man iš Čirštų duobelės vandens parneškite, nu tai šalcinių visų vanduo geras. Acimenu mano močiutė sirgo, tai vis, aikit, parneškite iš šalcinio, porina, man labai gerai, kap atsigeriu. Ir dar prausiamės visi, ainam ir prausiamės“.

Pasakojo Stasė Grušauskienė (Lukšytė), gim. 1933 m. Kapiniškių k.

Užrašė Dalia Blažulionytė

Tipas

Krentantis sufoziniame cirke, griovos smaigalyje (galima ir tarpmoreninio vandens prietaka)

Režimas

Nuolatinio veikimo

Vandeningumas

Vidutinio debito, hidrologinių matavimų duomenimis, debitas 5 l/s arba 18 m³/h

Vandens tipas

Kalcio, magnio hidrokarbonatinis

Aprašė:

P. Gedžiūnas, Z. Zanevskij, G. Kibirkštis, 2014