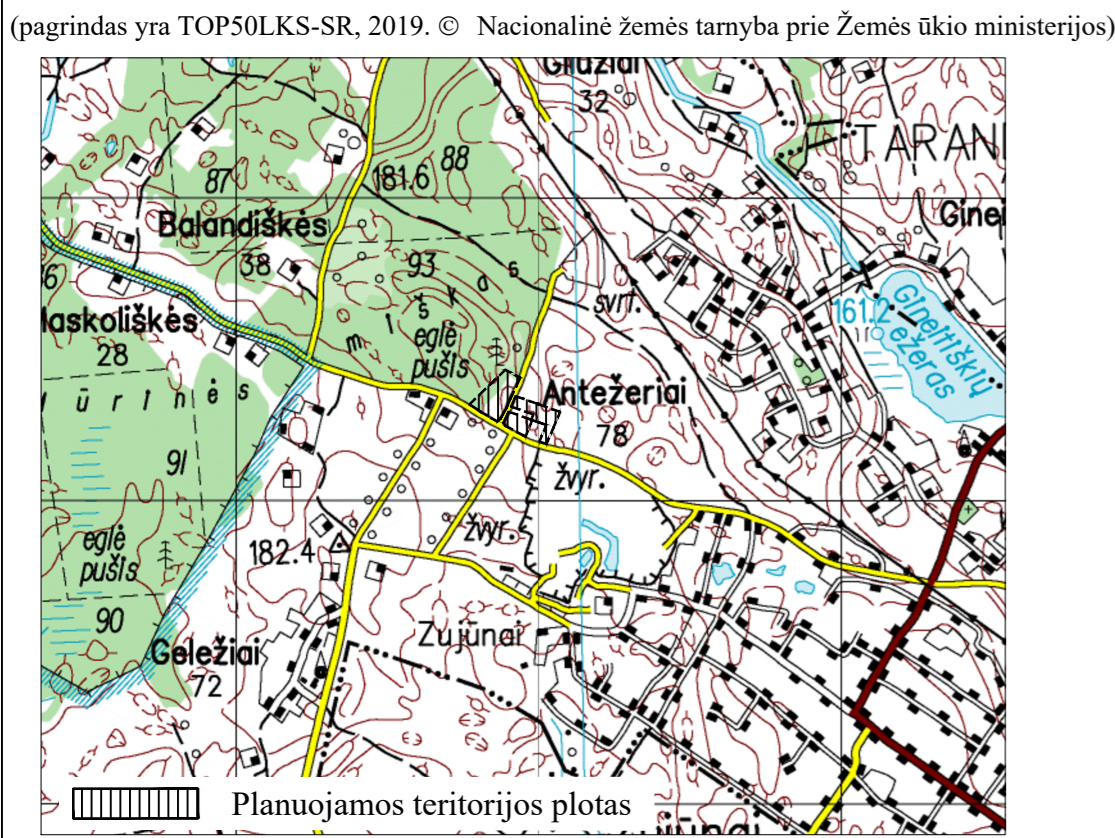


Planuojamos teritorijos išdėstymo schema



Teritorijos naudojimo, tvarkymo ir (ar) apsaugos režimai kasybos laikotarpiui

- 1 Sklypo numeris
Sklypo plotas (m²)
1 - Pagrindinė žemės sklypo naudojimo paskirtis/
Žemės sklypo naudojimo būdai:
KT - kitos paskirties žemė
N - naudingųjų iškasenų teritorijos
I2 - susisiekimo ir inžinerinių tinklų koridorių teritorijos
2 - Pastatų aukštis, m:
3 - Užstatymo tankumas:
4 - Užstatymo intensyvumas:
Teritorijos naudojimo būdai:
naudingųjų iškasenų teritorijos
susisiekimo ir inžinerinių tinklų koridorių teritorijos
ūkinį miškų sklypai

Specialios žemės naudojimo sąlygos kasybos laikotarpiui

- Aerodromo apsaugos zonos (III skyrius, pirmasis skirsnis)
- Miško žemė (VI skyrius, trečiasis skirsnis)
- Žemės gelmių išteklių telkiniai (VI skyrius, trylikasis skirsnis)

- Specialiojo plano galiojimo riba/planuojamos teritorijos riba
Esamų geodeziškai matuotų žemės sklypų ribos
Formuojamų žemės sklypų ribos
Esamos žemės sklypo kadastrinis numeris
Žemės sklypo kampinis taškas ir jo Nr.
Žaliavos išvežimo kelias
Žaliavos gabenimo kryptis iki gamybinės bazės (frontaliniais karautuvais)
Produkcijos išvežimo kryptis iš veikiančio karjero (numatyta AM 2016-05-14 d. įsakymu Nr.1-126 patvirtintame Vilniaus rajono Zužūnų žvyro telkinio II sklypo išteklių dalies naudojimo plane)
Detaliai išvalgytų išteklių plotas
UAB „Regosel“ skirti kasybos sklypo riba (10,3 ha)
Projektuojamas kasybos sklypas (0,28 ha)
Esami karjero šlaitai
Projektuojamas išorinis kasybos pakopos kontūras (atitraukiamas nuo žemės sklypo ribos nuo 3,0 iki 41,4 m)
Miško naudojimo apribojimų plotas
Gatvių naudojimosi linijos
Esami ir siūlomi servitutai
Kelio servitutas kampinis taškas ir jo Nr.
Kelio servitutas S, jo plotas
Siūlomas laikinas kelio servitutas trasos perkėlimas darbų ir visuomenės saugos užtikrinimui, kasybos darbų esamo servituto aplinkinėje teritorijoje vykdymo laikotarpiui.

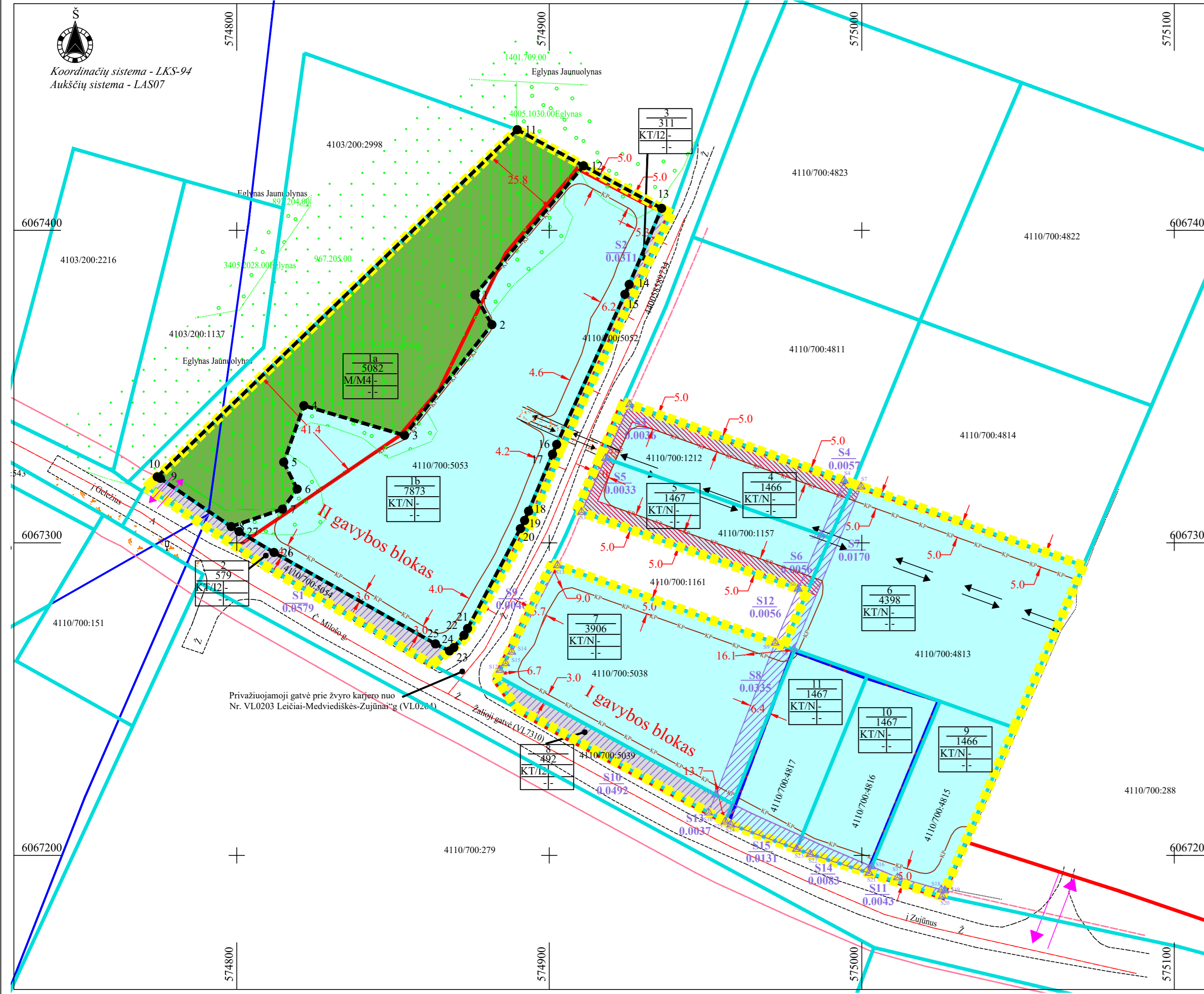
- 1. Žemės sklypų servitutai kituose žemės sklypuose: esamų nėra;
- siūloma nustatyti: kelio servitutas žemės sklype kad. Nr. 4110/700:1161 teisė važiuoti transporto priemonėmis, naudotis pėsčiųjų taku, vartyti galvijus (tarnaujantis) – 214, plane pažymėtas indeksu S12, plotas 56 m².
2. Servitutai projektuojamose sklypuose:
esami:
- kelio servitutas žemės sklype Nr. 4 teisė važiuoti transporto priemonėmis, naudotis pėsčiųjų taku (tarnaujantis) - 215, plane pažymėtas indeksu S3, plotas 36 m²;
- kelio servitutas žemės sklype Nr. 4 teisė tiesti, aptarnauti, naudoti požemines, antžemines komunikacijas (tarnaujantis) - 222, plane pažymėtas indeksu S3, plotas 36 m²;
- kelio servitutas žemės sklype Nr. 4 teisė važiuoti transporto priemonėmis, naudotis pėsčiųjų taku, vartyti galvijus (tarnaujantis) - 214, plane pažymėtas indeksu S4, plotas 57 m²;
- kelio servitutas žemės sklype Nr. 5 teisė važiuoti transporto priemonėmis, naudotis pėsčiųjų taku (tarnaujantis) - 215, plane pažymėtas indeksu S5, plotas 33 m²;
- kelio servitutas žemės sklype Nr. 5 teisė tiesti, aptarnauti, naudoti požemines, antžemines komunikacijas (tarnaujantis) - 222, plane pažymėtas indeksu S5, plotas 33 m²;
- kelio servitutas žemės sklype Nr. 5 teisė važiuoti transporto priemonėmis, naudotis pėsčiųjų taku, vartyti galvijus (tarnaujantis) - 214, plane pažymėtas indeksu S6, plotas 56 m²;
- kelio servitutas žemės sklype Nr. 6 teisė važiuoti transporto priemonėmis, naudotis pėsčiųjų taku (tarnaujantis) - 215, plane pažymėtas indeksu S7, plotas 170 m²;
- kelio servitutas žemės sklype Nr. 7 teisė važiuoti transporto priemonėmis, naudotis pėsčiųjų taku, vartyti galvijus (tarnaujantis) - 214, plane pažymėtas indeksu S8, plotas 335 m²;
- kelio servitutas žemės sklype Nr. 7 teisė tiesti, aptarnauti, naudoti požemines, antžemines komunikacijas (tarnaujantis) - 222, plane pažymėtas indeksu S9, plotas 46 m²;
- kelio servitutas žemės sklype Nr. 7 teisė važiuoti transporto priemonėmis, naudotis pėsčiųjų taku (tarnaujantis) - 215, plane pažymėtas indeksu S9, plotas 46 m²;
- kelio servitutas žemės sklype Nr. 7 teisė tiesti, aptarnauti, naudoti požemines, antžemines komunikacijas (tarnaujantis) - 222, plane pažymėtas indeksu S9, plotas 46 m²;
- kelio servitutas žemės sklype Nr. 8 teisė važiuoti transporto priemonėmis, naudotis pėsčiųjų taku, vartyti galvijus (tarnaujantis) - 214, plane pažymėtas indeksu S13, plotas 37 m²;
- kelio servitutas žemės sklype Nr. 8 teisė tiesti, aptarnauti, naudoti požemines, antžemines komunikacijas (tarnaujantis) - 222, plane pažymėtas indeksu S10, plotas 492 m²;
- kelio servitutas žemės sklype Nr. 8 teisė važiuoti transporto priemonėmis, naudotis pėsčiųjų taku (tarnaujantis) - 215, plane pažymėtas indeksu S10, plotas 492 m²;
- kelio servitutas žemės sklype Nr. 8 teisė tiesti, aptarnauti, naudoti požemines, antžemines komunikacijas (tarnaujantis) - 222, plane pažymėtas indeksu S10, plotas 492 m²;
siūlomi:
- kelio servitutas žemės sklype Nr. 2 teisė važiuoti transporto priemonėmis, naudotis pėsčiųjų taku (tarnaujantis) - 215, plane pažymėtas indeksu S1, plotas 579 m²;
- kelio servitutas žemės sklype Nr. 2 teisė tiesti, aptarnauti, naudoti požemines, antžemines komunikacijas (tarnaujantis) - 222, plane pažymėtas indeksu S1, plotas 579 m²;
- kelio servitutas žemės sklype Nr. 3 teisė važiuoti transporto priemonėmis, naudotis pėsčiųjų taku (tarnaujantis) - 215, plane pažymėtas indeksu S2, plotas 311 m²;
- kelio servitutas žemės sklype Nr. 3 teisė tiesti, aptarnauti, naudoti požemines, antžemines komunikacijas (tarnaujantis) - 222, plane pažymėtas indeksu S2, plotas 311 m²;
- kelio servitutas žemės sklype Nr. 9 teisė važiuoti transporto priemonėmis, naudotis pėsčiųjų taku (tarnaujantis) - 215, plane pažymėtas indeksu S11, plotas 43 m²;
- kelio servitutas žemės sklype Nr. 9 teisė tiesti, aptarnauti, naudoti požemines, antžemines komunikacijas (tarnaujantis) - 222, plane pažymėtas indeksu S11, plotas 43 m²;
- kelio servitutas žemės sklype Nr. 9 teisė važiuoti transporto priemonėmis, naudotis pėsčiųjų taku (tarnaujantis) - 215, plane pažymėtas indeksu S14, plotas 83 m²;
- kelio servitutas žemės sklype Nr. 10 teisė važiuoti transporto priemonėmis, naudotis pėsčiųjų taku (tarnaujantis) - 222, plane pažymėtas indeksu S14, plotas 83 m²;
- kelio servitutas žemės sklype Nr. 10 teisė tiesti, aptarnauti, naudoti požemines, antžemines komunikacijas (tarnaujantis) - 222, plane pažymėtas indeksu S15, plotas 131 m²;
- kelio servitutas žemės sklype Nr. 11 teisė važiuoti transporto priemonėmis, naudotis pėsčiųjų taku (tarnaujantis) - 215, plane pažymėtas indeksu S15, plotas 131 m²;
- kelio servitutas žemės sklype Nr. 11 teisė tiesti, aptarnauti, naudoti požemines, antžemines komunikacijas (tarnaujantis) - 222, plane pažymėtas indeksu S15, plotas 131 m²;

SPECIALIOJO PLANO TERITORIJOS TVARKYMO REŽIMO PAGRINDINIŲ SPRENDINIŲ APRÁŠOMOJI LENTELĖ KASYBOS LAIKOTARPIUI

Table with columns: Žemės sklypo Nr. (kadastrinis Nr.), žemės sklypo pogrindinė naudojimo, Privalomieji teritorijos naudojimo reikalavimai, Papildomi teritorijos naudojimo reikalavimai, servitutų zonos (plotai), specialiosios žemės naudojimo sąlygos.

Formuojamų žemės sklypų Nr. 1a ir 1b koordinatų žiniaraštis. Table with columns: Taško Nr., Koordinatės, LKS-94. Lists points 1-27 with their coordinates.

Formuojamų žemės sklypų Nr. 1a ir 1b linijų anotacijų lentelė. Table with columns: Gretimybė, Atstumas, m. Lists adjacent plots and distances for plots 1a and 1b.



PASTABOS:

- Planuojama teritorija apima Vilniaus rajono savivaldybės, Zužūnų seniūnijos, Antežerių kaimo, žemės sklypus kad. Nr. 4110/0700:4616, 4110/0700:4817, 4110/0700:5052, 4110/0700:5053, 4110/0700:5054, 4110/0700:5039, 4110/0700:5038, 4110/0700:4813, 4110/0700:4815, 4110/0700:1212, 4110/0700:1157.
• Bendras planuojamos teritorijos plotas sudaro 2,9972 ha.
• Naudingųjų iškasenų gavyba projektuojamame sklype Nr. 1a nebus vykdoma.
• Vadovaujantis Vilniaus rajono savivaldybės tarybos 2020-06-05 sprendimu T3-170, Lietuvos Respublikos saugaus civilinio automobilio kelias įstatymo 10 str. 8 d. 3 p. ir STR 2.06.04:2014 „Gatvės ir vietinės reikšmės keliai. Bendrieji reikalavimai“ IX skyriaus 33 d., taip pat 2021-05-11 Vilniaus rajono savivaldybės administracijos išduotomis teritorijų planavimo sąlygomis Nr. SPS-003-21, su planuojamos teritorijos žemės sklypams besiribojančių „Privažiuojamoji gatvė prie žvyro karjero nuo Nr. VL0203 Leičiai-Medvediškiškės-Zužūnai“ (VL0204) ir Žalioji gatvė (VL7310) yra suplanuotos D kategorijos. „Privažiuojamosios gatvės prie žvyro karjero nuo Nr. VL0203 Leičiai-Medvediškiškės-Zužūnai“ teritorija tarp gatvės raudonųjų linijų numatyta 16 m pločio, o Žaliosios gatvės (VL7310) teritorija tarp gatvės raudonųjų linijų – 25 m pločio.
• Šiuo specialiojo planu keičiami 2022-04-06 d. įsakymu patvirtinto žemės gelmių naudojimo plano sprendiniai, kurie suprojektuoti planuojamai teritorijai apimančiai žemės sklypus kad. Nr. 4110/0700:5053, 4110/0700:5054, 4110/0700:5052, 4110/0700:1212, 4110/0700:1157, 4110/0700:4813, 4110/0700:5038, 4110/0700:5039, 4110/0700:4815. Jame suprojektuoti teritorijų planavimo sprendiniai susiję su žemės pagrindinės paskirties keitimu yra pilnai įgyvendinti. Kasybos ir reikultivavimo sprendiniai dėl kasybos ploto praplėtimo į žemės sklypą kad. Nr. 4110/0700:4816 ir 4110/0700:4817 pagrindinė naudojimo paskirtis kasybos laikotarpiui keičiama į kitą, būdas į naudingųjų iškasenų teritorijos. Šių žemės sklypų geometrija dėl šių sprendinių nėra keičiama. Papildomai, vadovaujantis Vilniaus rajono savivaldybės administracijos išduotų teritorijų planavimo sąlygų reikalavimais, kitos paskirties žemės sklypas kad. Nr. 4110/0700:5053 performuojamas padalinimo būdu, suformuojant du atskirus žemės sklypus Nr. 1a ir 1b, kuriems pagrindinė žemės naudojimo paskirtis ir būdai nustatomi sekančiai: žemės sklypui Nr.1a (plotas 0,5082 ha) nustatoma pagrindinė naudojimo paskirtis - miškų ūkiu (M), būdas - ūkinį miškų sklypai (M4); žemės sklypui Nr.1b (plotas 0,7873 ha) nustatoma pagrindinė naudojimo paskirtis kasybos laikotarpiui - kita (KT), būdas - naudingųjų iškasenų teritorijos (I2);
• Žemės sklypų Nr. 1a ir 1b žemės naudojimo apribojimų plotus ir geometriją tikslinti geodezinių matavimų metu. Visų kitų žemės sklypų geometrija nustatyta kadastriniais matavimais ir šio specialiojo plano sprendiniais nėra keičiama.
• Išekspluotavus išteklius ir atlikus planuojamos teritorijos reikultivacijos darbus planuojamos teritorijos žemės sklypų ribos ir plotai, kampinių taškų koordinatės nekeičiamos, tačiau keičiami privalomieji reikalavimai ir taikomos specialios žemės naudojimo sąlygos: žemės sklypui Nr.1a paliekama pagrindinė naudojimo paskirtis - miškų ūkiu (M), būdas - ūkinį miškų sklypai (M4); žemės sklypams Nr.2, 3 ir 8 paliekama naudojimo paskirtis ir būdas (kita (KT)/susisiekimo ir inžinerinių tinklų koridorių teritorijos (I2)); vadovaujantis Vilniaus rajono savivaldybės teritorijos bendrojo plano, patvirtinto Vilniaus rajono savivaldybės tarybos 2009-09-30 sprendimu Nr.T3-323, planuojama teritorija patenka į U zoną. Vadovaujantis Vilniaus rajono savivaldybės teritorijos dalies ("U" žemės naudojimo funkcinės zonos Aviežinių, Juodšilių, Nemėžio, Pagirių, Riešės, Rudaminos ir Zužūnų seniūnijos) bendrojo plano, patvirtinto Vilniaus rajono savivaldybės tarybos 2019-12-18 sprendimu Nr. T3-477, planuojama teritorija patenka į dviejų kryptį teritorijas: neurbanizuojamas bei urbanizuojamas, kuriose išskirti keli galimi teritorijos vystymo tipai: ūkiniai miškai (indeksas MI (M4)), vienuobių ir dvibučių pastatų gyvenamoji teritorija (indeksas GV), inžinerinės infrastruktūros koridoriai (indeksas TK). Tokiu būdu žemės sklypų Nr.1b, 4, 5, 6, 7, 9, 10 ir 11 paskirtis ir būdas keičiami atsižvelgiant į U zonos bendrojo plano sprendinius, t.y. galimi visi žemės naudojimo būdai atitinkantys šio plano sprendinius pagal teritorijos naudojimo tipus (MI (M4), GV, TK). Racionaliausias planuojamos teritorijos žemės sklypų naudojimo būdas galės būti nustatomas rengiant detalių planą (kvartalą); pastatų statyba, aukštis, užstatymo tankumas turi būti nustatomi vadovaujantis reikultivacijos darbų atlikimo momentu galiojančiais teisės aktais reglamentuojančiais statybas pasirinkto žemės naudojimo būdo žemėje bei atsižvelgiant į numatytą Vilniaus rajono savivaldybės teritorijos bendrojo plano sprendimius; įgyvendinus reikultivacijos darbus tikslinamas žemės sklypų specialios žemės naudojimo sąlygos. Aerodromo apsaugos zonos (III skyrius, pirmasis skirsnis) ir miško žemės (VI skyrius, trečiasis skirsnis) plotai išlieka tokie patys, o žemės gelmių išteklių telkinių (VI skyrius, trylikasis skirsnis) apsaugos plotas mažinamas. Privalomieji reikalavimai ir specialiosios žemės naudojimo sąlygos užbaigus kasybą keičiamos tikslint žemės sklypo (-ų) kadastrinius duomenis.

VISOS PROCEDŪROS ATLIKTO TERITORIJŲ PLANAVIMO DOKUMENTŲ RENGIMO INFORMACINĖJE SISTEMOJE (PASLAUGOS NR. S-VT-41-22-933).

Table with project details: UAB 'REGOSEL', PLANAVIMO ORGANIZATORIUS: UAB 'REGOSEL', PLANAVIMO RENGĖJAS: UAB 'GOMAGMA', OBJEKTAI: VILNIAUS RAJONO ZUŽŪNŲ ŽVYRO TELKINIO II SKLYPO IŠTEKLIŲ DALIES NAUDOJIMO PLANO IŠKLAUSIMAS, ETAPAS: SPECIALIOJO PLANO RENGIMO STADIJA: SPRENDINIŲ KONKRETIZAVIMAS.