

Nemunaičio šaltinis

Turistinė vertė



Sinonimai

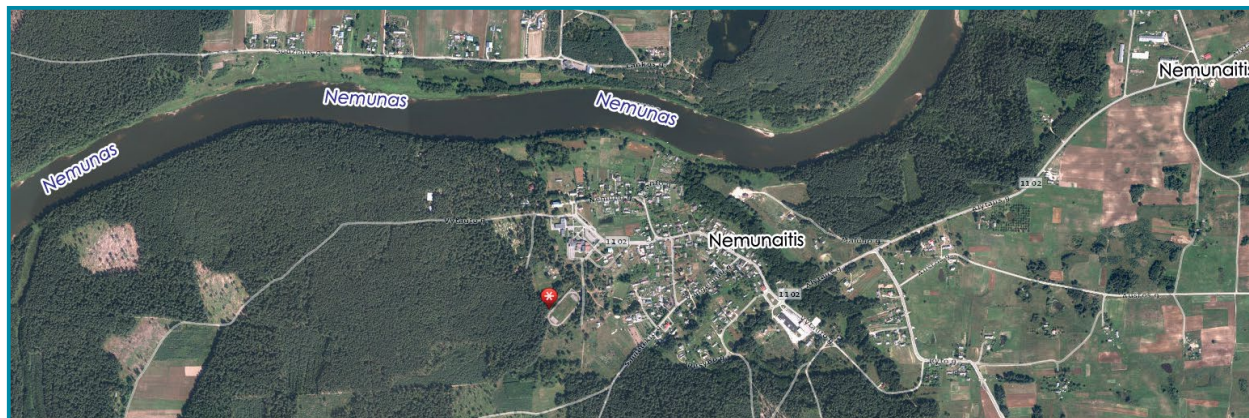
Nemunaičio miestelio šaltinis

Koordinatės

LKS: 501220; 6018001

Adresas

Alytaus raj. sav., Nemunaičio miestelio vakarinis pakraštys. Šaltinis yra miško laukymėje prie mokyklos stadiono ir apie 250 m į Š–ŠR nuo kapinių, dešiniajame Nemuno krante. Nuo upės vagos į pietus nutolęs 580 m, netoli (300–350 m) iki slėnio dešiniakrančio šlaito papėdės. Čia miestelį juosiančioje kilpoje ir aukščiau paslėniais auga Nemunaičio miškas. Miestelio pakraščiuose jis praretėjęs nedidelėmis pievų su krūmokšniais laukymėmis, vienoje jų lygioje aukštesnės terasos vietoje ir liejasi kauptuotas šaltinis



Aplinka

Artėdamas prie Nemunaičio Nemunas suriečia staigų vingį ir stačiu kampu pasuka į rytus, pratekėjęs pro miestelį ir sumetęs nedidukę kilpą ties Kalnėnais vėl išsilygina nuskubėdamas toliau šiaurės pusėn. Įgaubtose vidinėse kilpų dalyse slėnis labai išplatėja, o šlaitas tokiose vietose nutolsta net kiek daugiau negu kilometrą nuo vagos. Ir, atvirksčiai, išgaubti kilpų pakraščiai beveik atsiremia į stačius slėnio šlaitus. Kiek žemiau Nemunaičio, dešiniame Nemuno krante beveik nuo vandens „sienomis“ iškyla vienos vaizdingiausių šalyje klintinių tufų atodangos (ilgis – 900 m, plotis – 20–30 m, aukštis – iki 10 m). Jose matyti sluoksniais išakėjęs balsvas, pilkas ir rudas klinties tufas. Kitoje Nemunaičio pusėje, prie šaltinio Nemuno slėnis jau visiškai kitoks. Čia tas pats dešinysis krantas plokščias, smiltingame paviršiuje vieši pušynai. Visoje didžiojoje kilpoje plyti aukšta senojo aliuvio (aIIIbl) terasa. Ji kiek nuožulni vagos pusėn ir smėlingos sąnašos, susiklojusios 75–85 m NN banguotu paviršiumu, kuriame pasitaiko net termokarstinių daubų. Virš Nemuno vandens ji aukščiau pakilusi net apie 10–20 metrų. Terasos rytiniame smailiame pakraštyje, susiaurėjančiame tarp upės

vagos ir deliuvio (dIV) nuobiromis padengto ir kraštinių (gtIIIbl, ftIIIbl) dariniams iškelto šlaito, apie 79 m NN aukštyje atsiveria Nemunaičio šaltinis. Požeminio vandens srautas šaltinio ištaką pasiekia iš PR pusės, nuo šioje vietoje smėlingo senslėnio šlaito ir kiek toliau tarp kraštinių ledyno darinių (gtIIIbl) grandinių iškelto aukšto (140–160 m NN) bei stambiai kalvoto fluiuvioglacialinio (fIIIbl, ftIIIbl) masyvo. Šis smėlingas ir žvirgždingas bei imlus infiltracijos kalvynas nusidriekia Vangelonių, Katriškės, Galintėnų pusėn, šalia Nemuno slėnio. Iš jo gilumos link Nemuno krypsta pajėgūs depresiniai srautai, nusidreduodami vagoje, o vietomis viršsalpinės terasos įlomis išsiliedami krentančiais šaltiniais. Pastarieji lieja skaidrų ir gėlą biriose nuogulose susiformavusį gruntinį vandenį. Pačiame Nemunaičio miestelyje yra net keli gėlo vandens šaltiniai, kurie aprašyti informaciniuose stenduose prie mokyklos, ir kitas, žemiau miestelio, netoli piliakalnio.

Dabartinė būklė, kaptazas

Šaltinis veržiasi lygioje vietoje, lėkštoje įlomoje šiek tiek besileidžiančia viršsalpine terasa link paupio.



Iš kaptuoto šulinėlio vanduo nuteka grioveliu Š–ŠR kryptimi. Versmė yra nuošaliau gyvenamų valdų, lapuočių su pušimis miško apsuptyje. Ji lankoma, prižiūrima, pritaikyta vandeniui imti, kaptuota. Link jos nuo stadiono pusės išmintas takelis. Vanduo vertinamas miestelio gyventojų. Savitai įrengtas šaltinio kaptužas. Pats ištakos židiny paslėptas po žeme. Iš jo nutiestas keraminis (219–273 mm skersmens) vamzdis, kuriuo vanduo atiteka į betoninį (0,8–1 m skersmens) rentinuką. Vandens perteklius iš rentinio, per išpjovą sienelėje, nuteka į du vienas šalia kito patiestus metalinius (89–100 mm skersmens) vamzdžius. Virš betonuoto rentinio ir vandens ėmimo vietos pastatyta nedidelė pavėsinė, iškelta ant keturių metalinių (vamzdžių) stulpų. Tinkamai įrengta ir patogi kaptužo sistemėlė nedarko gamtinės aplinkos.

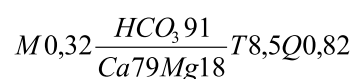
Vandens fizikinės savybės

Vanduo skaidrus, bekvapis, nėra geležies nuosėdų. Dujų išsiskyrimo reiškinių nepastebėta. Išmatavus mobiliu matuokliu (2014-06-04) vanduo buvo 8,5 °C temperatūros, neutralus (pH = 7,33). Savitasis elektros laidis (SEL) = 323 μS/cm, vandens oksidacinis ir redukcinis potencialas Eh = +123 mV, nemažai deguonies (O₂ = 8,68 mg/l).

Vandens cheminės savybės

Šaltinio vanduo gėlas, turi mažai mineralinių medžiagų (320 mg/l). Jis santykinai kietas, bendrasis vandens kietumas 3,76 mg-ekv/l. Vandenyje nedaug natrio (2,62 mg/l), chloridų (7,22). Amonio ir nitritų neaptikta, o nitratų tik 1,27 mg/l. Vandenyje ištirpusios geležies koncentracija 0,1 mg/l.

Cheminės sudėties formulė (ekv/%)



Nustatomo komponento pavadinimas	Nustatyta vertė		
	mg/l	mg-ekv/l	ekv. proc.
Ištirpusių mineralinių medžiagų suma	320		
Sausoji liekana 180 °C	204		
Bendrasis kietumas		3,76	
Karbonatinis kietumas		3,76	
Nekarbonatinis kietumas		0,00	
Anijonai:			
Chloridai, Cl ⁻	7,22	0,20	4,81
Sulfatai, SO ₄ ²⁻	7,21	1,15	3,61
Hidrokarbonatai, HCO ₃ ⁻	230,88	3,79	91,11
Nitritai, NO ₂ ⁻	< 0,02	0,00	0,00
Nitratai, NO ₃ ⁻	1,27	0,02	0,48
Kationai:			
Natris, Na ⁺	2,62	0,11	2,83
Kalis, K ⁺	0,65	0,02	0,51
Kalcis, Ca ²⁺	61,53	3,07	78,92
Magnis, Mg ²⁺	8,35	0,69	17,74
Amoniakas, NH ₄ ⁺	< 0,03	0,00	0,00
Kitos analitės:			
pH, pH vienetai 20 °C	7,52		
Permanganato skaičius, mg O/l	< 0,63		
Bendroji geležis, Fe mg/l	0,10		
Savitasis elektros laidis, μS/cm	349		

Tautosakinės, kraštotyrinės, istorinės žinios

Nėra.

Tipas

Krentantis lėkštoje terasos įlomėje

Režimas

Nuolatinio veikimo

Vandeningumas

Mažo vandeningumo (nereikšmingas). Rekognoskuotės metu matavimo po latakų duomenimis, debitas 0,82 l/s arba 2,96 m³/h (apie 70 m³/d)

Vandens tipas

Kalcio, magnio hidrokarbonatinis

Aprašė:

P. Gedžiūnas, Z. Zanevskij, K. Kadūnas, 2014