

# Palazduonio šaltinis

## Turistinė vertė



### Sinonimai

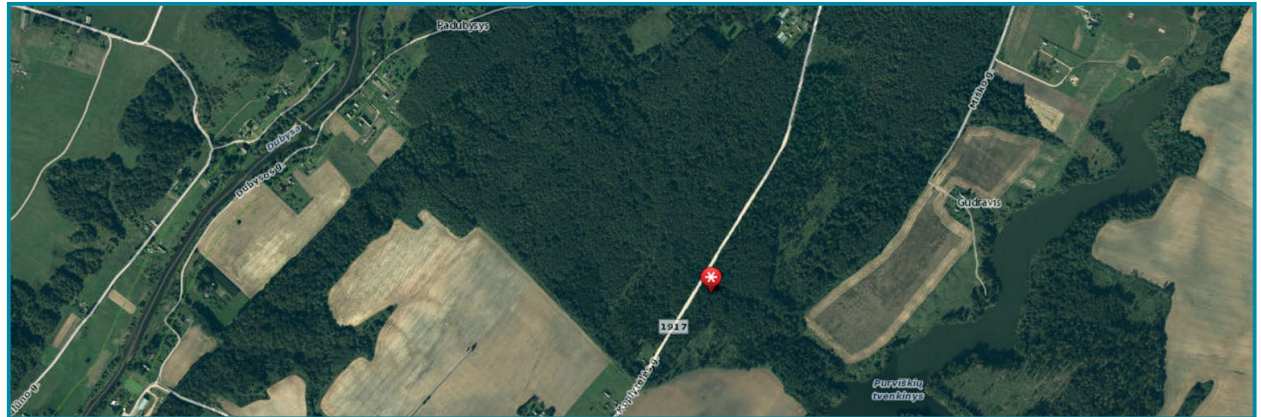
Šulinėlis, Prizgintų šulinėlis,  
Šv. Jono šulinukai

### Koordinatės

LKS: 466556; 6107628

### Adresas

Palazduonys, Kauno r. sav.,  
Palazduonio šaltinis yra  
Vilkijos girininkijos I miškų  
masyvo 6 kvartalo pietiniame  
pakraštyje, 0,2 km į šiaurės  
vakarus nuo Lazduonos upės  
dešiniojo kranto, 0,15 km į  
rytus nuo kelio Seredžius–  
Čekiškė, 0,65 km į šiaurės  
vakarus nuo Butvilonių  
piliakalnio



## Aplinka

Aplinkui mišrus miškas, šaltiniai atsiveria nedideliame sufoziniame cirke, griovos pradžioje. Šalia trykšta 9 versmės (pažymėtos ženklais).

## Dabartinė būklė, kaptazas

Įrengtas ir akmenimis apmūrytas šulinėlis apdengtas mediniu stogeliu. Dauboje-cirke trykšta ir yra lentelėmis pažymėtos 9 stipresnės versmės. Galima manyti, kad jų būta daugiau, tačiau ilgainiui užako. Versmių vanduo susilieja į vieną nedidelį upelį ir nuteka pietryčių kryptimi į Lazduonos upę. Virš pagrindinės, stipriausiai mušančios srovės yra įrengtas šulinys. Šalia versmės stovi mūrinė kopyltėlė su Kristaus ir Marijos statulomis.

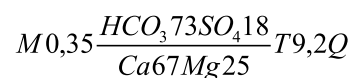
## Vandens fizikinės savybės

Šaltinio vanduo beskonis, bekvapis, skaidrus, šaltas (temperatūra – 9,2–9,3 °C). Vandenyje ištirpusio deguonies koncentracija – 4,6 mg/l, vanduo silpnai šarminis (pH = 7,56), Eh = +115 mV.

## Vandens cheminės savybės

Vandenyje mažai mineralinių medžiagų, jo mineralizacija 347 mg/l. Vanduo santykinai kietas (4,39 mg-ekv/l), pasižymi karbonatiniu, virinant lengvai pašalinamu kietumu. Nesenos taršos pėdsakus rodo nedidelė nitrito (0,08 mg/l) ir amonio (0,1 mg/l) koncentracija. Nitratų vandenyje neaptikta.

Cheminės sudėties formulė (ekv/%)



Nustatomo komponento pavadinimas	Nustatyta vertė		
	mg/l	mg-ekv/l	ekv. proc.
Išfirusių mineralinių medžiagų suma	347		
Sausoji liekana 180 °C	244		
Bendrasis kietumas		4,39	
Karbonatinis kietumas		3,34	
Nekarbonatinis kietumas		1,05	
<b>Anijonai:</b>			
Chloridai, Cl <sup>-</sup>	16,07	0,45	9,78
Sulfatai, SO <sub>4</sub> <sup>2-</sup>	38,97	0,81	17,61
Hidrokarbonatai, HCO <sub>3</sub> <sup>-</sup>	203,81	3,34	72,61
Nitritai, NO <sub>2</sub> <sup>-</sup>	0,08	0,00	0,00
Nitratai, NO <sub>3</sub> <sup>-</sup>	0,24	0,00	0,00
<b>Katijonai:</b>			
Natris, Na <sup>+</sup>	7,15	0,31	6,54
Kalis, K <sup>+</sup>	1,48	0,04	0,84
Kalcis, Ca <sup>2+</sup>	64,33	3,21	67,72
Magnis, Mg <sup>2+</sup>	14,33	1,18	24,89
Amoniakas, NH <sub>4</sub> <sup>+</sup>	0,10	0,00	0,00
<b>Kitos analizės:</b>			
pH, pH vienetai 20 °C	7,48		
Permanganato skaičius, mg O/l	3,20		
Bendroji geležis, mg/l			
Savitasis elektros laidis, μS/cm	364		

## Tautosakinės, kraštotyrinės, istorinės žinios

Pirmųjų žinių apie šią vietą randama 1935 metų Lietuvos žemės vardyno anketose, kur ji vadinama Šulnėliu arba Prizgintų šulnėliu, ir pasakyta, kad Palazduonio šaltinio vanduo turįs „gydomos ir šventos reikšmės“. 1936 metais apie vietą duomenų surinko Balys Buračas, tačiau jų nepaskelbė.

„<...> stebuklingas šulinys. Ten, sako, pasirodė Pana Švenčiausia. Prižgintas senelis ant atminimo ten pastatė motinos švč. Paveiklo koplytėlę. Ten žmonės prausiasi ir kojas nesveikas mazgoja nuo ligų įvairių ir dar įvyksta stebukly“.



Senosios kartos žmonių pasakojimai rodo, kad ši vieta iš seno buvo laikoma šventa, XIX a. pab. – XX a. pr. čia jau stovėjo medinė koplytėlė, šalia kurios buvo ir dėžutė aukoms rinkti. Prie Palazduonio šaltinio žmonės užsukdavo vykdam į atlaidus Seredžiuje ar Čekiškėje. Šaltinio vandeniu praustis, šio vandens parsinešti visada ateidavo ir ligoniai (V. Vaitkevičius. Dubysos žemupio šventvietės. Lietuvos lokaliniai tyrimai 2002–2005. Archeologija. Lietuvos valsčiai. Seredžius).

### Tipas

Krintantis, erozinis

### Režimas

Nuolatinio veikimo

### Vandeningumas

Neįvertintas

### Vandens tipas

Kalcio, magnio hidrokarbonatinis, sulfatinis

### Aprašė:

P. Gedžiūnas, K. Kadūnas,  
Z. Zanevskij, 2013