

- Ačiū jums, Lietuvos Dievai, kad priimat mus!...
- Atsikėlęs einu prie šaltinio pasisveikinti. Apsikabinu senovės laikų medį dravę, šnabždu žodžius skirtus monui...
- Einu atsisveikinti su ilgais žiemos mėnesiais išsiilgta stebuklingiausia vieta – su mono drave ir su jos papėdėje almančia versme...“

*Juozas Savickas*

*(Iš laiško Aldonai Česnulevičiūtei-Ilickienei, gyv. Mančiagirės kaime, Marcinkonių sen. Varėnos r.) 2000. IV. 30 – V.*

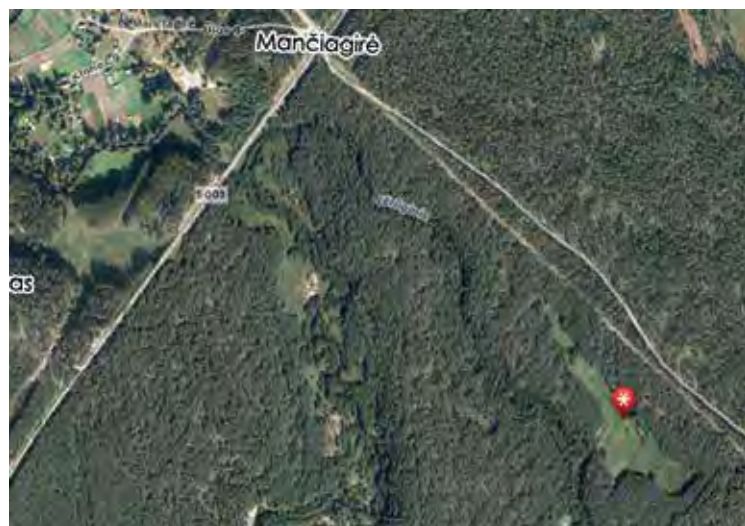
## Apšutos šaltinis



Šaltinio pavadinimas (sinonimai)	
Koordinatės (LKS)	x – 531095; y – 5998720
Tyrimo data	2014-10-06
Turistinė vertė	😊 😊 😊 😊

### Adresas ir prieinamumas lankyti

Varėnos r. sav., Marcinkonių sen., Mančiagirės miško šiaurinis paribys Ūlos vidurupio slėnio dešiniojoje pašlaitėje, apie 700–750 m šiauriau Mekšrinio ežerėlio. Versmė yra beveik vidurkelyje tarp Mančiagirės (1,2 km) ir Zervynų (1,8 km) bei apie 150 m į pietvakarius nuo šiuos kaimus jungiančio kelio. Nuo jo paėjus pietų kryptimi ir verta ieškoti miško laukymės su šaltiniu, kuris atsiveria dešiniajame Išrūginio upeliūkščio krante apie 100 m nuo vagos. Prie šaltinio patogiausia atvykti Varėnos–Marcinkonių asfaltuotu keliu, ties Mančiagire iš jo pasukus į pietryčius link Zervynų. Kiek tolėliau nuo šaltinio, miške, Mekšrinio ežerėlio rytinėje pakrantėje įrengta stovyklavietė. Dzūkijos nacionalinis parkas, Ūlos kraštovaizdžio draustinis.



### Orografinė padėtis, hidrogeologinės sąlygos ir aplinka

Veržli, daugiausia šilų ir smiltynų apsupta Ūla – ilgiausias (86 km) kairysis Merkio intakas, pradžią gavęs Baltarusijos miškuose, atiteka šiaurės vakarų kryptimi nuo Dubičių pusės iš Gūdų girios glūdumų. Ji savo srauniais, čiurlenančiais vingiais apjuosia tik patį šiaurės rytinį Dzūkijos nacionalinio parko pakraštį, kurio teritorija nukilpinėjusi bemaž 25 km nuo Pauosupės, ties Purpliais įteka Merkin.

Visą kelią ji teka įšiauresne Merkio–Nemuno arba Dainavos fluvio-glacialinės lygumos dalimi ir savo vidurupyje baigia veržtis per Dzūkijos kopų kalvyną, kurio didžiosios žemyninės kopos iškyla Zervynų kopinėje pakilumoje. Už Zervynų upė veržiasi per supustytų kopų ruožą (vIII–IV), kur giliai įkiritusi siauru ir jaunu pralaužtiniu slėniu su aukštais, nuolat yrančiais skardžiais. Potvynių metu juos nuolat paplauna, griaua ir atnaujina jau pakankamai vandeningos, smarkiai besigrauziančios gilyn, nesenstančios upės srovė. Ties Zervynomis upės vidutinis debitas siekia 5,58 m<sup>3</sup>/s, o didžiųjų poplūdžių metu gali veržtis net 106 m<sup>3</sup>/s vandens srautas. Tad upė eroduoja krantus, nepailstamai vagoje perklosto ir žarsto smiltis, atplauna ir glūdina nemažus riedulius ir šniokščia rėvose. Arčiau Mančiagirės stačiuose vingiuose smėlio sienomis žioji atodangos. Visame vidurupyje, Pauosupės–Žiūrų ruože, į Ūlą gėlą, skaidrų vandenį lieja ne vienas šaltinis, lemdami jai labai pastovų vandens režimą ir gilią požeminę mitybą.

Apšutos šaltinio apylinkėse, tarp Zervynų ir Mančiagirės kaimų Ūla sumeta kilpinį lankstą, per smėlynus kiek labiau pastūmėtą į vakarų pusę. Lyg kanjone, giliame ir siaurame dabartiniame jos slėniuke (aIV) vanduo nušniokščia 104,5–99 m NN krintančia vaga. Dabartinio slėnio dugne nėra salpos, o terasos tęsiasi tik siaurutėmis „lysvelėmis“. Dabartinis slėnis čia įsmigęs į senesnę ledynmečio srautų suplautą smėlingą (fIIInm<sub>3</sub>) arba (fIIIGr) storymę ir siaurai įsirežęs iki 20–30 m gylio. Jo dugnas labai priartėjęs prie pat gruntinį vandenį aslojančios Grūdos (gIIIIGr) morenos, kurios kraigas šioje vietovėje glūdi apie 90–100 m NN altitudėse. Visame kairiajame upės krante, iškart nuo pat viršutinės šlaitų briaunos plyti smėlio kopomis (vIII–IV) sušiauštas, kalvotas ir kauburiuotas (iki 130–142 m NN) reljefas, apaugęs kerpšiliais ir brukniašiliais. Jame vyrauja vienas prie kito prišlieti kopų gūbriai, su papustytomis nedidelėmis apvalainomis viršūnėmis. Kitoje Ūlos pusėje, aukštesni dešinieji paslėniai daug platesni ir lėkštesni, susibangavę beveik vienodame 120–125 m NN aukštyje plynčia senesne smėlinga-žvirgždinga fluvio-glacialine (fIIIIGr) lyguma, kurioje nėra supustyto smėlio plotų. Toks nesupustytas, iš įvairaus smėlio ir smėlio su žvirgždu (fIIIIGr) suklotas lygumos „lopas“, iš visų pusių apsuptas kopyno, nuo paties dabartinio Ūlos slėnio pušynais nusidriekia į šiaurę, tarp Varėnos–Mančiagirės plento ir Varėnos–Zervynų geležinkelio ruožo. Jo apylygi paviršių pajvairina raguvos, slėniukai ir aklinos iki 116 m NN įkiritusios siauros, dugne kiek padrėkusios lomos. Jos lyg miniatiūrinės rinos pakrypusios PR–ŠV linkme, panašiai ir beveik lygiagrečiai su dabartine Ūla.



Iš gelmės veržiasi Apšutos šaltinio srovė

Pačiame Ūlos išlenktame vingyje, upės ir Zervynų–Mančiagirės kelio spaudžiamoje žvirgždingoje pakilumoje (124–125 m NN) įdubę nedideli Mekšrinio (13,8 ha) ir Išrūginio (3,1 ha) ežerėliai. Mekšrinis – nenuotakus, be paviršinio nuotėkio, gerokai ištįsęs (apie 700 m ilgio), tyvuliuoja 106,8 m NN aukštyje. Išrūginis – mažiukas (apie 300 m ilgio ir tik 150 m pločio), bet pratakus. Telkšo kiek aukščiau – 108,1 m NN aukštyje.

Vandens perteklius iš jo nuteka apie 2,4 km ilgio Išrūginio upeliūkščiu, prie Mančiagirės



Skaidrios Apšutos versmės

įtekančiu į Ūlą dešiniame jos krante prie tilto. Ežerėlių vanduo pakilęs 4–6 m virš Ūlos vagos. Aklinasis Mekšrinis vandens perteklių Ūlai atiduoda smėlingais požeminiais takais, o aukščiau pakilęs Išrūginis daugiau jo nutekina paviršiumi. Matyt, Išrūginiai ežerėlis ir upelis gauna daugiau ir skaidravandenių šaltinių vandens. Vienaip ar kitaip pajėgus smėlynų gruntinio vandens srautas šioje vietovėje pro ežerėlius krypsta į Ūlą, palei Išrūginio upeliūkštį atverdama ir įdomų Apšutos šaltinį.

Versmė liejasi aukščiau iškilusiame senosios Ūlos paslėnyje už ežerėlių, dešiniajame Išrūginio upeliūkščio krante, apie 107 m NN aukštyje. Virš dabar giliai išigrauzusios Ūlos vandens pakilusi net apie 8–10 m, o virš šalia palomyje esančio Išrūginio upeliūkščio vingio – tik apie keletą metrų. Šaltinis atsiveria pailgos miško laukymės lomos ŠR pakraštyje. Ji supama miško, užžėlusi natūralia pieva, kurioje vyrauja vėdrynai. Šaltinio ištaka – 2 m ilgio ir 1,5 m pločio, apie 0,8–1 m gylio įspūdingas urvas. Iš šio urvo dugno pro plyšius į viršų veržiasi požeminio vandens srautas. Dugne glūdi vandensparingas karbonatingas priemolis su klinties apvalainukų (skeldelių) intarpais. Urvo viršutinės stačios sienelės smėlingos, sukotos fliuvioglacialiniu (fIIIgr) žvirgždingu smėliu. Šaltinis kylantis (?), galintis patraukti dalį spūdinio (tarpmoreninio) vandens (?) iš po nestora asluojančia vandenspara sukлото gilesnio žvirgždingo smėlio (fIImd) apvandeninto sluoksnio. Gali būti, kad kontaktinis – aliuvinių (aIV), fliuvioglacialinių (fIIIgr) ir glacialinių (gIIIgr) darinių sąlyčio



Tyrimai prie Apšutos šaltinio

vietoje. Nuolatinio veikimo, pakankamai pajėgus ir veržlus. Matyt, nutekina susimaišiusį gruntinį ir spūdinį vandenį. Vanduo nuteka į pietų pusę. Pratekėjęs apie 10 m nuo ištakos šaltinio išplovos srautas susilieja su kitu šaltinėliu, ištekančiu netoliese, ir toliau nuplukdo vandenį link Išrūginio upelio.

### Dabartinė būklė ir kaptazas

Šaltinis nėra specialiai kaptuotas, bet vietinių dažnai pavalomas. Net lankymo metu matyti išlikęs iš duobės dugno iškastas gruntas, dar nespėjęs apželti žole. Prie šaltinio lankomasi, semiamas jo vanduo ir dabar. Pats šaltinio ištakos urvas yra vietinių dirbtinai praplatintas, nes šaltavandenė versmė nuo senų laikų lankoma – darbymečiu per šienapjūtę į Ūlos paslėnius ateidavo Mančiagirės, Zervynų kaimų gyventojai. Kai yra veržlus šaltinėlis su gaiviu vandeniu šienapjūtės vietoje, jo neštis iš namų net nereikia. Vis dėlto gerti šaltinio vandenį per karščius reikėdavę atsargiai, nes jis ypač šaltas.

Dirbantiems sušilusiems žmonėms šio šaltinio vandens gėrimas dažniausiai turėdavo ir nemalonių padarinių. Dažnai jie persišaldydavo ir susirgdavo, gerklę jau tai, pasak vietinių žmonių, tikrai paskaudėdavo... Dar viena keistenybė, susijusi su šio šaltinio vandeniu, kuri dažnai prisimenama, yra ta, kad šienapjūtės metu vyrai pamerkdavo į šaltinį dalgius. Net negalandus, dalgiai vėl tapdavo aštrūs. Tai senbuviai tvirtina ir dabar. Šiandien net ir miškingoje Dzūkijoje, o ir paūlių kaimuose jau beveik neliko senų laikų šienpjovių, kertančių žolę tik su dalgeliu, tad tiksliai pasakyti, ar nors kiek pagerės pjovimas pamirkius dalgį įdomiame Apšutos šaltinyje, yra ne taip jau ir paprasta. Tad gal legenda apie paslaptinę šaltinį tegu ir lieka legenda. Viena aišku, kad šaltinis yra labai įdomus gamtiniu pažintiniu požiūriu, galbūt net vertas išsamesnio geologinio ir hidrogeologinio tyrimo. O būdamas visiškai pakelėje į kitus įspūdingus turizmo, gamtos, etnografijos objektus, laukia ir link jo nukreipiančių nuorodų ir tam tikro menko „pagražinimo“.

### Vandens fizinės savybės

Vanduo skaidrus, bekvapis. Išmatavus mobiliu matuokliu (2014-10-06) vanduo buvo 8° C temperatūros, silpnai šarminis (pH – 7,98). Savitasis elektros laidis (SEL – 215 μS/cm), vandens oksidacinis ir redukcinis potencialas (Eh = +81 mV), labai mažai deguonies (O<sub>2</sub> = 0,24 mg/l).

### Vandens cheminės savybės

Apšutos šaltinio vanduo gėlas, turi mažai mineralinių medžiagų. Jame ištirpusių mineralinių medžiagų koncentracija 247 mg/l. Vanduo minkštas (bendrasis kietumas 2,99 mg-ekv/l), pasižymi karbonatiniu, virinant lengvai pašalinamu kietumu. Jame labai nedaug natrio (1,84 mg/l), chlorido (5,9 mg/l), nitratų (0,71 mg/l), geležies (0,07 mg/l). Amonio ir nitritų neaptikta.

Šaltinio vanduo – kalcio, magnio hidrokarbonatinis. Cheminę jo sudėtį galima išreikšti Kurlovo formule:

$$M0,25 \frac{HCO_3 87}{Ca67Mg30} T8,0Q.$$

Nustatomo komponento pavadinimas	mg/l	Nustatyta vertė	
		mg-ekv/l	ekv. proc.
Ištirpusių mineralinių medžiagų suma	247		
Sausioji liekana 180 °C	160		
Bendrasis kietumas		2,99	
Karbonatinis kietumas		2,84	
Nekarbonatinis kietumas		0,15	
<b>Anijonai:</b>			
Chloridai, Cl <sup>-</sup>	5,90	0,17	5,18
Sulfatai, SO <sub>4</sub> <sup>2-</sup>	12,69	0,26	7,93
Hidrokarbonatai, HCO <sub>3</sub> <sup>-</sup>	173,00	2,84	86,59
Nitritai, NO <sub>2</sub> <sup>-</sup>	< 0,02	0,00	0,00
Nitratai, NO <sub>3</sub> <sup>-</sup>	0,71	0,01	0,30
<b>Katijonai:</b>			
Natris, Na <sup>+</sup>	1,84	0,08	2,61
Kalis, K <sup>+</sup>	< 0,06	0,00	0,00
Kalcis, Ca <sup>2+</sup>	41,29	2,06	67,10
Magnis, Mg <sup>2+</sup>	11,30	0,93	30,29
Amoniakas, NH <sub>4</sub> <sup>+</sup>	< 0,03	0,00	0,00
<b>Kitos analizės:</b>			
pH, pH vienetai 20 °C	7,38		
Permanganato skaičius, mg O/l	< 0,63		
Bendroji geležis, mg/l	0,07		
Savitasis elektros laidis, μS/cm	288		

### Tautosakinės, kraštotyrinės, istorinės žinios

„Švarus vanduo. Pirma, kap šienaudavo, tai merkdavo dalges ton akin. Pamirkdavo, tai nereikėdavo geląsc. Šienaudavo ir dalges pamerkdavo, tai nereikėdavo plakt. Pamirksta ir pasdaro aštrios. Ir vėl gali šienaut, nereikia plakt.

Acigeri vandenio, tai iškart liga krūtinėn. Ir kosulys, ir krūcinį iškart užgula. Labai šaltas vanduo.

Nežinau pas kū aš ty ar šienų grėbiau, ar brokus sodzinau, tai atsigėriau ir iš karto suėmė visų gerklį ir krūcinį, iš karto kosulys“.

*Pasakojo Aldona Česnulevičiūtė-Ilickienė, gim. 1941 m. Mančiagirės k., gyvena Mančiagirės k.  
Užrašė Virginija Pugačiauskienė, 2014-05-14*