

Grūdų paslėnio šaltinis

Turistinė vertė



Sinonimai

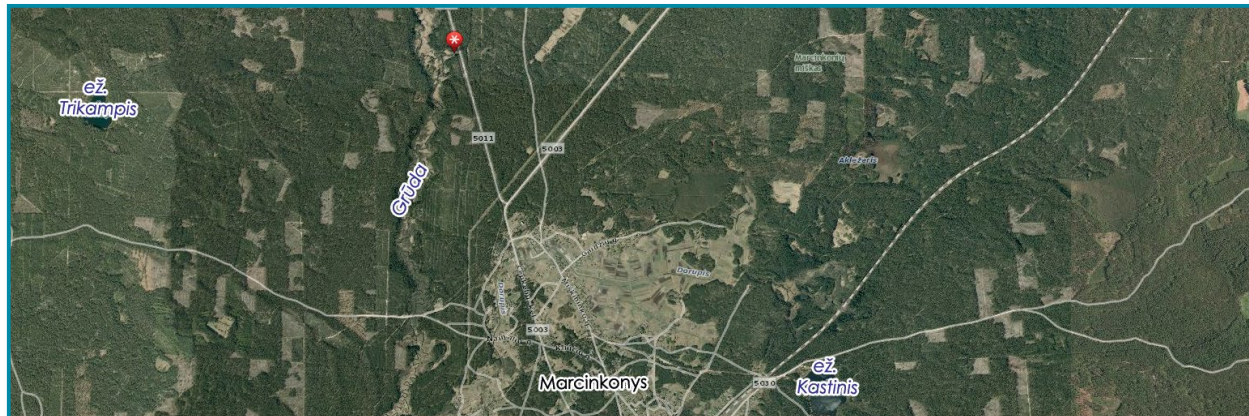
Grūdų šaltinis (Šalcinis)

Koordinatės

LKS: 524961; 5994050

Adresas

Varėnos r. sav., Marcinkonių sen., Marcinkonių miško vakarinis pakraštys Grūdų upės vidurupyje. Šis labiau žinomas ir kartais žmonių aplankomas šaltinis liejasi Grūdų slėnyje (dešinysis krantas) beveik prie pat kelio (plento) Marcinkonys–Puvočiai–Merkinė. Jį nesunkiai surasime pavažiavę apie 1,5 km Puvočių pusėn keliu nuo pagrindinės Varėnos–Marcinkonių plento sankryžos. Ties plento ir nežymaus miško keliuko sankirta, dešinėje plento pusėje pamatysime nedidukę pavėsinę, skirtą keliauninkų atokvėpiui. Į kairę (vakarų pusėn) jaunu mišku neria keliūkštis ir už keliasdešimties metrų pasiekia elektros liniją bei ties ją esančią laukymę. Dar tiek pat vakariau šiuo keliuku link brastos rasim ir Grūdų upės slėnio nemažą įlinkį, kurio skarduko papėdė daug kur permirkusi, šaltiniuoja. Ši vietovė vietinių taip ir vadinama – „Šalciniai“. Daugybę metų skaidrios versmės Grūdų paupyje suteikia galimybę praeinančiam keliautojui, grybautojui pailsėti, atsigerti gaivaus jų vandens. Dzūkijos nacionalinis parkas, Grūdų hidrografinis draustinis



Aplinka

Ties Grūdų paslėnio šaltiniu upės vaga apie 700 m ruože daugmaž išlyginta, apytiesė su menkais vingiukais. Papelkėjusioje salpoje išlikę keletas užpelkėjančių senvagių. Šis neilgas upės ruožas prasideda ir užsibaigia net kelių vingių nemažomis kilpomis. Kai upės vingiai priartėja prie aukštesnių šlaitų, prasideda intensyvus krantų ardymas – skardžių formavimasis, atveriamas kelias požeminei ištakai ar šaltiniuotiems ruožams susidaryti. Yra šaltinių, kurie prieš ištekdami į upę, per salpą spėja suformuoti nedideles iki keliasdešimties metrų ilgio vagas. Panašiai susiformavęs ir Grūdų paslėnio šaltinis (šaltiniuotas ruožas). Čia nemažo dešiniojo kranto vingio išplatėjusioje salpoje ir užželiančio stabilaus skarduko papėdėje atsiveria ne vienas šaltiniuojantis židynys, sutekęję į vieną 100–150 m ilgio vagą (išplovą), jie pasiekia Grūdų tėkmę. Ties šaltiniu šlaitai statūs (5–7 m aukščio). Čia šaltinis, kaip mažas upeliūkštis, formuoja savo slėniuką. Link Grūdų jo tėkmė papildoma vandeniu iš pakeliui atsiveriančių šaltiniuojančių židinių ir vietomis išplatėja iki 4 m pločio (gylis iki 10 cm), srovėna gan guvus srautas. Šaltinius maitina gruntinio

vandens srautas iš minėtos smėlingos storymės, jie drenuojasi į Grūdų upę ir atsiveria krintančiais šaltiniais pašlaitėse.

Dabartinė būklė, kaptazas

Šaltinis nekaptuotas, patogiau priėti prie versmės duburėlio paklotos kelios lentos. Šaltinis atsiveria stataus skarduko papėdėje. Vandens perteklius nuteka PV krypties išplova (upeliūkščiu) į Grūdą, „pasimesdamas“ tarp salpinės terasos žolynų. Šaltinis krentantis, maitinamas gruntiniu vandeniu iš smėlingųjų nuogulų nespūdinio sluoksnio. Palei duburėlį ir išplovą auga krūmynai, aukščiau virš šlaitelio – pušynas. Kartais lankomas žmonių, jo vanduo geriamas – padėtas net puodukas. Patogus priėti, nors nėra nuorodų.

Vandens fizikinės savybės

Vanduo neužsistovi duburiuke ir išplovoje, skaidrus, bekvapis, nematyti geležies nuosėdų. Dujų išsiskyrimo reiškinių nepastebėta. Išmatavus mobiliu

matuokliu (2014-04-15) vanduo buvo 7,5 °C temperatūros, silpnai šarminis (pH = 7,80). Savitasis elektros laidis (SEL = 159 µS/cm), vandens oksidacinis ir redukcinis potencialas (Eh = +82 mV), deguonies (O₂ = 3,87 mg/l).

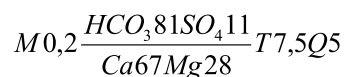
Vandens cheminės savybės

Nustatomo komponento pavadinimas	Nustatyta vertė		
	mg/l	mg-ekv/l	ekv. proc.
Ištirpusių mineralinių medžiagų suma	200		
Sausoji liekana 180 °C	134		
Bendrasis kietumas		2,53	
Karbonatinis kietumas		2,12	
Nekarbonatinis kietumas		0,41	
Anijonai:			
Chloridai, Cl ⁻	7,17	0,20	7,66
Sulfatai, SO ₄ ²⁻	13,40	0,28	10,73
Hidrokarbonatai, HCO ₃ ⁻	129,36	2,12	81,23
Nitritai, NO ₂ ⁻	< 0,02	0,00	0,00
Nitratai, NO ₃ ⁻	0,60	0,01	0,38
Katijonai:			
Natris, Na ⁺	1,53	0,07	2,62
Kalis, K ⁺	2,68	0,07	2,62
Kalcis, Ca ²⁺	35,79	1,79	67,04
Magnis, Mg ²⁺	9,02	0,74	27,72
Amoniakas, NH ₄ ⁺	< 0,03	0,00	0,00
Kitos analizės:			
pH, pH vienetai 20 °C	7,14		
Bendroji geležis Fe, mg/l	0,08		
Savitasis elektros laidis, µS/cm	249		

Vanduo gėlas, turi mažai mineralinių medžiagų (200 mg/l). Šaltinio vanduo minkštas. Bendrasis vandens kietumas tik 2,53 mg-ekv/l. Vandenyje nedaug natrio (1,53 mg/l) ir chloridų (7,17 mg/l). Nitritų ir amonio neaptikta, nitratų koncentracija 0,6 mg/l. Vandenyje nedidelis kiekis geležies (0,08 mg/l).



Cheminės sudėties formulė (ekv/%)



Tautosakinės, kraštotyrinės, istorinės žinios

Grūda nepasižymi tokia šaltinių gausa kaip gretimai tekantis Skroblus, vis dėlto ir prie jos aptiksime šaltinėlių, kurie šlaituose ir vagoje papildo jos vandenį. Šios tarp sausų šilų atsivėrusios gaivios versmės nuo seno žinomos ir vertinamos vietinių džūkų. Jos visada suteikia atokvėpį, numalšina troškulį tarp plačių „pieskynų“ klaidžiojančiam grybotojui, miško darbininkui ar šiaip keliautojui. Todėl ir ši vietovė pakrantėje prie vingiuotos Grūdos vietinių daininga šnektos meiliai pavaizduota šalciniais.

Tipas

Krentantis, eroziniame šlaite (nedideliame cirke)

Režimas

Nuolatinio veikimo

Vandeningumas

Vizualiai išplova nuteka vidutinio debito (1–10 l/s) srautas, vanduo neužsistovi ir nuteka į Grūdą guviu srauteliu

Vandens tipas

Kalcio, magnio hidrokarbonatinis, sulfatinis

Aprašė:

P. Gedžiūnas, Z. Zanevskij,
K. Kadūnas, G. Kibirkštis, 2014