

Šv. Jono (Uogučių) šaltinis

Turistinė vertė



Sinonimai

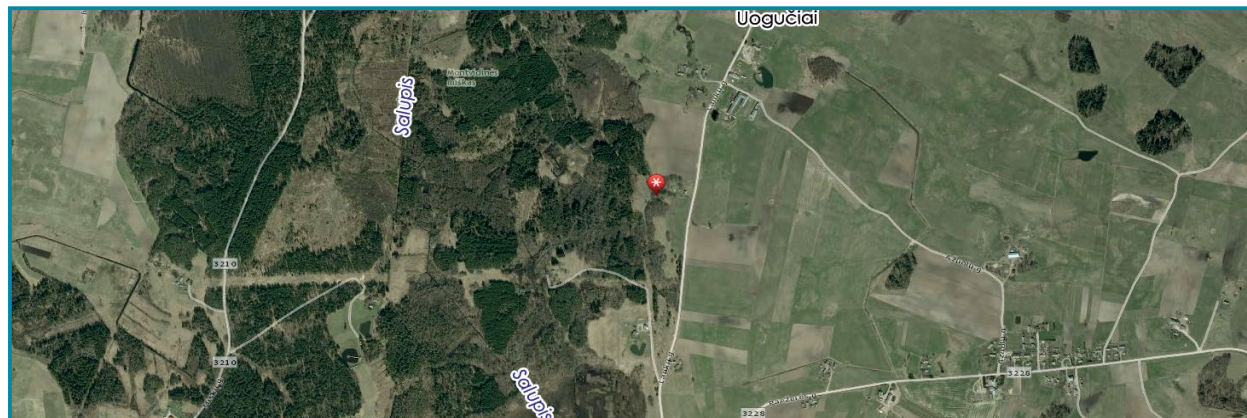
Budrio šaltinis

Koordinatės

LKS: 366537; 6218136

Adresas

Uogučių k., Žemaičių Kalvarijos sen., Plungės r. sav. Šaltinis yra ŽNP apsauginės zonos sandūros su miškų ūkiu teritorijoje, šiauriniame labiau nutolusiame Platelių apyžėryje ir kiek šiauriau Pakastuvos telmologinio draustinio. Trykšta Montvidinės miško rytiniame pakraštyje. Nors ir nėra nuorodų, šaltinį labai nesunku surasti nuo asfaltuoto Platelių–Paežerės Rūdaičių–Alsėdžių rajoninio kelio, nuo kurio jis nutolęs apie 1,3–1,5 km. Prie jo patogiau vykti nuo asfaltuoto kelio iš Paežerės Rūdaičių link Virkšų ir Uogučių, beveik tiesiai į šiaurę – atsišakančiu šalutiniu keliu



Aplinka

Šv. Jono (Uogučių) šaltinio versmė (nemažas 8×10 m pusapvalis pasitvenkęs tvenkinėlis) yra griovos išsišakojime ir dešinėje (šiaurinėje) jos pusėje susiformavusiame lėkštų šlaitų sufoziniame cirke. Versmė su ištakos židiniu tvenkinuko dugne yra šio erozinio cirko, išplėtusio siauresnę griovą, viduryje. Tai vienas iš tvenkinuku pasitvenkusiomis versmėmis didesnių šaltinių parke. Nors vizualiai debito atžvilgiu ir ne pats pajėgiausias. Iš versmės (tvenkinio) į vakarus griovos dugnu, nuteka smagus upokšnis, kurio vagoje pilkai gelsvas žvirgždingas smėlis, gargždas, nedideli rieduliai. Nutekėjimo iš tvenkinėlio vietoje (pietinis kraštas) buvusios rąstų ir lentų sienelės (patvankėlės) liekanos, sumesti didesni rieduliai. Vandens ištakos židinis tvenkinuko dugne, kuris pakraščiais apaugęs augalais, yra dumblo. Šaltinį ir iš jo ištekantį upokšnį supa lapuočių miškelis su baltalksniais. Prie šaltinio susiliejus upokšniams ir aukščiau griova kita kairiajia jų tėkmės atšaka – maždaug į rytus apie 40 m dar vienas šaltiniuojantis židinis. Ties pagrindiniu šaltiniu abi šaltiniuotos tėkmės susilieja į vieną ir upokšniu nuteka lomon į šlapią pievą.

Dabartinė būklė, kaptazas

Kaptažo įrenginių nėra.

Vandens fizikinės savybės

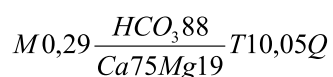
Šaltinio vanduo išmatavus ištakoje iš tvenkinuko (2012-08-29) mobiliu matuokliu buvo pašilęs ($10\text{ }^{\circ}\text{C}$ temperatūros), silpnai šarminis ($\text{pH} = 7,66\text{--}7,71$). Savitasis elektros laidis ($\text{SEL} = 491\text{ }\mu\text{S}/\text{cm}$), vandens oksidacinis ir redukcinis potencialas ($E_h = +190\text{ mV}$), deguonies kiekis ($\text{O}_2 = 8,20\text{ mg/l}$). Vanduo skaidrus, bespalvis ir bekvapis. Dujų išsiskyrimo reiškinių nepastebėta. Versmėje (tvenkinėlyje) ir nutekancio vandens išplovoje nėra geležies ar kitokių nuosėdų. Didelis deguonies kiekis vandenyje rodo intensyvią aeraciją patvenkime, neužsistovintį vandenį.

Vandens cheminės savybės

Šaltinio vanduo gėlas, turi mažai mineralinių medžiagų. Ištirpusių mineralinių medžiagų koncentracija 447 mg/l . Jis santykinai kietas, pasižymi nedi-

deliu karbonatiniu (5,64 mg-ekv/l), virinant lengvai pašalinamu kietumu. Vandenyje nustatyta 0,1 mg/l nitritų ir padidintas nitratų kiekis (15 mg/l). Vandenyje labai nedidelis natrio ir chloro kiekis, ne daug organinės medžiagos (permanganato skaičius 2,1 mg/l) ir geležies (0,04 mg/l).

Cheminės sudėties formulė (ekv/%)



Nustatomo komponento pavadinimas	Nustatyta vertė		
	mg/l	mg-ekv/l	ekv. proc.
Ištirpusių mineralinių medžiagų suma	447		
Sausoji liekana 180 °C	297		
Bendrasis kietumas		5,64	
Karbonatinis kietumas		4,92	
Nekarbonatinis kietumas		0,72	
Anijonai:			
Chloridai, Cl ⁻	11	0,31	5,52
Sulfatai, SO ₄ ²⁻	7	0,15	2,67
Hidrokarbonatai, HCO ₃ ⁻	300	4,92	87,54
Nitritai, NO ₂ ⁻	0,10	0,00	0,00
Nitratai, NO ₃ ⁻	15	0,24	4,27
Katijonai:			
Natris, Na ⁺	4	0,17	2,85
Kalis, K ⁺	6	0,15	2,52
Kalcis, Ca ²⁺	90	4,49	75,34
Magnis, Mg ²⁺	14	1,15	19,30
Amoniakas, NH ₄ ⁺	0,00	0,00	0,00
Kitos analitės:			
pH, pH vienetai 20 °C	7,67		
Permanganato skaičius, mg O/l	2,10		
Bendroji geležis, Fe mg/l	0,04		
Savitasis elektros laidis, μS/cm	441		



Tautosakinės, kraštotyrinės, istorinės žinios

Iš seno čia stovėjo kopylstulpis su šv. Jono Krikštytojo statulėle. Šioje vietoje moterys semdavosi vandens į butelius ir nešdavosi namo. Daugiausia tuo vandeniu buvo gydomos akių ligos, viena moteris prausdavosi čia ir pasakodavo žmonėms, kad nusipraususi atjaunėja. Kai kurių žmonių teigimu, šaltinio vanduo turi nepaprastų savybių, nes „teka į rytus“ (Vaitkevičius, 1998).

Tipas

Krintantis erozinis

Režimas

Nuolatinio veikimo

Vandeningumas

Nenustatytas

Vandens tipas

Kalcio, magnio hidrokarbonatinis

Aprašė:

P. Gedžiūnas,
Z. Zanevskij, 2012