

Burbos sodybvietės šaltiniai

Turistinė vertė



Sinonimai

Tame pačiame Godelių kaime, pamiškėje prigludusiose Bronislavo Burbos valdose yra dar du „naminiai“ šaltiniai. Vienas besiliejęs iškastos kūdros dugne – Burbos šaltinis, o kitas atsivėręs tolimesnio pakiemio šlaitelyje – Burbos II šaltinis (Lotužių šaltinis)

Koordinatės

Burbos šaltinis

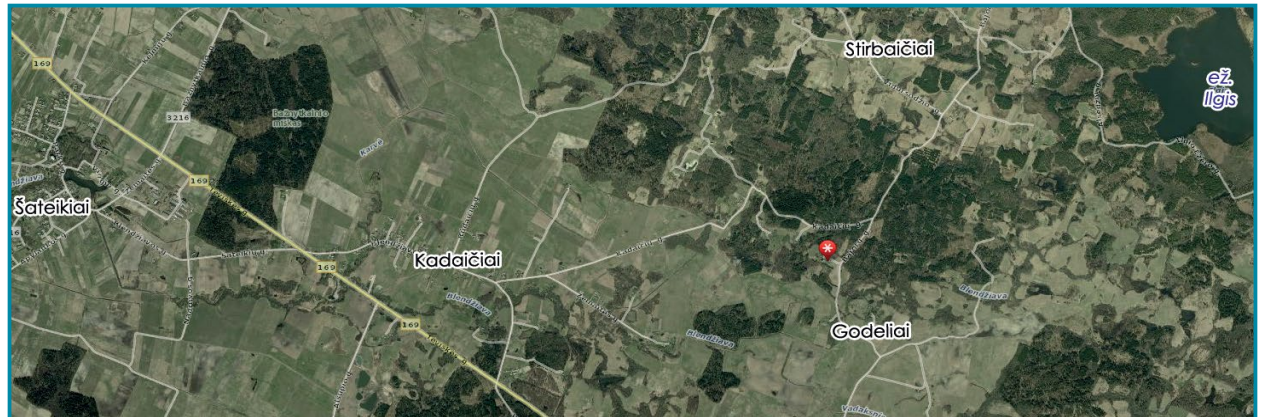
LKS: 361146; 6208789

Burbos II šaltinis

LKS: 361056; 6208857

Adresas

Godelių k., Šateikių sen., Plungės r. sav., Žemaitijos NP patis PV ir apsauginės zonos paribys. Šaltinius lengvai rasime nuo Jonušių sodybos grįždami tuo pačiu žvyrkeliuku į Beržorą. Atgal į šiaurę juo teks pavažiuoti apie 700 m, iki pamiškėje prigludusios gerai matomos sodybos. Ji yra apie 150 m kairiau (vakarų pusėje) nuo vieškeliuko ties apystačia ir mišku apaugusia pašlaite, ten dumbančioje ir į vakarus nusiraitančioje banguoto dugno su tvenkiniais lomoje.



Aplinka

Tikėdamiesi trykštančio čiurlenančiu vandeniu Burbos šaltinio nerasime ir iškart net nepamatysime. Kieme prie svirno buvusioje pažliugusioje ir šaltiniuotoje vietoje dabar iškasta pusiau apvali nedidelė (apie 6 × 10 m) kūdra, sklidina gana skaidrus, pilkai žalsvo vandens. Aplinka tvarkinga, aplinkui pieva, ganykla. Šeimnininko pasakojimais, prūdelio dugne net keliais židiniai veržiasi nematomos pajėgios versmės. Kasant tvenkinį, besiliedamas per dugną vanduo labai greitai užpildė iškasą, bandė lietis per jos kraštus. Burbos II šaltinis yra apie 120 m į ŠV nuo pirmuoju apibūdinto. Vanduo pasirodo natūralios įgriuvos dugne. Pusiau apvalios 1,5–2 m skersmens, su staciomis 1–1,5 m aukščio sienelėmis duobės aukštesnis krantelis sutvirtintas apsiraizgiusiomis medžių (baltalksnių) šaknimis, apsamojėms. Šaltiniuojančioje duobėje iš po medžių šaknų ir juodžemio sluoksnio pasirodo pirmosios silpnos srovės. Jų dugne vandeniu užlieti kiek geležies nuosėdomis parudavę akmenukai (žvirgždas ir gargždas), dumblas. Supančiame sausame krantelyje kyšo nedideli rieduliai.

Dabartinė būklė, kaptazas

Ištekančios išplovos pusės krantelyje į gruntą „įkaltos“ kelios perdrėkusios ir aptręšusios lentos. Aplinka tvarkinga. Prie šaltinio nuo sodybos išmintas takelis. Šaltinio vanduo naudojamas buityje, jame šaldomas pienas.

Vandens fizikinės savybės

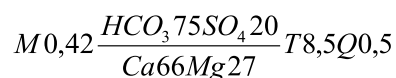
Vandens fizinės (cheminės) savybės ir analizės tirtos tik intensyviau naudojamame buitines reikmėms Burbos šaltinyje. Šlaito duobutėje susikaupęs šaltinio vanduo (2012-08-28) buvo išmatuotas mobiliu matuokliu. Vanduo šaltas – 8,5 °C temperatūros, silpnai šarminis (pH = 7,80). Savitasis elektros laidis (SEL = 405 μS/cm), vandens oksidacinis ir redukcinis potencialas (Eh = -71 mV), nedidelis deguonies kiekis (O₂ = 0,66 mg/l). Nutekantis vanduo skaidrus, švarus, neturi kitokių užsistovinio vandens požymių. Nutekancio vandens išplovoje nėra geležies ar kitokių nuosėdų. Visa tai lemia ištaka iš gerai perplautos smėlinių fluvioglacialinių darinių storumės.

Vandens cheminės savybės

Šaltinio vanduo gėlas, turi mažai mineralinių medžiagų. Bendroji ištirpusių mineralinių medžiagų suma (bendroji mineralizacija) 416 mg/l. Vanduo santykinai kietas, bendrasis kietumas siekia 4,84 mg-ekv/l. Vandenyje nedaug chloridų (10 mg/l), natrio (7 mg/l), nedidelis ir organinės medžiagos kiekis (permanaganato indeksas 1,3 mg/l), geležies koncentracija 0,05 mg/l.

Nustatomo komponento pavadinimas	Nustatyta vertė		
	mg/l	mg-ekv/l	ekv. proc.
Ištirpusių mineralinių medžiagų suma	416		
Sausoji liekana 180 °C	287		
Bendrasis kietumas		4,84	
Karbonatinis kietumas		4,23	
Nekarbonatinis kietumas		0,61	
Anijonai:			
Chloridai, Cl ⁻	10	0,28	4,98
Sulfatai, SO ₄ ²⁻	53	1,10	19,57
Hidrokarbonatai, HCO ₃ ⁻	258	4,23	75,27
Nitritai, NO ₂ ⁻	0,00	0,00	0,00
Nitratai, NO ₃ ⁻	0,6	0,01	0,18
Katijonai:			
Natris, Na ⁺	7	0,30	5,79
Kalis, K ⁺	1,5	0,04	0,77
Kalcis, Ca ²⁺	69	3,44	66,41
Magnis, Mg ²⁺	17	1,40	27,03
Amoniakas, NH ₄ ⁺	0,05	0,00	0,00
Kitos analizės:			
pH, pH vienetai 20 °C	7,58		
Permanganato skaičius, mg O/l	1,30		
Bendroji geležis, Fe mg/l	0,05		
Savitasis elektros laidis, μS/cm	368		

Cheminės sudėties formulė (ekv/%)



Tautosakinės, kraštotyrinės, istorinės žinios

„Išrovus mišką, Lotužio sodyba pastatyta apie 1935 metus. Šulinio nereikėjo, vandenį nešė iš Lotužio šaltinio kalno šlaite. Po kurio laiko, pagilinus šaltinio duobę ir įdėjus žiedą, vanduo pabėgo į kitą vietą. Liko sausa duobė, bulves galėjo dėti. Nuo to karto šaltinio daugiau neužkliuvo, nekasė. Iš jo atsivedė vandentiekį. Didysis šaltinis „prūdas“ atsirado nukasus toje vietoje buvusį žvyro kalną. Žvyrą vežė keliams tiesti. Atsirado nedidelė akelė. Apie 1980 metus iškasė kūdrą. Kasimo metu plūstelėjo vanduo, vos spėjo ekskavatorių iškelti“.

Pasakojo Birutė Burbienė (Lotužytė), gim. 1934 m., užrašė Saulius Sidabras, 2013 m.

„Bočius pasakojo, kad akims plauti ir gydyti tinka šaltinių, kurie išteka į rytus, vanduo. Prie kelio iš Godelių į Kadaičius yra nedidelė kalva, vadinama Raganų kalnu. Iš šio kalno šlaito išekėjęs šaltinis į pietvakarių pusę vadinosi Raganų šaltiniu. Dabar šaltinis iššėjęs“.

Pasakojo Antanas Vaškys, gim. 1964 m., tautodailininkas, užrašė Saulius Sidabras, 2013 m.

Tipas

Krintantis erozinis

Režimas

Nuolatinio veikimo

Vandeningumas

Mažo vandeningumo nereikšmingas šaltinis (debitas 0,1–0,5 l/s)

Vandens tipas

Kalcio, magnio hidrokarbonatinis, sulfatinis

Aprašė:

P. Gedžiūnas,
Z. Zanevskij, 2012