

Baltojo ežero šaltinėlis

Turistinė vertė



Sinonimai

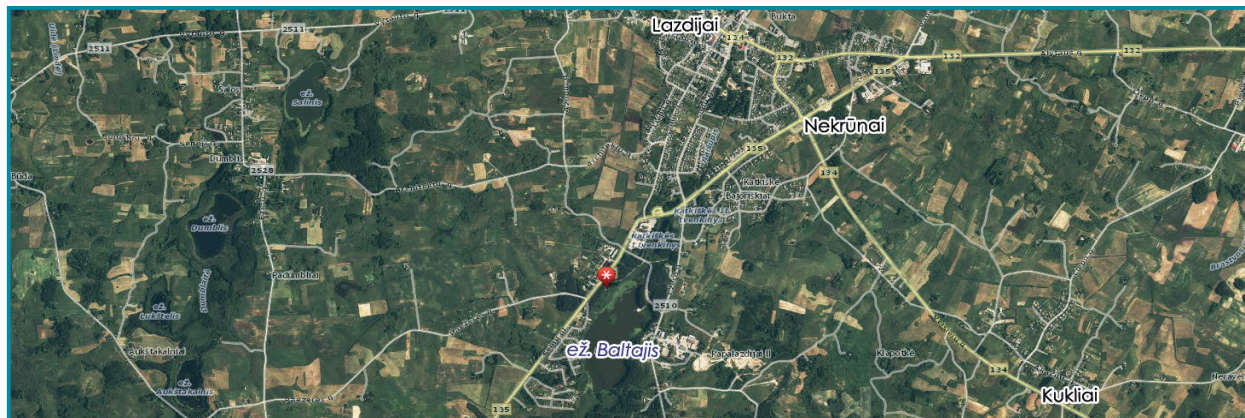
Baltojo ežero šaltinis

Koordinatės

LKS: 467575; 6008748

Adresas

Lazdijų r. sav., Lazdijų miesto (seniūnijos) pietinis pakraštys palei Lazdijų–Seinų krašto kelią prie Baltajo ežero. Šaltinis yra apie 2,5 km į P–PV nuo Lazdijų bažnyčios ežeruose Raišupio upelio su Palazdijo, Baltajo ežerėliais aukštupio kairiajame paslėnyje. Gražiai kaptuota versmė liejasi sulėkštėjusioje Baltajo paežerės ŠV dalyje, beveik per vidurį šlaitėliu tarp krašto kelio (plento) ir ežero, prie pat čia nutiesto pėsčiųjų-dviračių tako



Aplinka

Sūduvos aukštumos šiauriniame pakraštyje beveik nuo Lenkijos pasienio kiek žemesniu reljefu (129–145 m NN) atsidriekia Lazdijų ledyninė (liežuvinė) dubuma. Nuo Akmenių ir Miškinių per Lazdijus iki Rimiečio ežero ši banguota pamatinė morenos lyguma, iš dalies apklota priledyninių baseinų pakrančių nuosėdomis, ypač visais Raišupio upelio paslėniais su dažnesniais smėlingesniais (fIIbI, lgIIIbI) dariniais. Siauro ir iš pietų į šiaurę nuolaidaus bei ištęsto fluvio-glacialinio duburio viduriu lėta tėkme skverbiasi reguliuotas Raišupio slėniukas, iš visų pusių suspaustas moreninio priemolio (gtIIIbI) pakilumų. Iš vakarų prie pat jo priartėja Rudaminos moreninės kalvos, rytuose aukščiau pakyla ir atsiremia Šventežerio–Seirijų bei Verstaminų gūbriuoti kalvagūbriai. Beveik nuo ištakų iki Lazdijų Raišupys susivėręs jau net ketvertą nedidelių pratakų ežerėlių, tyvuliuojančių 129,8–129,2 m NN vandens paviršiais. Vieni plyti giliuose stačiašlaičiuose kraštinių morenos guoliuose (Palazdijis), kitų paežerės lėkštesnės, galuose padrėkusios liūnais, priklotos žvirgždingo smėlio ir durpių (Baltajis).

Smėlingesniame apyžeryje, skirtingai nei iš moreninių krantų, formuojasi dinamiškesni gruntinio vandens sratai ir greičiau nusidrenuoja į ežerą, susikaupia papelkėjimuose. Viršvandeninių šlaitų įlinkimuose, erozijos „išskoptuose“ duburiuose gali išsivystyti net šaltiniavimas. Taip ir Baltajo ežero, tyvuliuojančio labiau fluvio-glacialiniu (fIIIbI) smėliu padengtame morenos guolyje, šlaituke (apie 133 m NN) prieš pat nedidelį dumblingą paežerės padrėkimą (bIV) atsiranda gruntinio vandens ištaka paviršium. Šaltiniavimas atsiranda negilaus duburėlio dugne. Versmė išsilieja apie 3–4 m aukščiau ežero vandens.

Dabartinė būklė, kaptazas

Šaltinis labai gražiai kaptuotas. Aikštelė apie versmę ir platus takas išklotas kvadratinės formos be-tono plytelėmis, įrengti suoliukai, pastatyta informacinė lenta su pėsčiųjų-dviračių tako schema ir nuorodomis į kitus lankytinus objektus. Labai patogi ir graži atokvėpio ties pušinėliu vieta patraukli keliaujantiems gerai įrengtu pažintiniu taku. Šaltinio



židiny s uždengtas rentiniu su dangčiu, betono žiedas (apie 1 m virš žemės) paslėptas po pusapvaliais rasteliais. Kiek žemiau rentinio ir aikštelės paviršiaus, išbetonuotas apvalus apie 80 cm gylis ir 2 m skersmens baseinas su laipteliais ir grotelėmis dugne vandeniui nutekėti. Per betono sienelėje įmūrytą metalinį vamzdelį ant grotelių pastoviai teška skaidraus šaltinio srovelė. Čia semiamas vanduo. Tarp beržynėlio, žemiau per nendrynėlį vandens perteklius iš betonuoto baseino apie 50 m ilgio išplova PR kryptimi nuteka į Baltąjį ežeriuką, bet pati versmė vadinama Baltojo šaltinio vardu. Šaltinis yra vaizdingoje paežerėje bei patogioje apsilankyti ir pailsėti vietoje, šalia pažintinio tako ir svarbaus kelio į Lenkiją (Seinus), apie 7 km nuo sienos. Todėl ne tik vaikštinėjantys pažintiniu taku, bet ir keliaujantys į užsienį dažnai sustoja ir skanauja šaltinio vandens. Ties šaltiniu nuo plento iki ežerėlio ne daugiau kaip 150 metrų.

Vandens fizikinės savybės

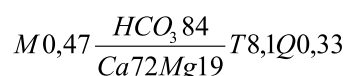
Vanduo skaidrus, bekvapis. Išmatavus mobiliu matuokliu (2014-04-24) vanduo buvo 8,1 °C temperatūros, neutralus (pH = 6,9). Savitasis elektros laidis (SEL) 530 μS/cm, vandens oksidacinis ir redukcinis potencialas Eh = +202 mV, deguonies (O₂) = 3,48 mg/l).

Vandens cheminės savybės

Vanduo gėlas, turintis mažai mineralinių medžiagų (471 mg/l), jame geležies, nitritų ir amonio neaptikta, tačiau nustatyta didoka nitratų koncentracija

(17,75 mg/l). Vanduo santykinai kietas (bendrasis vandens kietumas 5,26 mg-ekv/l).

Cheminės sudėties formulė (ekv/%)



Nustatomo komponento pavadinimas	Nustatyta vertė		
	mg/l	mg-ekv/l	ekv. proc.
Ištirpusių mineralinių medžiagų suma	471		
Sausoji liekana 180 °C	312		
Bendrasis kietumas		5,26	
Karbonatinis kietumas		5,20	
Nekarbonatinis kietumas		0,06	
Anijonai:			
Chloridai, Cl ⁻	20,96	0,59	9,55
Sulfatai, SO ₄ ²⁻	4,60	0,10	1,62
Hidrokarbonatai, HCO ₃ ⁻	317,30	5,20	84,14
Nitritai, NO ₂ ⁻	< 0,02	0,00	0,00
Nitratai, NO ₃ ⁻	17,75	0,29	4,69
Katijonai:			
Natris, Na ⁺	11,30	0,49	8,43
Kalis, K ⁺	2,32	0,06	1,03
Kalcis, Ca ²⁺	83,74	4,18	71,94
Magnis, Mg ²⁺	13,11	1,08	18,59
Amoniakas, NH ₄ ⁺	0,03	0,00	0,00
Kitos analizės:			
pH, pH vienetai 20 °C	7,68		
Bendroji geležis Fe, mg/l	< 0,025		
Savitasis elektros laidis, μS/cm	544		

Tautosakinės, kraštotyrinės, istorinės žinios

Nėra.

Tipas

Krentantis (erozinis), gilame sufoziniame cirke. Maitinamas nusidrenuojančiu smėlinių nuogulų gruntiniu vandeniu

Režimas

Nuolatinio veikimo

Vandeningumas

Mažo vandeningumo (nereikšmingas). Pakankamai pastovaus pajėgumo, debitas 0,325 l/s arba 1,2 m³/h (matuota po šulinėlio čiaupu)

Vandens tipas

Krentantis, sulėkštėjusiam paežerės šlaite

Aprašė:

P. Gedžiūnas,
Z. Zanevskij, 2014