

# Balažerio šaltinis

## Turistinė vertė



## Sinonimai

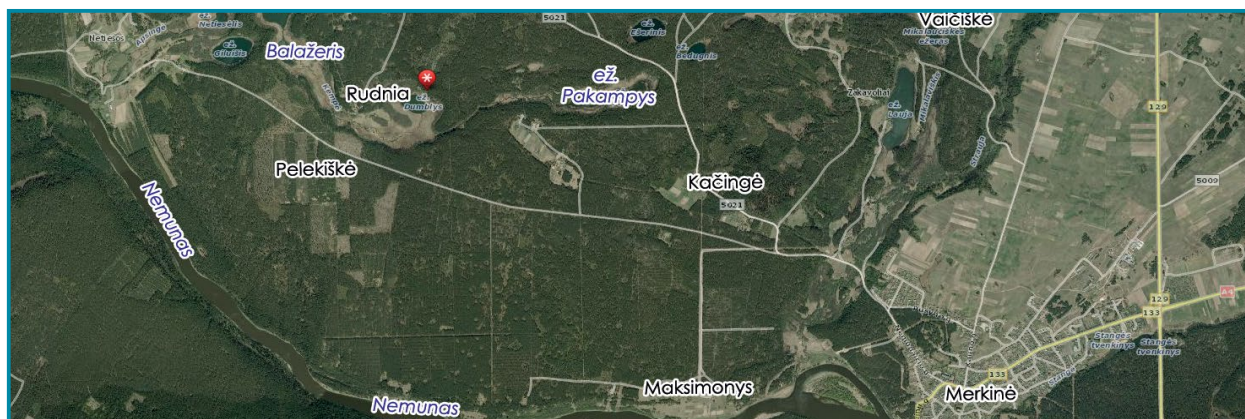
Nėra

## Koordinatės

LKS: 507875; 6005291

## Adresas

Varėnos r. sav., Merkinės sen., Netiesų miško šiaurinis pakraštys. Versmės yra prie Balažerio (Dumblio) ežeruko, apie 600 m į R nuo Rudnios vienkiemio. Šaltinį pasieksime rajoniniu keliu (žvyrkeliu) iš Merkinės pavažiavę į ŠV apie 4–5 km per Kačingę link Rudnios, Apsingės. Pakeliui ties abipus žvyrkelio prigludusiais nedidukais Bedugnio, Ešerinio (dešiniau), o kairiau žvyrkelio ir Pakampio ežerukais reikia ieškoti sankryžėlės su kairėn pusėn arba į Vakarus per miškus nutolstančiu atšakojimu (vietiniu keliuku). Jis ne ką daugiau nei kilometrą veda sausesniais pušynais aukštesnio reljefo dešiniuoju Kempės paslėniu, kol priartėja prie slėniuke papelkėjimais išplatėjusio su dviem ežerukais duburio šlaito. Jo viršuje, pušų apsuptyje atokvėpio aikštelėje pastatytas medinis stalas su suolu, nuo kurių atsiveria gražus vaizdas į apačioje įdubusią atvirą, apvalainą ir papelkėjusią su ežeruku lomą. Kiek žemiau, šlaito papėdės įlinkime, Balažerio aukštesnėje ŠR pakrantėje veržiasi parudavusios geležingos versmės – Balažerio šaltinis. Dzūkijos nacionalinis parkas, Netiesų hidrografinis draustinis



## Aplinka

Balažerio šaltinis atsiveria Dzūkų aukštumos pietiniame pakraštyje arba beveik jos išorėje, kur reljefe atsekama Masališkių fluvio-glacialinio duburio su Nemuno pralaužtiniu slėniu Netiesų–Krikštonių ruože sanglauda. Daugiausia jis pripildytas fluvio-glacialinio ir limnoglacialinio (fIIIbl, lgIIIbl, aIIIbl) ir kitos kilmės smėlio, pasitaiko aleurito, kurie Zakavolių, Kačingės, Maksimonių, Rudnios apylinkėse padengti papustytomis kopomis (vIV) su jose augančiais sausais šilais. Balažerio šaltinis išteka Balažerio ežerėlio šlaite (apie 82 m NN aukštyje), maždaug 80 m į ŠR nuo kranto. Susiliejęs smagia išplova teka į pietų pusę. Šaltinis išsiskiria geležingų nuosėdų gausa. Jo ištakose sunku prabristi pro rusvą „ochrišką“ geležingą klampynę, kurioje gruntinis vanduo veržiasi į paviršių. Srauniai čiurlendama žemyn išplova pavirsta mažu upeliuku ir greitai pasiekia ežerą. Balažerio šaltinis yra labai įdomus gamtine pažintine požiūriu. Jis vienas iš nedaugelio parke, aplink kurio ištakos židinius susiformavę geležies ar balų rūdos (limonito) „gargažių“ kauburiai, išplovos tarp žolynų gausiai nuklotos ruda gelžemės

luobele bei panaši koloidinė masė susikaupusi ant augalų, prikritusių šakų. Todėl kiek patvarkius šaltinio aplinką, įrengus patogesnę priėjimą prie pačios versmės, jis būtų lankomas ir įdomus parko lankytojams.

## Dabartinė būklė, kaptazas

Pats šaltinis arba apvalaino (30–40 m skersmens) sufozinio cirko nuobirynė esantys ištakos židiniai nėra kaptuoti, link jų nėra nuorodų. Virš ežero vandens šaltiniuotas nuobirynas nuožulnesniu šlaiteliu aukščiau pakilęs apie 8 metrus. Nuo aukšto šlaito, iš kurio papėdės srūva geležingo vandens šaltinis, atsiveria visa Balažerio su paežerės liūnais panorama. Nuo čia iki ežeruko pakrantės su lieptu veda takelis, išmintas ir per nutekančią iš šaltinio išplovą su padėta lenta. Šis ežero krantelis yra lankomas, ragaujamas ir šaltinio vanduo, semiamas iš išplovos netoli ežeruko liepto. Todėl kiek patvarkius aplinką, įrengus patogesnę priėjimą prie pačios versmės, šaltinis būtų patrauklesnis parko lankytojams.



## Vandens fizikinės savybės

Vanduo švarus, skaidrus, be kvapo, geležingas, ištakos židiniai ir išplova gausiai padengti geležies nuosėdomis. Išmatavus mobiliu matuokliu (2014-04-17) vanduo buvo 8,3 °C temperatūros, silpnai šarminis (pH = 7,18). Savitasis elektros laidis (SEL) – 366 μS/cm), vandens oksidacinis ir redukcinis potencialas Eh = +130 mV, daug deguonies (O<sub>2</sub> = 8,59 mg/l).

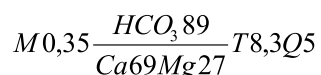
## Vandens cheminės savybės

Nustatomo komponento pavadinimas	Nustatyta vertė		
	mg/l	mg-ekv/l	ekv. proc.
Ištirpusių mineralinių medžiagų suma	354		
Sausoji liekana 180 °C	230		
Bendrasis kietumas		4,31	
Karbonatinis kietumas		4,10	
Nekarbonatinis kietumas		0,21	
<b>Anijonai:</b>			
Chloridai, Cl <sup>-</sup>	5,59	0,16	3,49
Sulfatai, SO <sub>4</sub> <sup>2-</sup>	12,93	0,27	5,88
Hidrokarbonatai, HCO <sub>3</sub> <sup>-</sup>	250,18	4,10	89,32
Nitritai, NO <sub>2</sub> <sup>-</sup>	0,02	0,00	0,00
Nitratai, NO <sub>3</sub> <sup>-</sup>	3,52	0,06	1,31
<b>Katijonai:</b>			
Natris, Na <sup>+</sup>	3,21	0,14	3,11
Kalis, K <sup>+</sup>	1,92	0,05	1,11
Kalcis, Ca <sup>2+</sup>	62,13	3,10	68,89
Magnis, Mg <sup>2+</sup>	14,75	1,21	26,89
Amoniakas, NH <sub>4</sub> <sup>+</sup>	< 0,03	0,00	0,00
<b>Kitos analizės:</b>			
pH, pH vienetai 20 °C	7,82		
Bendroji geležis, mg/l	8,00		
Savitasis elektros laidis, μS/cm	388		



Šaltinio vanduo gėlas, turi mažai mineralinių medžiagų (354 mg/l). Jis santykinai kietas, bendrasis vandens kietumas 4,31 mg-ekv/l. Vandenyje nedaug natrio (3,21 mg/l), chlorido (5,59 mg/l) ir nitratų (3,52 mg/l). Vanduo geležingas, jame 8 mg/l geležies.

Cheminės sudėties formulė (ekv/%)



## Tautosakinės, kraštotyrinės, istorinės žinios

Jau senovėje šitoji labai šaltiniuota rina – latakas ar Kempės slėniukas, daug kur papelkėjimuose spindintys „vaivorykštinėmis“ vandens plėvės spalvomis, smėlingesniuose pakraščiuose rudu dumbliu ir susicementavusia gelžeme domino vietinius žmones. Pasakojama, kad ties Rudnios vienkiemiu, anot senų žmonių, geležingas dumblas ir „gargažės“ gabalai buvo renkami, kasami, sodrinami ir lydomi Rudnioje ir prie Straujos upelio buvusiose liejyklose (iš H. Gudavičiaus, M. Lapelės ir kt. publikacijų laikraštuke „Šalcinis“).

### Tipas

Šaltinis (šaltiniuotas ruožas ir kelių geležingo vandens židinių) yra krentantis, sufozinio cirko kepaliskame nuobirnyne

### Režimas

Nuolatinio veikimo

### Vandeningumas

Vidutinio pajėgumo, vizualiai išsilieja apie 5 l/s arba 18 m<sup>3</sup>/h vandens debitas

### Vandens tipas

Kalcio, magnio hidrokarbonatinis

### Aprašė:

P. Gedžiūnas, Z. Zanevskij, G. Kibirkštis, 2014