

# Derežnos šaltinis

## Turistinė vertė



## Sinonimai

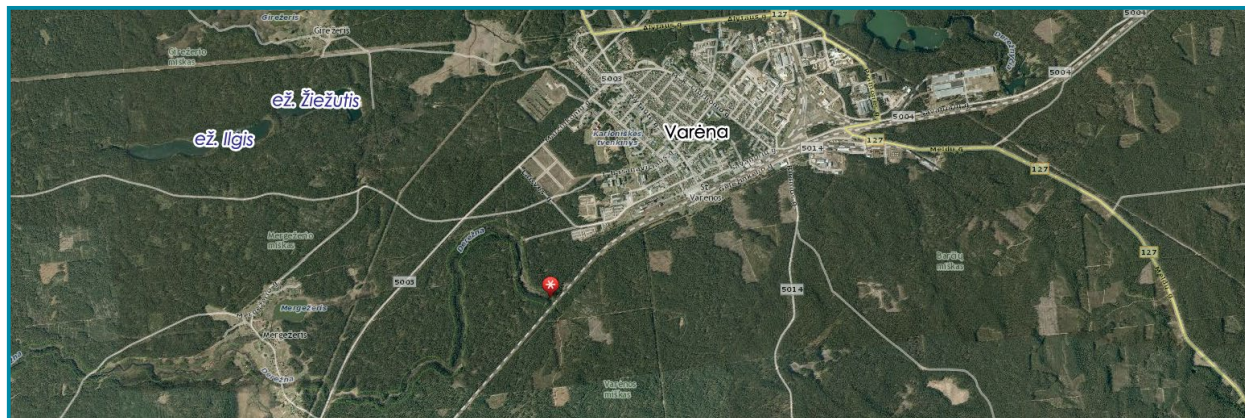
Nėra

## Koordinatės

LKS: 536122; 6007226

## Adresas

Varėnos r. sav., Varėnos sen., Mergežerio miškas ties Varėnos miesto PV pakraščiu. Čia prasideda Derežnos upelio ištaka Varėnos–Marcinkonių geležinkelio ruožo staus pylimo vakarinėje papėdėje, atsivėrusi trykstančiu šaltiniuotu ruožu. Marcinkonių kryptimi nuo Varėnos geležinkelio stoties palei pylimą versmės nutolusios apie 1,5 km



## Aplinka

Smėlingosios Dainavos lygumos susiaurėjęs vidurys, kuriuo driekiasi kiek įdubęs ir platus Merkio vidurupio senslėnis. Čia paskutiniojo apledėjimo zandrinę lygumą iš PR pusės spaudžia Lydos plynaukštė, o iš ŠV–Pietų Lietuvos aukštuma. Merkio senslėnio kairiajame paslėnyje tarp iškilusių kontinentinių kopų (vIII-IV) masyvų glūdi šilų paslėptas Varėnos terasuotas fliuvioglacialinis (fIIIbl) klonis. Čia vėjo perpustytų fliuvioglacialinių sąnašų pakraštyje prasideda Genutės, Derežnos, o šiauriau Varėnos ir Derežnyčios, Beržupio upelių tėkmės. Jie drenuoja vandenį iš pušynais apaugusių, infiltracijai ir filtracijai palankių ir labai krituliams laidžių smėlynų.

Senujų eolinių (vIII-IV) ir fliuvioglacialinių (fIIIbl) sąnašų sąlyčio zonoje, gilioje dauboje kiek piečiau Varėnos, maždaug 118–120 m NN aukštyje atsiveria šaltiniuotas ruožas. Šaltiniai girdo šaltąją Derežnos upelę (13,4 km), kairįjį Merkio intaką. Čia pailgame (15–20 m pločio, 100–120 m ilgio) pasvirusio smėlėto dugno sufoziniame cirke yra Derežnos upelio pradžia. Įsiraizgiusiomis išplovomis iš daugelio požemio ištakos židinių susiliejęsi tėkmė už 200–250 m

išilieja į apie 400 m ilgio siaurą tvenkinuką. Toliau, giliu ledyniniu-rininiu slėniuku smėlėto dugno vaga nuskuba vingiuotai tolyn PV kryptimi. Pradinės šaltinių ištakos versmės išplovomis krypta ŠV kryptimi. Cirko su 7–10 m aukščio šlaitais viršuje auga pušynas, duburio (nuolaidaus išnašų kūgio) dugne – juodalksniai su drėgmę mėgstančiais augalais, samanomis pasidengę kupstai.

## Dabartinė būklė, kaptazas

Šaltinio aplinka tvarkinga, natūrali. Sufozinis cirkas praplėtęs griovą su Derežnos ištakomis. Aplink miškų masyvas (pušynas). Šaltiniavimas pasirodo plačios griovos smaigalyje, priartėjusiam prie pat geležinkelio sankasos, kuri čia apie 10–15 m aukščio. Erozinės daubos dugne susidaręs labai aktyvus šaltiniuojančių židinių ruožas, iš kurio vanduo nuteka daugeliu išsišakojusių išgraužų. Kiek žemiau susilieja į vieną stambią išplovą (prasidedančio upelio vaga) ir nuteka į tvenkinį. Šaltiniavimas ir ištaka vyksta abiejuose išplovos krantuose ir net žemiau vagos dugne link tvenkinio. Šaltiniuotas ruožas ir Derežnos šaltinis nekaptuoti, dažniau nelankomi. Nors priėti prie pat jo paprasta, o ir jį surasti nėra



sunku ir klaidu. Derežnos šaltinis yra ichtiologinio draustinio teritorijos pakraštys. Nuorodų ir specialiai įrengtų priėjimo takų (lieptų) prie Derežnos šaltinio nėra. Versmės įdomios pažintiniu gamtiniu ir net istoriniu požiūriu.

## Vandens fizikinės savybės

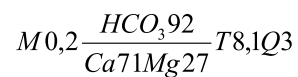
Vanduo skaidrus, bekvapis, nėra geležies nuosėdų. Dujų išsiskyrimo reiškiniai nepastebėti. Išmatavus mobiliu matuokliu (2014-04-15) vanduo buvo 8,1 °C temperatūros, silpnai šarminis (pH = 7,64). Savitasis elektros laidis (SEL = 244 μS/cm), vandens oksidacinis ir redukcinis potencialas (Eh = +119 mV), daug deguonies (O<sub>2</sub> = 10,01 mg/l)

## Vandens cheminės savybės

Nustatomo komponento pavadinimas	Nustatyta vertė		
	mg/l	mg-ekv/l	ekv. proc.
Ištirpusių mineralinių medžiagų suma	233		
Sausoji liekana 180 °C	148		
Bendrasis kietumas		2,93	
Karbonatinis kietumas		2,80	
Nekarbonatinis kietumas		0,13	
<b>Anijonai:</b>			
Chloridai, Cl <sup>-</sup>	4,89	0,14	4,61
Sulfatai, SO <sub>4</sub> <sup>2-</sup>	< 2,12	0,04	1,32
Hidrokarbonatai, HCO <sub>3</sub> <sup>-</sup>	170,86	2,80	92,11
Nitritai, NO <sub>2</sub> <sup>-</sup>	< 0,02	0,00	0,00
Nitratai, NO <sub>3</sub> <sup>-</sup>	3,46	0,06	1,97
<b>Katijonai:</b>			
Natris, Na <sup>+</sup>	1,44	0,06	2,01
Kalis, K <sup>+</sup>	0,07	0,00	0,00
Kalcis, Ca <sup>2+</sup>	42,55	2,12	70,90
Magnis, Mg <sup>2+</sup>	9,84	0,81	27,09
Amoniakas, NH <sub>4</sub> <sup>+</sup>	< 0,03	0,00	0,00
<b>Kitos analizės:</b>			
pH, pH vienetai 20 °C	7,62		
Savitasis elektros laidis, μS/cm	227		

Vanduo gėlas, turi mažai mineralinių medžiagų (233 mg/l). Šaltinio vanduo minkštas. Bendrasis vandens kietumas tik 2,93 mg-ekv/l. Vandenyje nedaug natrio (1,44 mg/l) ir chloridų (4,89 mg/l)

Cheminės sudėties formulė (ekv/%)



## Tautosakinės, kraštotyrinės, istorinės žinios

Derežnos šaltinis buvo net tam tikras akcentas Varėnos geležinkelio stoties vystymuisi. 1862 metais nutiesus Sankt Peterburgo–Varšuvos geležinkelį, stotis įkurta į pietus nuo Senosios Varėnos (Varėna I). Geležinkelis lėmė spartų naujosios Varėnos II gyvenvietės augimą. Žemiau (pasroviui) apie 600 m nuo Derežnos šaltinio, pats trumputis upelio aukštupys buvo patvenktas tvenkiniu su nedidele užtvanka. Šalia jos (dešiniajame Derežnos krante) buvo pastatyta mūrinė vandens siurblinė su garo katilu ir dviem krosnimis bei medinis pastatas gyventi siurblinės prižiūrėtojui. Vandens siurblinės pastatas („vodokačkos“) yra išlikęs. Siurblinė apie 1,5 km (kaip seniau sakyta 800 sieksnių, kai 1 sieksnis atitinka 1,83 m ilgį arba ištiestų rankų ilgį) ilgio vamzdžiu tiekdamo vandenį į geležinkelio vandens bokštą (garvežiams). Tvenkinį pačiame Derežnos aukštupyje tada ir dabar intensyviai girdo „nenuilstančios“ požeminės versmės. Be abejo, jos turi reikiamą vietą istorinėje Varėnos raidoje.

### Tipas

Krentantis, erozinis (griovos smaigalyje)

### Režimas

Nuolatinio veikimo

### Vandeningumas

Vidutinio vandeningumo (reikšmingas), debitas – 3 l/s arba apie 250 m<sup>3</sup>/d

### Vandens tipas

Kalcio, magnio hidrokarbonatinis

### Aprašė:

P. Gedžiūnas,  
Z. Zanevskij, 2014