

Lekečių (Didysis) šaltinis

Turistinė vertė



Sinonimai

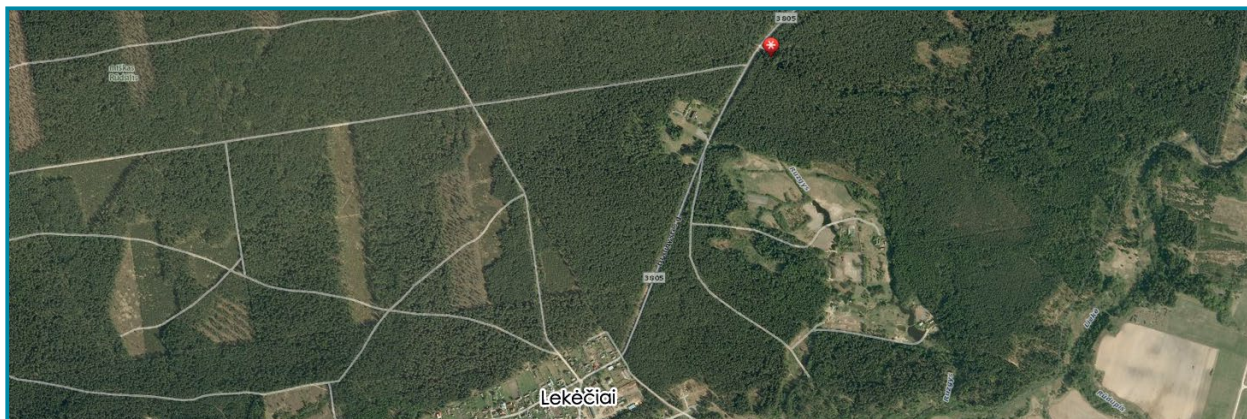
Didysis šaltinis, Rūdšilio miško šaltinis

Koordinatės

LKS: 468716; 6095775

Adresas

Marijampolės apskr., Šakių r. sav., Lekėčių sen., Lekėčių k. Lekėčių šaltinis, arba Didysis šaltinis – vietinės reikšmės gamtos paminklas, esantis šalia kelio Lekėčiai–Mikytai, Šakių rajone, apie 200 m į rytus nuo Lekėčių girininkijos. Vienas iš lankytinų objektų Lekėčių pažintiniame take. Tai ilgiausias ir vandeningiausias šaltinis Rūdšilio girioje – 1,5 km ilgio kairysis Liekės intakas, anksčiau buvęs gerokai vandeningesnis, garuojantis net per speigus. Šaltinį rasti lengva, prie kelio yra rodyklėlė, nurodanti atstumą iki jo – 0,1 km



Aplinka

Šaltinis išteka iš mažo cirko, susiformavusio griovos smaigalyje gražiame Rūdšilio miške. Griovos dugne yra keletas šaltiniuojančių židinių, bet vanduo semiamas iš aukščiausiai pašlaitėje trykstančio šaltinio. Iš žemės gelmių trykstantys krištoliniai šaltiniai, išlakūs pušynai ir skarotų eglių sienos – tai Rūdšilis, zanavykų pasididžiavimo gamtos grožio viršūnė. Rytinis Rūdšilio pakraštys tvirtai įsiremęs į Nemuno šlaitą. Čia išdidžiai legendomis apipintas stūkso Šėtijų piliakalnis, kurį žmonės Jundakalniu vadina. O ir Rūdšilis prie Šėtijų – jau Liekės kraštovaizdžio draustinio dalis. Šiaurėje Rūdšilį nuo Juškinės skiria Žiegdžio tarpgeris su Pažiegdriu ir bebaigiančiu išnykti Sirvydų kaimu. Kiek toliau į rytus prie Rūdšilio prigludę Kvietiškių, Tirmėnų, Šėtijų kaimai, o pietinis Liekės tarpgeris su Jančių ir Lekėčių kaimais neleidžia Rūdšiliui susisiekti su Paryžinės giria, kuri savo praeitimi taip pat turtinga ir galėtų daug, oi daug papasakoti...

Dabartinė būklė, kaptazas

Vandens ėmimo vieta yra medinis šulinėlis, sutvirtintas rąstais. Prie šaltinio lengva nusileisti mediniais laiptais su turėklais. Griovos viršuje įrengta automobilių stovėjimo aikštelė.

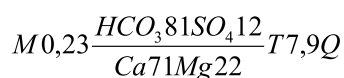
Vandens fizikinės savybės

Šaltinio vanduo skaidrus, beskonis ir bekvapis. Šaltas, temperatūra 7,9 °C, ištirpusio deguonies koncentracija 13,45 mg/l, silpnai šarminis (pH = 7,39), vyrauja oksidacinė aplinka Eh = +108 mV.

Vandens cheminės savybės

Vanduo gėlas, turi mažai mineralinių medžiagų, ištirpusių jame druskų koncentracija tik 234 mg/l. Vandenyje nedaug natrio (3,71 mg/l) ir chlorido (7,87 mg/l). Nitritų, amonio ir geležies neaptikta. Šaltinio vanduo yra minkštas, bendrasis jo kietumas 2,71 mg-ekv/l.

Cheminės sudėties formulė (ekv/%)



Nustatomo komponento pavadinimas	Nustatyta vertė		
	mg/l	mg-ekv/l	ekv. proc.
Ištirpusių mineralinių medžiagų suma	234		
Sausoji liekana 180 °C	156		
Bendrasis kietumas		2,71	
Karbonatinis kietumas		2,53	
Nekarbonatinis kietumas		0,18	
Anijonai:			
Chloridai, Cl ⁻	7,87	0,22	7,05
Sulfatai, SO ₄ ²⁻	17,45	0,36	11,54
Hidrokarbonatai, HCO ₃ ⁻	154,50	2,53	81,09
Nitritai, NO ₂ ⁻	< 0,02	0,00	0,00
Nitratai, NO ₃ ⁻	0,43	0,01	0,32
Katijonai:			
Natriis, Na ⁺	3,71	0,16	5,54
Kalis, K ⁺	0,76	0,02	0,69
Kalcis, Ca ²⁺	41,29	2,06	71,28
Magnis, Mg ²⁺	7,86	0,65	22,49
Amoniakas, NH ₄ ⁺	< 0,03	0,00	0,00
Kiitos analizės:			
pH, pH vienetai 20 °C	7,80		
Permanganato skaičius, mg O/l	< 0,63		
Bendroji geležis, Fe mg/l	< 0,025		
Savitasis elektros laidis, μS/cm	269		

Tautosakinės, kraštotyrinės, istorinės žinios

Šaltinis populiarus ne tik tarp vietos gyventojų. Vandens atsargų papildyti atvyksta ir aplinkinių miestelių bei miestų žmonės.



Dar ir po Pirmojo pasaulinio karo suvažiuodavo aplinkinių kaimų žmonės žlugto velėti. Pamažu skalbyklos sunyko, o per Antrąjį pasaulinį karą eglynėliuose žmonės slėpė gyvulus. Prieškaryje, kol buvo žaliavos, Didžiojo šaltinio kairiajame šlaite buvo įsikūręs „smalinis“ – primityvus kelmų perdirbimo fabrikėlis.

Sakoma, kad visiems naudinga atsigerti Didžiojo šaltinio versmių vandens ir nusiprausti – jauniems, kad veidas būtų skaistus, o seniems visus rūkus nuo akių nuima...

Nuo seno nuostabią Zanavykų Rūdšilio giria garsėja legendomis. XX a. tautos kova dėl laisvės ir nepriklausomybės su bolševikiniais okupantais taip pat apipinta legendomis, todėl praeitis niekada nenueis užmarštin. Praeitį menančios legendos ateities kartoms bylos apie šio žemės lopinėlio, prigludusio prie Nemuno, nelengvą žmonių gyvenimą, kovą, kraują, išdavystes ir pasiaukojimą.

Tipas

Krintantis erozinis

Režimas

Nuolatinio veikimo

Vandeningumas

Neįvertintas

Vandens tipas

Kalcio, magnio hidrokarbonatinis, sulfatinis

Aprašė:

P. Gedžiūnas, Z. Zanevskij, K. Kadūnas, 2014