

Pinyklos mitologinis šaltinis

Turistinė vertė



Sinonimai

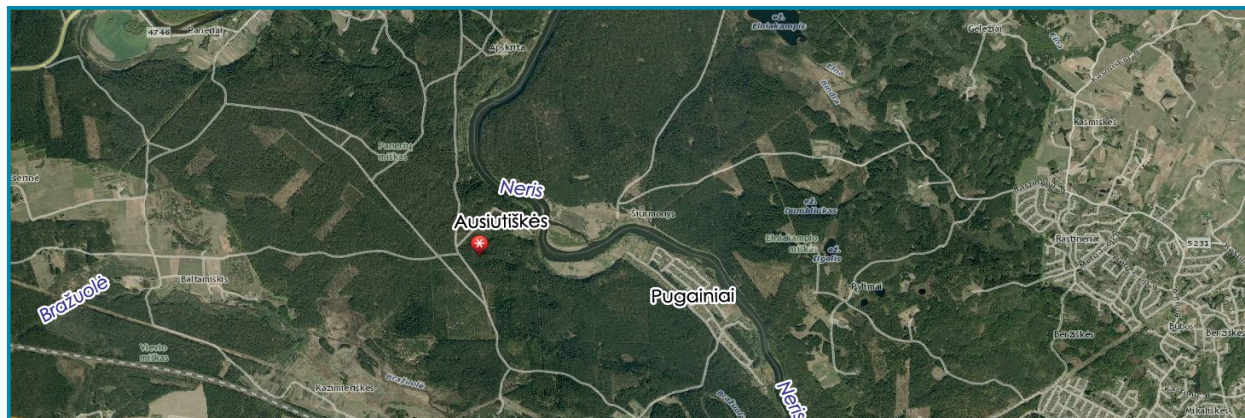
Nėra

Koordinatės

LKS: 560418; 6070586

Adresas

Elektrėnų sav., Vievio sen., Panerių miškas ties Asiutiškės viensėdija. Šaltinis mišku į vakarus nuo Neries upės nutolęs apie 0,5 km (kairysis krantas). Jis yra Velniakampio kilpos pradžioje priešais didelę salą, esančią pasroviui nuo Pugainių kaimo. Pietvakarinis Neries regioninio parko pakraštys, prie kairiojo Neries kranto pažintinės trasos



Aplinka

Kairysis Neries žemupio paslėnis, priartėjęs prie Vievio limnoglacialinės ir senovinės aluvinės lygumos. Šaltinio apylinkėse vyrauja banguoti dauboti, vietomis silpnai kalvoti smėlynai (aIIIbl, fIIIbl), kuriuose veši pušynai. Reljefą pajvairina senosios pleistoceninės pakopos (terasos), įsigrauzusios griovos, raguvos ir įsmukusios termokarstinės daubos. Šaltinį nesunku pasiekti turistinės trasos keliukais, jungiančiais „Panerių miško regyklos“ ir Bražuolės stovyklavietes. Jis yra prie nuo pažintinės trasos į Pugainius atsišakančio keliuko.

Nuo šaltinio iki šios kaimvietės rytų kryptimi apie 1,4–1,5 km. Pinyklos šaltinio vietą parodys prie parko trasos pastatyta rodyklė (nuoroda). Prie šaltinio ir jos mitybos srityje vyrauja įvairūs ir žvirgždingas smėlis (aIIIbl), didesnės griovos ir senųjų terasų statesni šlaitai gausiai užkloti deliuvio (dIV) nuosėdmis. Šaltinis atsi-veria apie 100 m NN prasidedančios griovos smaigalyje, apie 3–5 m žemiau jos stačiojo erozinio krantelio. Nuo netoliese tekančios Neries šlaitu į viršų pakilęs apie 34 metrus. Vanduo iš vers-

mės nuteka smėlėtu su žvirgždu išplovos dugnu rytų kryptimi. Matyt, tai daugiausia ir lėmė versmės mitologines galias. Žemiau šaltinio palei išplovą griovos šlaituose atsiveria dar keli požeminio vandens ištakos židiniai (nedidelis vangiai šaltiniuojantis ruožas). Išplova susiliejęs vanduo miškinga griova nugarma link Neries.

Dabartinė būklė, kaptazas

Aplinka tvarkinga, prižiūrima. Aplink pušynas ir eglynas, pačioje griovoje su beržų ir lazdynų pomiškiu. Prie šaltinio nuo keliuko, kur pastatyta nuoroda, galima prieiti taku, nusileidžiančiu į nemažą daubą. Joje atsiveria stačiašlaitė griova, į kurią nusileidžia mediniai laipteliai, įrengta patogiai prieiti pakylėlė. Kaptuoto šaltinio židinio patvenkimo sienelėje įrengtas medinis latakas, iš kurio per paklotas lentas į smėlingą su rieduliais išplovą teška vanduo. Įdubimas aukščiau medinės sienelės priklotas atvežtų nedidelių riedulių.



Vandens fizikinės savybės

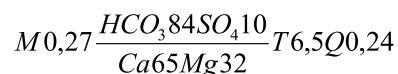
Vanduo išsiliejantis iš smėlingos gruntinės stromės skaidrus, bekvapis, nėra geležies nuosėdų. Rekognoskuotės metu (2014-03-12) vanduo buvo 6,5 °C temperatūros, silpnai šarminis (pH -7,64). Savitasis elektros laidis (SEL) – 240 μS/cm), vandens oksidacinis ir redukcinis potencialas Eh = +257 mV, daug deguonies (O₂ = 8,52 mg/l).

Vandens cheminės savybės

Nustatomo komponento pavadinimas	Nustatyta vertė		
	mg/l	mg-ekv/l	ekv. proc.
Ištirpusių mineralinių medžiagų suma	270		
Sausoji liekana 180 °C	178		
Bendrasis kietumas		3,40	
Karbonatinis kietumas		3,00	
Nekarbonatinis kietumas		0,40	
Anijonai:			
Chloridai, Cl ⁻	6,99	0,20	5,62
Sulfatai, SO ₄ ²⁻	17,28	0,36	10,11
Hidrokarbonatai, HCO ₃ ⁻	183,06	3,00	84,27
Nitritai, NO ₂ ⁻	< 0,02	0,00	0,00
Nitratai, NO ₃ ⁻	< 0,24	0,00	0,00
Katijonai:			
Natris, Na ⁺	2,20	0,10	2,85
Kalis, K ⁺	< 0,32	0,01	0,28
Kalcis, Ca ²⁺	45,92	2,29	65,24
Magnis, Mg ²⁺	13,52	1,11	31,62
Amoniakas, NH ₄ ⁺	< 0,03	0,00	0,00
Kitos analizės:			
pH, pH vienetai 20 °C	7,89		
Bendroji geležis Fe, mg O/l	0,05		
Savitasis elektros laidis, μS/cm	269		

Vanduo gėlas, turi mažai mineralinių medžiagų, bendroji jo mineralizacija 270 mg/l, kietumas 3,40 mg-ekv/l, pasižymi karbonatiniu, lengvai pašalinamu kietumu. Nitratų, geležies, nitritų ir amonio neaptikta. Vandenyje labai mažai chlorido (7 mg/l) ir natrio (2,2mg/l) jonų.

Cheminės sudėties formulė (ekv/%)



Tautosakinės, kraštotyrinės, istorinės žinios

Šioje miško dauboje trykštanti Pynyklos šaltinį aplinkinių kaimų žmonės žino nuo seno. Jo vandeniu būdavo gydomos skaudamos akys, merginos prausdavo veidą, kad ilgiau išliktų jaunystės grožis. Kaimo žiniuonai Pynykloje sėmdavo vandenį, jį naudojo užkalbėjimui. Kiek šiauriau šaltinio yra Ausiutiškių konglomeratas, didelis susicementavęs nuosėdinės uolienos (smėlis, žvirgždas, gargždas) luitas. Jis dangso Neries upės šlaite. O šalia Nerijės iš vandens kyšo ir įdomus akmuo Karvutė. Senieji žvejai, neradę žuvies kitose upės vietose, visada jos prisigaudydavo prie dosnios laimikiais Karvutės. Todėl ši Neries paslėnio vietovė su šaltiniu, paslaptiniais akmenimis ir dabar saugo mitologinę liaudies atmintį.

Tipas

Krentantis erozinis (griovoje)

Režimas

Nuolatinio veikimo

Vandeningumas

Mažo vandeningumo (nereikšmingas), debitas 0,24 l/s arba 20,8 m³/d

Vandens tipas

Kalcio, magnio hidrokarbonatinis, sulfatinis

Aprašė:

P. Gedžiūnas,
Z. Zanevskij, 2014