

Sarakiškių šaltinis

Turistinė vertė



Sinonimai

Nėra

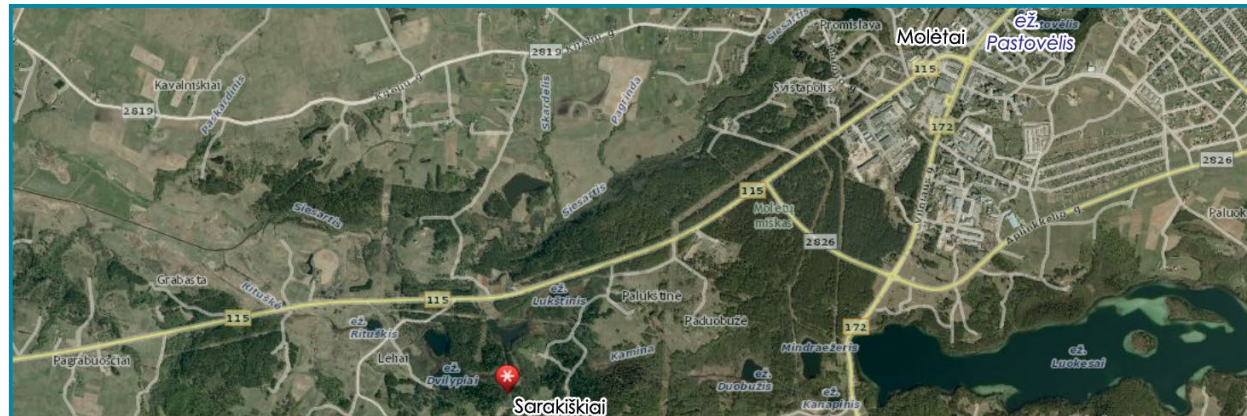
Koordinatės

LKS: 586870; 6120104

Adresas

Molėtų r. sav.,
Luokės sen.,
Sarakiškių kaimo šiaurinis
pakraštys

Šaltinis yra Molėtų–Želvos–Ukmergės krašto kelio (plento) kairiojoje pusėje, maždaug 5 km nuo Molėtų. Čia piečiau plento negilioje miškingoje lomoje telkšo keletas mažų, vadinamų dvilypiais, ežerėlių. Jie upeliūkščiu per tvenkinių sistemą jungiasi su Siesarties upe. Juos maitina ir Sarakiškių šaltinis, atsivėręs ežerėlių prikaišiotu duburiu pietiniame šlaite apie 0,8–1 km nuo upės vagos ir 0,6 km nuo plento



Aplinka

Šioje Rytų Aukštaičių kalvyno vietoje Molėtų–Rubiškių kalvota moreninė aukštuma suskaidyta morenos pertvaromis į keletą ežeringų duburių, o į vakarus nuo Molėtų vagojama tik gausių rininių kloniukų. Vakarų kryptimi vis platėjančiu dugnu su iki 120–114 m NN įsigraūžusia vaga Molėtų–Lėlių ruože veriasi Siesarties slėnis. Jis ir net aukštesni jo paslėniai, tolimesnės pakilumos ir tarpugūbriai sukloti fliuvioglacialinės (fIIbl) kilmės žvirgždu ir įvairiu smėliu. Jie apatinėje storių dalyje persiluoksniavę su aleuritu, molliu ir gali siekti net 12–25 m bendrą storį (grėžinius Nr. 24390, Lėliai). Iš išorės į Siesarties slėnį plūstantis depresinis požeminio vandens srautas pakeliui gali išsikrauti senaslėnio, gilesnių daubų šlaituose. Siesarties aukštupys yra aukščiau požeminio vandens pjezometrinio lygio, todėl vagoje ir šaltiniuose pašlaitėse galima labiau tik gruntinio vandens ištaka.

Ties Paduobuže, Sarakiškiais toje pačioje rinoje į vakarus nuo pat Lokės driekiasi mažų ežerėlių grandinė, šaltiniuotu vandeniu girdanti Siesarties upę žemiau Molėtų. Nuo aukštų kalvų, su 150–170 m NN

aukštyje įsikūrusio Sarakiškių kaimo kiemais besileidžiančio stataus šlaito papėdėje atsiveria išsišakojusi įgriova. Jos smaigalyje iš žvirgždingo grunto (fIIbl) apie 136 m NN aukštyje atsiveria šaltiniuota ištaka. Vanduo siaurės krypties vandeninga išplova nuteka į upokšniuką ir žemiau (apie 125 m NN) pasitvenkusius prūdelius-ežerėlius. Toliau už plento tilto iš jų greitai pasiekia Siesartį.

Dabartinė būklė, kaptazas

Versmių ištaka išsivysto keliose vietose nedideliais (3 × 5 m) eroziniais cirkeliais išsišakojusios lomos gale. Žvirgždingame su rieduliais dugne išsklaidytomis tėkmėmis į vieną susiliejęs vanduo smagiai nučiurlena link įrengtos kaptazo sistemėlės. Kelias subėgusias į vienos išplovos tėkmę versmes „sugauti“ kaptuota patvankėlė – akmenimis apdėliotas lentų latakas. Iš jo triukšmingai liejasi srovė į vandens išmuštą duobutę šalia patistos storos lentos, kur patogų pasisemti vandens. Iškart pasiekia keturkampį šulinėlį su apskardintu stogeliu. Jame įrengtas vandens siurblys, pakeliantis vandenį į aukščiau šlai-



te esančią sodybą. Šaltinis ir vandens ėmimo vieta sutvarkyti, prieina takelis. Kaptuotas šaltinis prižiūrėtas, naudojamas gerti, neapšiuokšlintas. Tinkamai įrengtas kaptužas nedarko gamtinės aplinkos.

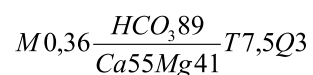
Vandens fizikinės savybės

Vanduo skaidrus, bekvapis, nėra geležies nuosėdų. Dujų išsiskyrimo reiškiniai nepastebėti. Išmatavus mobiliu matuokliu (2014-04-29) vanduo buvo 7,5 °C temperatūros, neutralus (pH = 6,9). Savitasis elektros laidis (SEL = 422 μS/cm), vandens oksidacinis ir redukcinis potencialas (Eh = + 131 mV), deguonies (O₂ = 5,63 mg/l).

Vandens cheminės savybės

Vanduo gėlas, turi mažai mineralinių medžiagų (362 mg/l), jis santykinai kietas (bendrasis kietumas 4,65 mg-ekv/l), pasižymi karbonatiniu, lengvai pašalinamu kietumu. Jame aptikta nedidelė nitrato (4,08 mg/l) ir ištirpusios vandenyje geležies koncentracija (0,16 mg/l). Amonio ir nitritų neaptikta.

Cheminės sudėties formulė (ekv/%)



Nustatomo komponento pavadinimas	Nustatyta vertė		
	mg/l	mg-ekv/l	ekv. proc.
Ištirpusių mineralinių medžiagų suma	362		
Sausoji liekana 180 °C	234		
Bendrasis kietumas		4,65	
Karbonatinis kietumas		4,20	
Nekarbonatinis kietumas		0,45	
Anijonai:			
Chloridai, Cl ⁻	9,08	0,26	5,50
Sulfatai, SO ₄ ²⁻	9,83	0,20	4,23
Hidrokarbonatai, HCO ₃ ⁻	256,28	4,20	88,79
Nitritai, NO ₂ ⁻	< 0,02	0,00	0,00
Nitratai, NO ₃ ⁻	4,08	0,07	1,48
Katijonai:			
Natris, Na ⁺	4,53	0,20	4,10
Kalis, K ⁺	1,09	0,03	0,61
Kalcis, Ca ²⁺	53,35	2,66	54,51
Magnis, Mg ²⁺	24,18	1,99	40,78
Amoniakas, NH ₄ ⁺	< 0,03	0,00	0,00
Kitos analitės:			
pH, pH vienetai 20 °C	8,27		
Permanganato skaičius, mg O/l			
Bendroji geležis, mg/l	0,16		
Savitasis elektros laidis, μS/cm	426		

Tautosakinės, kraštotyrinės, istorinės žinios

Nėra.

Tipas

Krentantis, erozinės kilmės šlaite

Režimas

Nuolatinio veikimo

Vandeningumas

Vidutinio vandeningumo, reikšmingas. Debitas, matuotas vien po latakų, siekia 3,25 l/s, arba net 281 m³/d (dar tam tikra vandens dalis prasprūsta per gruntą greta akmenų patvankėlės)

Vandens tipas

Kalcio, magnio hidrokarbonatinis

Aprašė:

P. Gedžiūnas,
Z. Zanevskij, 2014