

# Kubilnyčios šaltinis

## Turistinė vertė



### Sinonimai

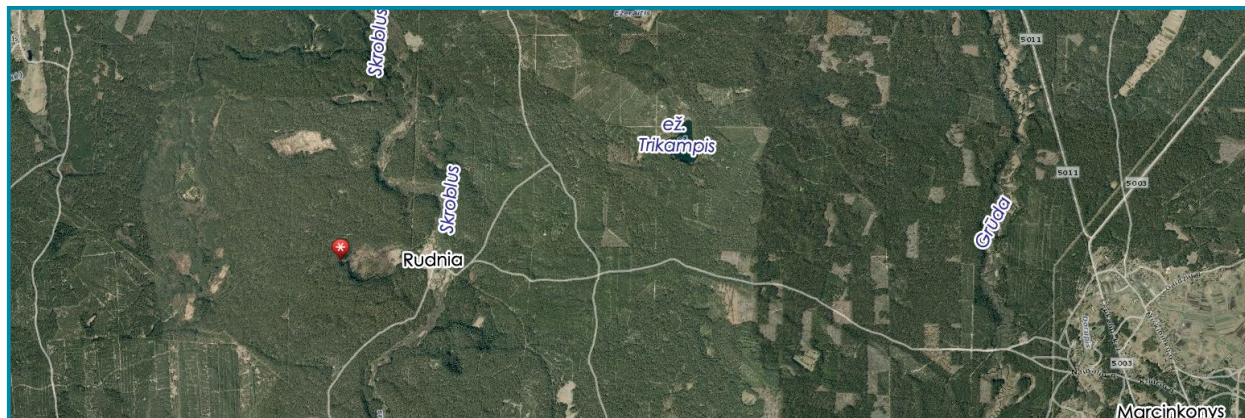
Nėra

### Koordinatės

LKS: 519219; 5992631

### Adresas

Varėnos r. sav., Marcinkonių sen., Dubininko miško pietrytinis pakraštys ties Rudnios (Rudnelės) kaimu. Senasis kaimelis, slėpiamas Dzūkijos šilų, vaizdingai įkrięs slėnio kairiajame krante Skroblaus vidurupyje. Iš šiaurės ir pietryčių kaimavietę užremia Rudnios šiaurinis ir pietinis kalvaragiai, čia pat vakarų pusėje dumba ir didelis erozinis Rudnios cirkas su Kubilnyčios šaltiniu. Visi jie valstybės saugomi geomorfologinio paveldo objektai – gamtos paminklai. Rudnių lengviau surasime labiau įvažinėtais smėlėtais keliukais, atsišakojančiais nuo Marcinkonių–Merkinės plento ties Puvočiais, Kašetomis ir Marcinkonimis, jais pavažiavę apie 5–6 km pietų arba vakarų kryptimis į girios gūdumą. Kai kur didesnėse kelių sankirtose, taip pat įdubime, besileidžiančiame į Skroblaus slėnį iš rytų pusės, beveik prieš pat Rudnios kaimo tiltą rasime pastatytas kelio rodykles. Jos nukreipia į girioje išsibarsčiusius didesnius Rudnios, Kašetų, Darželių kaimelius ir Marcinkonių gyvenvietę. Atvykę į Rudnių ir pagrindine kaimelio gatvele, kryptančia į šiaurę, pasiekiame tiltelį (lieptelį) per Kubilnyčios upeliūkštį. Beveik iškart perėję jį atsiremiamė į Rudnios šiaurinio kalvaragio stačius pietinius šlaitus. Kopinėdami palei juos ir toliau vakarų kryptimi pagal atsivėrusio duburingo cirko šiaurinę papėdę, beveik už 1 km nuo pagrindinės kaimelio sankryžos (su kryžiumi) pasieksime besiliejančias versmes. Dzūkijos nacionalinis parkas, Skroblaus gamtinis rezervatas



## Aplinka

Rūdnicos sufozinis cirkas su Kubilnyčios šaltiniu yra išplatėjusioje pietinėje Dainavos lygumos dalyje, kur spragą senųjų kopų masyve išplovęs Skroblus (17,3 km). Kopos čia retesnės ir žemesnės, tarp jų plyti nemaži nesupustyti smėlynų plotai, vietomis papelkėjusios daubos. Slėniukas čia daug kur siauras (apie 100 m) ir stačiašlaitis, primena kalnų kanjoną. Upė intensyviai tebegilina savo vagą, o jos duburinguose šlaituose vietomis tebetrunka šaltiniuotų šlaitų slinkimas (sufozijos reiškiniai). Šaltinių vanduo skardžiuose išplauna pusapvalęs stačiašlaites daubas, suformuoja sufozinius cirkus. Taip trumpose atkarpose net iki 250–800 m išplečia upės klonį. Tokių cirkų (iš tikrųjų primenančių cirkų tribūnas), taip aktyviai vienoje vietoje besivystančių čia bene daugiausia nei kitose šalies upėse. Kai kurie jų labai išpūdingi – gilūs, ūksmingi. Toks yra ir didelis Rudnicos sufozinis cirkas.

## Dabartinė būklė, kaptazas

Rudnicos sufoziniame cirke „užslėptas“ Kubilnyčios šaltinis – vienas iš daugelio Skroblaus šaltinių. Šaltinis (šaltiniuotas ruožas) nėra kaip nors kaptuotas, retai aplankomas, beveik nėra tako ir nuorodų. Šlaite ir papėdėje ties versme privirtę didelių eglų. Šaltinis yra rezervato teritorijoje, todėl jo lankymas ribotas.

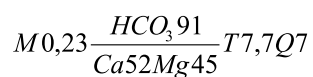
## Vandens fizikinės savybės

Vanduo skaidrus, bekvapis, nematyti geležies nuosėdų. Dujų išsiskyrimo reiškiniai nepastebėti. Išmatavus mobiliu matuokliu (2014-04-16) vanduo buvo 7,7 °C temperatūros, silpnai šarminis (pH = 7,88). Savitasis elektros laidis (SEL = 268 μS/cm), vandens oksidacinis ir redukcinis potencialas (Eh = +140 mV), daug deguonies (O<sub>2</sub> = 9,25 mg/l).

## Vandens cheminės savybės

Vanduo gėlas, turi mažai mineralinių medžiagų (233 mg/l). Šaltinio vanduo minkštas. Bendrasis vandens kietumas tik 2,96 mg-ekv/l. Vandenyje nedaug natrio (1,86 mg/l) ir chloridų (5,59 mg/l). Nitritų ir amonio neaptikta, nitratų koncentracija 0,8 mg/l. Vandenyje nedidelis kiekis geležies (0,11 mg/l).

Cheminės sudėties formulė (ekv/%)



Nustatomo komponento pavadinimas	Nustatyta vertė		
	mg/l	mg-ekv/l	ekv. proc.
Ištirpusių mineralinių medžiagų suma	233		
Sausoji liekana 180 °C	148		
Bendrasis kietumas		2,96	
Karbonatinis kietumas		2,80	
Nekarbonatinis kietumas		0,16	
Anijonai:			
Chloridai, Cl <sup>-</sup>	5,59	0,16	5,19
Sulfatai, SO <sub>4</sub> <sup>2-</sup>	5,07	0,11	2,16
Hidrokarbonatai, HCO <sub>3</sub> <sup>-</sup>	170,86	2,80	90,91
Nitritai, NO <sub>2</sub> <sup>-</sup>	< 0,02	0,00	0,00
Nitratai, NO <sub>3</sub> <sup>-</sup>	0,80	0,01	0,32
Kationai:			
Natris, Na <sup>+</sup>	1,86	0,08	2,63
Kalis, K <sup>+</sup>	0,05	0,00	0,00
Kalcis, Ca <sup>2+</sup>	31,74	1,58	51,97
Magnis, Mg <sup>2+</sup>	16,80	1,38	45,39
Amoniakas, NH <sub>4</sub> <sup>+</sup>	< 0,03	0,00	0,00
Kitos analitės:			
pH, pH vienetai 20 °C	8,00		
Bendroji geležis Fe, mg/l	0,11		
Savitasis elektros laidis, μS/cm	264		



## Tautosakinės, kraštotyrinės, istorinės žinios

Ties Rudnios kaimeliu palei Skroblių archeologų žvalgomųjų ekspedicijų metu surastos kelios akmens amžiaus gyvenvietės ir radimvietės, datuojamos paleolitu ir mezolitu. Jose rasta įvairialaikių titnago radinių (Ostrauskas, 1996). Žinomi išlikę geležies liejyklos pėdsakai. Vienaip ar kitaip ir Rudnios kaimelio pavadinimas susijęs su senovėje vertinga baly rūda.

### Tipas

Krentantis (gal net kontaktinis), sufozinio cirko erozinėje pašlaitėje

### Režimas

Nuolatinio veikimo

### Vandeningumas

Vizualiai pagrindine išplova nuteka vidutinio debito (iki 5–10 l/s) srautas, vanduo neužsistovi ir nuteka link Skroblaus. Hidrologų žiniomis, Kubilynčios debitas (srūva pro patį rašytojo Kazio Sajos pirtį Rudnelėje) žiotyse siekia 9 l/s arba apie 32 m<sup>3</sup>/h (Kilkus, Valiuškevičius, 1993)

### Vandens tipas

Kalcio, magnio hidrokarbonatinis

### Aprašė:

P. Gedžiūnas, Z. Zanevskij,  
K. Kadūnas, G. Kibirkštis, 2014