

Šveicarkos šaltinis

Turistinė vertė



Sinonimai

Šventoji versmė

Koordinatės

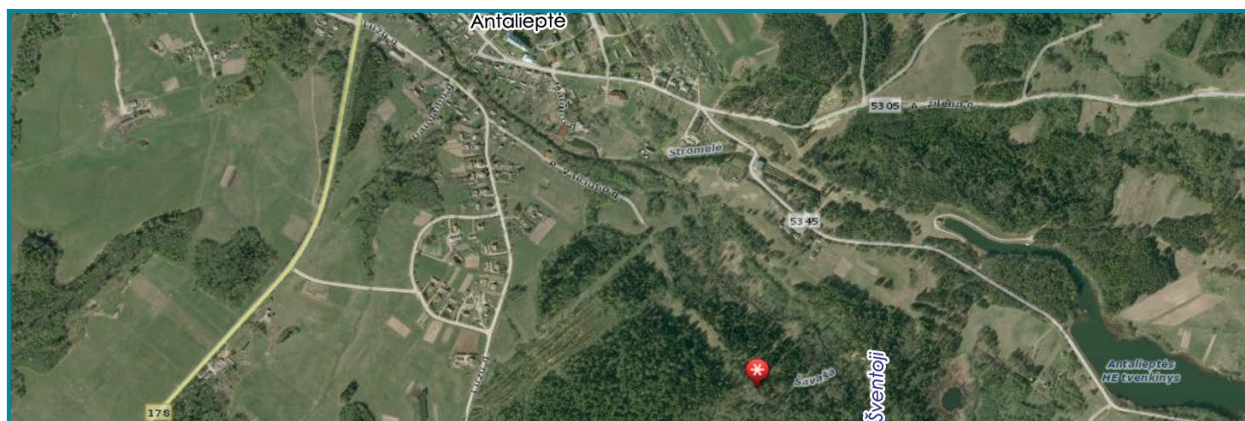
LKS: 618033; 6170201

Adresas

Zarasų r. sav.
Antalieptės sen.,
Zarasų miškų urėdijos
Dusetų girininkijos teritorija
(443 kvartalas, 14 sklypas),
Lūžų miškas

Gražutės regioninis parkas,
Šavašos kraštovaizdžio
draustinis

Valstybės saugomas
hidrogeologinis gamtos
paveldo objektas (2005 m.)

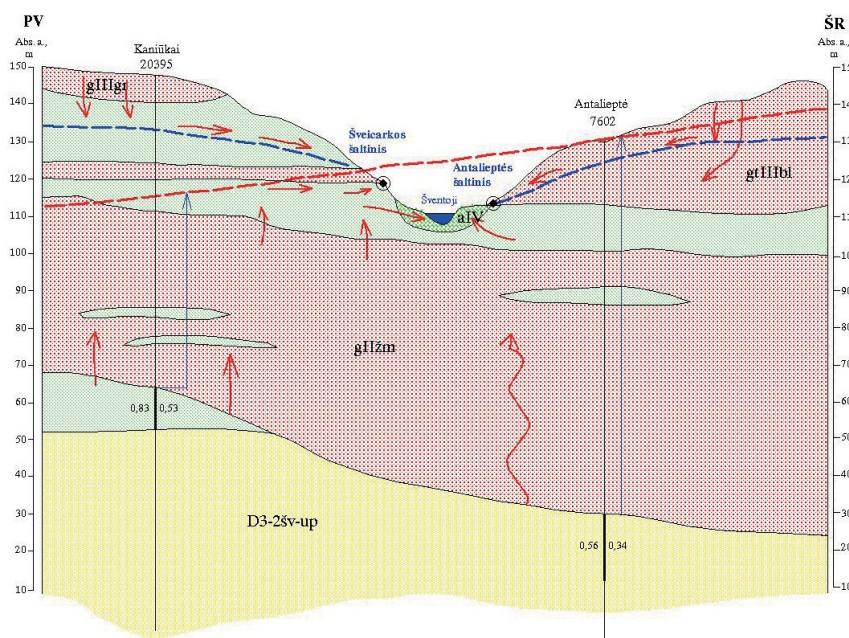


Aplinka

Baltijos aukštuma, Sėlių kalvynas. Šaltinis atsiveria kairiajame Šventosios krante, 2 m žemiau antrosios terasos, 1,5 m skersmens plote kunkuliuoja dvi stiprios, trys mažesnės ir daug mažyčių verdenių. Šaltinio vanduo 0,5 m pločio vingiuota upele išsilieja į Šventąją už 40 metrų. Vanduo išsilieja iš žvirgždingo smėlio (Medininkų–Grūdų tarpmoreninis sluoksnis).

Dabartinė būklė, kaptazas

Šaltinio būklė gera, objektas pritaikytas lankyti: įrengtas informacinis stendas, 2007–2008 metais buvo įrengti mediniai laiptai ir turėklai, šaltinio šlaitai sutvirtinti mediniais rąsteliais. Medinis rentinys keturkampis 1,4 × 1,2 m, tačiau vėliau rąsteliai supuvo ir buvo išardyti. Aplinka prižiūrima regioninio parko darbuotojų. Kai kur ant medžių kabo lankytojų palikti raišteliai. Šaltinis yra mišriame plačialapių medžių su eglių priemaiša miške.



Šaltinis yra mišriame plačialapių medžių su eglių priemaiša miške.

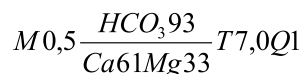
Vandens fizikinės savybės

Vanduo skaidrus, bespalvis, jaučiasi organikos ir geležies skonis. Šaltas, temperatūra – 7 °C, pH = 7,55, Eh = -115, SEL = 537 μS/cm. Ištirpęs deguonis – 0,24 mg/l. Vanduo pasižymi redukcine aplinka (rH = 11).

Vandens cheminės savybės

Šaltinio vanduo gėlas, turi daug mineralinių medžiagų, kietas (pašalinamas virinant kietumas). Vandenyje geležies koncentracija du kartus viršija leidžiamą koncentraciją. Palyginus tyrimus, atliktus dar 2010 metais, galima manyti, kad vandens kietumas, sulfato, natrio koncentracija, nors ir nedaug, bet kinta.

Cheminės sudėties formulė (ekv/%)



Nustatomo komponento pavadinimas	Nustatyta vertė		
	mg/l	mg-ekv/l	ekv. proc.
Ištirpusių mineralinių medžiagų suma	540		
Sausoji liekana 180 °C	339		
Bendrasis kietumas		6,26	
Karbonatinis kietumas		6,26	
Nekarbonatinis kietumas		0,00	
Anijonai:			
Chloridai, Cl ⁻	8	0,23	3,24
Sulfatai, SO ₄ ²⁻	12	0,25	3,53
Hidrokarbonatai, HCO ₃ ⁻	402	6,59	92,95
Nitritai, NO ₂ ⁻	< 0,02	0,00	0,00
Nitratai, NO ₃ ⁻	1,50	0,02	0,28
Katijonai:			
Natris, Na ⁺	6,40	0,28	4,25
Kalis, K ⁺	1,90	0,05	0,76
Kalcis, Ca ²⁺	81	4,04	61,31
Magnis, Mg ²⁺	27	2,22	33,69
Amoniakas, NH ₄ ⁺	< 0,03	0,00	0,00
Kitos analitės:			
pH, pH vienetai 20 °C	7,66		
Permanganato skaičius, mg O/l	1,40		
Bendroji geležis, mg/l	0,40		
Savitasis elektros laidis, μS/cm	501		



Tautosakinės, kraštotyrinės, istorinės žinios

Teka rytų–šiaurės rytų kryptimi. „Žiotyse yra šaltinis, kur seniau laikė už stebuklingą. Žmonės prausdavo veidą ir akis. Už pagydydą, mesdavo į šaltinį pinigą“. „Šventoji veršmė, kur žmonės gydo visokias ligas ir užriša ant medelių siūlų; kas tuos siūlus pačiupinės, tai ir ligą gaus“. „Prie to šaltinėlio ant įvairių medelių priraišiota siūlų. Mes tuos siūlus nupjaustėme, bet po kelių dienų vėl jų atsirado. Vėliau sužinojome, kad tas šaltinėlis esąs stebuklingas, nuo grižo (sqnarių skausmo), akių ligų ir kitų gidų“ (Vaitkevičius, 2006).

„Šveicarkos“ papėdėje, ten, kur sraunus, akmenimis grįstas Šavašos upelis rengiasi pulti į Šventosios prieglobstį, pačioje upelio vagoje guli nemažas plokščia briauna akmuo su ženklų. Jo briaunoje ryškiai matoma įspausta kažkokia pėda. Ar tai gamtos tvarinys, ar žmogaus rankų darbas – sunku pasakyti, nes akmuo nėra tyrinėtus.

Tipas

Kylantis, erozinis (verdenė)

Režimas

Nuolatinio veikimo

Vandeningumas

Vidutinio vandeningumo reikšmingas šaltinis, debitas – 1 l/s

Vandens tipas

Kalcio, magnio hidrokarbonatinis

Aprašė:

A. Grigienė, V. Eidėjus,
R. Puslytė, 2009;
P. Gedžiūnas, K. Kadūnas, 2012