

Liūlyno šaltinis

Turistinė vertė



Sinonimai

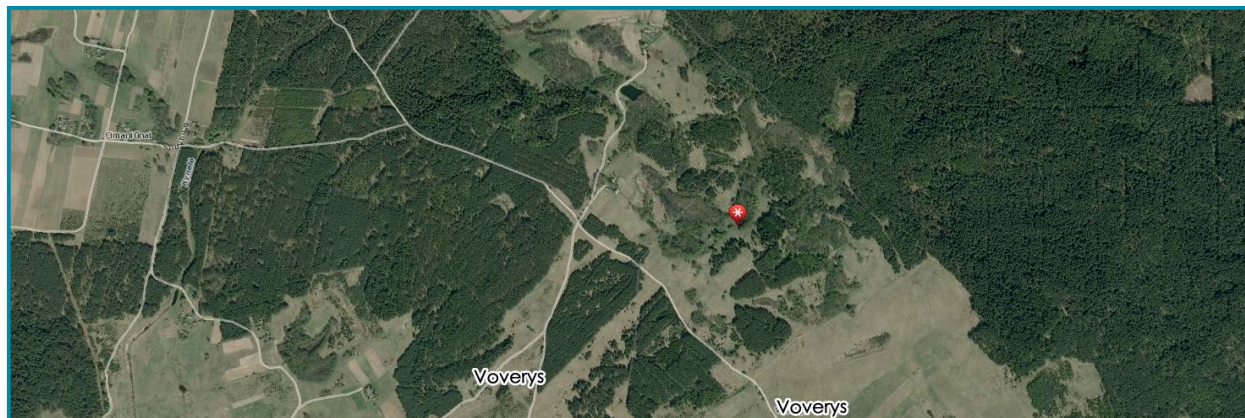
Nėra

Koordinatės

LKS: 499957; 6002349

Adresas

Varėnos r. sav., Merkinės sen., kairysis Nemuno krantas Užnemunėje. Šaltinis liejasi virš Nemuno slėnio iškilusio moreninio gūbrio šlaite, beveik per vidurį tarp Levūnų, Voverio kaimaviečių ir buvusios Panemunės dvarvietės (Panemunės k.). Nuo Nemuno upės kairiuoju krantu versmė pietų kryptimi nutolusi apie 850 m, dar kiek toliau į pietus nuo jos (už 600–700 m) prie Levūnų kaimo tarpukalvėje tyvuliuoja Dėlino ežeriukas. Prie šaltinio iš Merkinės geriausia vykti krašto keliu (asfaltu) Leipalingio–Veisiejų kryptimi iki Navikų (apie 13 km), kur į dešinę (šiaurės pusėn) nuo plento atsišakoja vienas greta kito nutiesiti žvyrkeliai į Kudrėnus ir Barzdžūnus. Toliau tarp laukų ir miškingų pakilimų pasimetančiais keliukais stengtis pasiekti Panemunės dvarvietę, Šiaurės kryptimi teks pavažiuoti apie 4–5 km. Kalvotoje, miškingoje, retai apgyvendintoje vietovėje ties keliuku ir elektros linija pasisekus surasti šioje vietovėje bene vienintelį vienkiemį (apie 400 m į pietus nuo Panemunės dvarvietės), pėsčiomis kopiant pakilumos pašlaitėmis į R–PR dar už 400–500 m surasime ir šlaito įlinkime užsislėpusį Liūlyno šaltinį. Dzūkijos nacionalinis parkas, Nemuno kraštovaizdžio draustinis



Aplinka

Liūlyno šaltinis susiformavęs žemesnėje vieno iš kalvagūbrio atragių dalyje, balnakalnyje su loma tarp dviejų šlaitinių paaukštėjimų. Versmės vietoje dabar yra tvenkinukas, pasitvenkęs lyg takoskyriniu ežeriuku, iš kurio vanduo nuteka dviem grioviais (išplovomis) į skirtingas puses. Viena atšaka srovėna į ŠR, kita kryptimi į vakarų pusę. Pasitvenkęs pailgas šaltinio duburiukas (5 x 25 m) yra apie 104 m NN aukštyje, kiek įlinkusiame ir sulėkštėjusiame aukštos kalvos šiauriniame šlaite. Negilus pasitvenkęs tvenkinukas užgožtas vandenį mėgstančių žolynų. Jo pakraščiuose gausiai išsimėtę šluotelinės viksvos kupstai – neatskiriami šaltiniuotų pievų palydovai. Šaltiniuotų ištakų duburys užpelkėjęs, dumblingas, prikritęs medžių šakų, o sparčiai besidarbuojantys bebrai palaiko pastovų vandens lygį. Tad dabar sudariusioje patvankoje nematyti anksčiau čia iš smėlingo grunto kunkuliavusių pajėgių iškrovos židinių. Tik vietomis duburio pakraščiuose galima dar rasti ir pamatyti nedidelių dumblų kilnojančių besiliejančio vandens ratilų. Kiti daug pajėgesni ištakos židiniai užlieti, paslėpti dumblo ir vešlios vandens augalijos.

Dabartinė būklė, kaptazas

Šaltinis nėra kaip nors kaptuotas arba lankomas. Jį sunku rasti, nėra nuorodų ar kitokių link jo nukreipiančių orientyrų. Jis yra Dzūkijos nacionalinio parko pačiame V–PV paribyje, miškingoje ir klaidžioje vietovėje, kuri atitolusi nuo geriau įvažinėtų kelių. Aišku, kad šaltinis yra labai įdomus gamtiniu ir pažintiniu požiūriu, galbūt net verta išsamiau ištirti geologiniu ir hidrogeologiniu požiūriu. Atokiau nuo kitų turizmo objektų esamą šaltinį gausiau lankyti tampa problemiška.

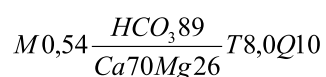
Vandens fizikinės savybės

Užlieto šaltinio duburio dugne nusėdęs dumblas, vietomis pakraščiuose nedideliais ratilais veržiasi vanduo. Geležies nuosėdų nepastebėta. Vanduo švarus, skaidrus, be kvapo, neužsisistovintis. Išmatavus mobiliu matuokliu (2014-04-17) vanduo buvo 8–9 °C temperatūros, neutralus (pH = 6,94). Savišalis elektros laidis (SEL) – 567 μS/cm), vandens oksidacinis ir redukcinis potencialas Eh = +83 mV), nemažai deguonies (O₂ = 6,53 mg/l).

Vandens cheminės savybės (2014 m.)

Šaltinio vanduo gėlas, turi daug mineralinių medžiagų (540 mg/l). Jis kietas, bendrasis vandens kietumas 6,53 mg-ekv/l. Vandenyje nedaug natrio (4,56 mg/l), neaptikta geležies. Palyginti su kitų šaltiniu vandeniu, jame padidėjusi nitratų koncentracija (11,75 mg/l).

Cheminės sudėties formulė (ekv/%)



Nustatomo komponento pavadinimas	Nustatyta vertė		
	mg/l	mg-ekv/l	ekv. proc.
Ištirpusių mineralinių medžiagų suma	540		
Sausoji liekana 180 °C	350		
Bendrasis kietumas		6,53	
Karbonatinis kietumas		6,20	
Nekarbonatinis kietumas		0,33	
Anijonai:			
Chloridai, Cl ⁻	11,88	0,34	4,86
Sulfatai, SO ₄ ²⁻	12,93	0,27	3,86
Hidrokarbonatai, HCO ₃ ⁻	378,32	6,20	88,57
Nitritai, NO ₂ ⁻	0,04	0,00	0,00
Nitratai, NO ₃ ⁻	11,75	0,19	2,71
Katijonai:			
Natris, Na ⁺	4,56	0,20	2,94
Kalis, K ⁺	2,71	0,07	1,03
Kalcis, Ca ²⁺	95,90	4,78	70,29
Magnis, Mg ²⁺	21,31	1,75	25,74
Amoniakas, NH ₄ ⁺	0,04	0,00	0,00
Kitos analizės:			
pH, pH vienetai 20 °C	7,61		
Permanganato skaičius, mg O/l			
Bendroji geležis, mg/l	< 0,025		
Savitasis elektros laidis, μS/cm	606		



Tautosakinės, kraštotyrinės, istorinės žinios

Nėra.

Tipas

Šaltinis yra krentantis, kontaktinis, patvenkto duburėlio dugne

Režimas

Nuolatinio veikimo

Vandeningumas

Iš patvenkto šaltiniuoto duburio liejasi dvi pajėgios išplovos, vizualiai didelio bendro debito (iki 10 l/s arba apie 35–40 m³/h)

Vandens tipas

Kalcio, magnio hidrokarbonatinis

Aprašė:

P. Gedžiūnas, Z. Zanevskij,
G. Kibirskštis, 2014