

Dvarviečių šaltinis

Turistinė vertė



Sinonimai

Nėra

Koordinatės

LKS: 363936; 6221452

Adresas

Dvarviečių k., Barstyčių sen., Skuodo r. sav., Žemaitijos NP Mikytų kraštovaizdžio draustinio teritorija. Šaltinis yra tame pačiame Dvarviečių kaimavietės Rytų pakraštyje. Čia besiliejančios iš kelių židinių versmės ir vadinamos Dvarviečių šaltiniu

Tipas

Krintantis erozinis

Režimas

Nuolatinio veikimo

Vandeningumas

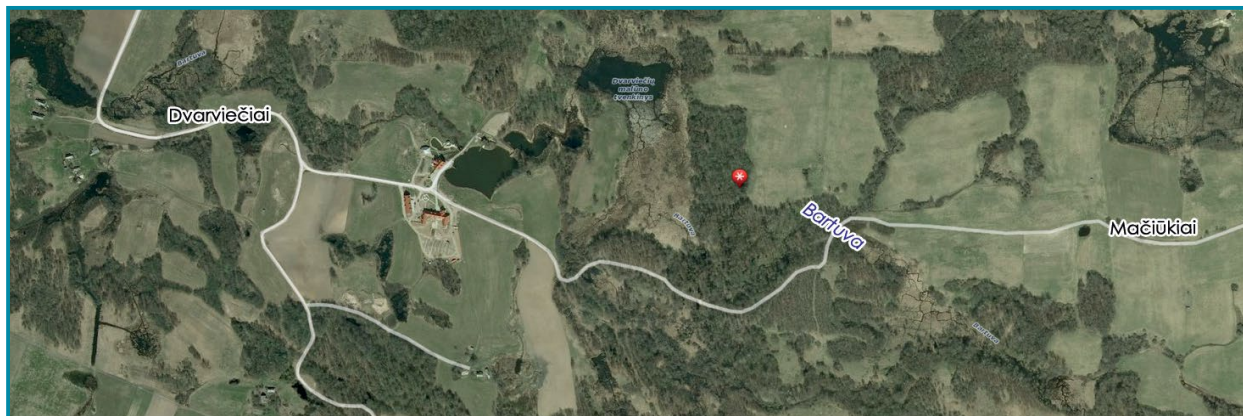
Mažo vandeningumo nereikšmingas šaltinis (debitas 0,1–0,5 l/s)

Vandens tipas

Kalcio, magnio hidrokarbonatinis

Aprašė:

P. Gedžiūnas,
Z. Zanevskij, 2012



Aplinka

Menkai srovenantis šaltiniuotas ruožas atsiveria Dovainių kraštinių darinių ruožo Jockių (Jck) moreninėje kalvotoje dubumoje, siauro ir apie 1 km ilgio Š–P kryptimi nusidriekusi kalvagūbrio PV papėdėje. Smarkiau sulėkštėjusią 142–148 m NN pietinę pakilumos dalį užima pieva ir ganyklos, žemiau link tvenkinių (124,8 m NN) į vakarus dumba deliuvio (dIV) nuobirynais padengti šlaitai apaugę lapuočiais su baltalksniais. Beveik pačiame PV šio kalvagūbrio kyšulio šlaite, iš pietinės pu-ės apjuostame prasidedančios Bartuvos tėkme (dešinis krantas), o vakariniame atsiremiančioje į pratakus tvenkinius maždaug 137 m NN aukščio pašlaitėje išsilieja krintančios versmės. Dvarviečių šaltinis liejasi iš smulkaus ir įvairaus smėlio sluoksnio ties prasidedančio ir lėkštėjančio deliuvio nuobiryno viršutine briauna.

Dabartinė būklė, kaptazas

Dvarviečių šaltinis (šaltiniuotas ruožas) nėra kaptuotas, lankomas ar naudojamas. Nėra net kokio

nors priėjimo tako. Čia apsilanko nebent miško žvėrys, vietomis dumblėtas purvas jų išgulėtas. Šaltinis kaptuotas dviem šulinėliais, sudaro labiau praktišką visos sodybos „vandentiekos sistemą“.

Vandens fizikinės savybės

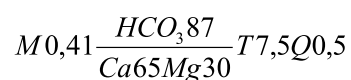
Versmių vanduo skaidrus, be kvapo. Yra dumblo ir geležies nuosėdų. Vanduo vietoje (2012-08-29) išmatavus mobiliu matuokliu buvo 7,4–7,5 °C temperatūros. Hidrogeocheminė vandens formavimosi aplinka silpnai šarminė (pH = 7,74–7,92). Savitasis elektros laidis (SEL – 435 μS/cm), vandens oksidacinis ir redukcinis potencialas (Eh = -81 mV), deguonies kiekis (O₂ = 1,04 mg/l).

Vandens cheminės savybės

Šaltinio vanduo gėlas, turi mažai mineralinių medžiagų. Ištirpusių mineralinių medžiagų koncentracija 407 mg/l. Vanduo santykinai kietas, pasižymi nedideliu karbonatiniu (5,18 mg-ekv/l), virinant lengvai pašalinamu kietumu. Vandenyje neaptikta

azoto (nitritų, nitratų ir amonio) junginių. Jame labai nedidelis natrio (5,5 mg/l) ir chloro kiekis (9 mg/l), nedaug organinės medžiagos (permanganato skaičius 1,5 mg/l). Nustatyta ir nedidelė ištirpusio vandenyje geležies koncentracija (0,03 mg/l).

Cheminės sudėties formulė (ekv/%)



Nustatomo komponento pavadinimas	Nustatyta vertė		
	mg/l	mg-ekv/l	ekv. proc.
Ištirpusių mineralinių medžiagų suma	407		
Sausoji liekana 180 °C	268		
Bendrasis kietumas		5,18	
Karbonatinis kietumas		4,56	
Nekarbonatinis kietumas		0,62	
Anijonai:			
Chloridai, Cl ⁻	9	0,25	4,74
Sulfatai, SO ₄ ²⁻	22	0,46	8,73
Hidrokarbonatai, HCO ₃ ⁻	278	4,56	86,53
Nitritai, NO ₂ ⁻	0,00	0,00	0,00
Nitratai, NO ₃ ⁻	0,00	0,00	0,00
Katijonai:			
Natris, Na ⁺	5,5	0,24	4,40
Kalis, K ⁺	1,5	0,04	0,72
Kalcis, Ca ²⁺	71	3,54	64,84
Magnis, Mg ²⁺	20	1,64	30,04
Amoniakas, NH ₄ ⁺	0,00	0,00	0,00
Kitos analizės:			
pH, pH vienetai 20 °C	7,63		
Permanganato skaičius, mg O/l	1,50		
Bendroji geležis, Fe mg/l	0,03		
Savitasis elektros laidis, μS/cm	387		

Tautosakinės, kraštotyrinės, istorinės žinios

Nėra.

