

Alantos dvaro versmė

Turistinė vertė



Sinonimai

Alantos dvaro šaltinis šulinys

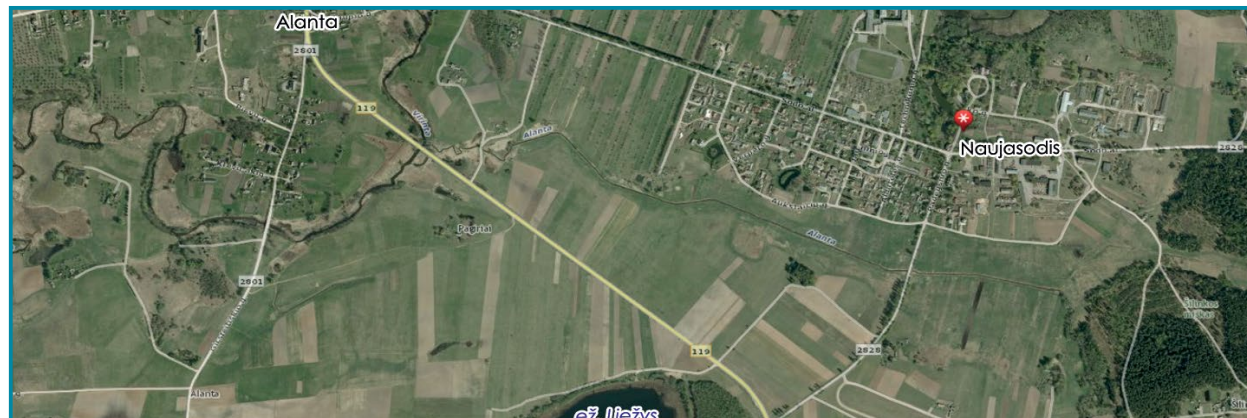
Koordinatės

LKS: 583994; 6135193

Adresas

Molėtų r. sav.,
Alantos sen.,
Alantos dvaro sodyba
(Naujasodžio kaimas),
apie 10–15 m nuo įvažiavimo
į dvaro vartus, dešinėje
gatvelės (alėjos) pusėje

Nuo Alantos bažnyčios
pavažiavus apie 2 km link
Molėtų krašto keliu sukti į
kairę (šiaurė–šiaurės rytai)
link pagrindinių dvaro vartų
(apie 1 km) arba važiuoti
Alantos–Naujasodžio–
Padvarių vietiniu keliu
(miestelio gatve) apie 2 km



Aplinka

Rubikių–Molėtų kalvotos moreninės aukštumos įdubės Virintos ir Alantos tarpupis. Čia senslėnis ties Liežio ežeru ir Virintos su Alanta santaka išplatėjęs iki 2,5–3 km pločio, o jo smėlingas (fIIIbl) dugnas įdubės iki 130 m NN gylio. Upių vagos įsigrauzios dar giliau (110–115 m NN). Negiliai slūgsanti pamatinė (gIIIbl) morena užklota nestoru (5–8 m) fliuvioglacialinių (fIIIbl) nuosėdų sluoksniu. Moreninio priemolio, asluojamo įvairaus rūpumo smėlio sluoksniu, link upių tėkmės nukrypsta pakankamai pajėgūs gruntinio vandens srautai. Vietomis suplonėjus birių nuosėdų sluoksniui gali atsirasti šaltiniai. Alantos miestelio apylinkėse didesnės Virinta ir Alanta dreuoja tik gruntinį (aliuvio, fliuvioglacialinių nuogulų) ar tik patį pirmąjį spūdinį nuo viršaus vandeningąjį sluoksnį. Todėl šaltiniai yra krentantys, daugiausia maitinami nespūdinio požeminiu vandeniu, susikaupiančiu pakilimų šlaituose virš nelaidžių uolienuų lėšių ir vandensparingų tarp sluoksnių. Taip lėkšto šlaitelio įlinkyje požeminė versmelė išsprūsta iš negilaus, net trijų metrų nesiekiančio šulinio dugno prieš Alantos dvaro vartus.

Dabartinė būklė, kaptazas

Savitas ir vertingas šis senasis šulinys (šaltinis) – „ne medinis ar betoninis“, bet jo 2,5–3 m skersmens rentinys meistriškai sukrautas iš didokų riedulių. Nedaug tokių ir seniau būta Lietuvoje. Gražioje ir patogioje vietoje įrengtas, bet dabar jau prastai prižiūrėtas ir apgriuvęs. Akmenų rentinį slepia neišvaizdi perkrypusi lentų pašiūrė. Šulinio dugne prikritę lentgalių, net nereikalingų rakandų. Šį Alantos dvaro unikalų riedulių rentinį su versme dugne reikėtų sutvarkyti, galbūt pastatyti išmoningesnę pavėsinę ir pan. Būdamas šalia dvaro vartų ši versmė patrauktų lankytojų dėmesį.

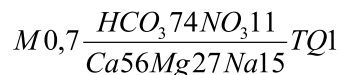
Vandens fizikinės savybės

Vanduo skaidrus, bekvapis. Tai, kad prie šios versmės požeminiai srautai atiteka nuo privačių namų valdų pusės, pirmiausia (ištyrus 2009 m. gegužės mėn. jo sudėtį) rodo jo pasiteršęs vanduo.

Vandens cheminės savybės

Vanduo gėlas, turi daug mineralinių medžiagų (681 mg/l), kietas (bendrasis kietumas 7,25 mg-ekv/l), pasižymi karbonatiniu, lengvai pašalinamu kietumu. Vandens cheminė sudėtis yra paveikta žmonių veiklos. Vandenyje aptikta didelė koncentracija nitrito (0,36 mg/l), amonio (0,66 mg/l) ir nitrato (61,66 mg/l). Taršą rodo ir didelis organinės medžiagos kiekis (permanganato skaičius 7,9 mg/l).

Cheminės sudėties formulė (ekv/%)



Nustatomo komponento pavadinimas	Nustatyta vertė		
	mg/l	mg-ekv/l	ekv. proc.
Ištirpusių mineralinių medžiagų suma	681		
Sausoji liekana 180 °C	479		
Bendrasis kietumas		7,25	
Karbonatinis kietumas		6,60	
Nekarbonatinis kietumas		0,65	
Anijonai:			
Chloridai, Cl ⁻	16,77	0,47	5,29
Sulfatai, SO ₄ ²⁻	38,68	0,81	9,12
Hidrokarbonatai, HCO ₃ ⁻	402,60	6,60	74,32
Nitritai, NO ₂ ⁻	0,36	0,01	0,11
Nitratai, NO ₃ ⁻	61,66	0,99	11,15
Katijonai:			
Natris, Na ⁺	30,22	1,31	5,11
Kalis, K ⁺	3,30	0,08	0,92
Kalcis, Ca ²⁺	97,55	4,87	56,17
Magnis, Mg ²⁺	28,91	2,38	27,45
Amoniakas, NH ₄ ⁺	0,66	0,03	0,35
Kitos analizės:			
pH, pH vienetai 20 °C	7,74		
Permanganato skaičius, mg O/l	7,90		
Savitasis elektros laidis, μS/cm	685		



Tautosakinės, kraštotyrinės, istorinės žinios

Apylinkes išvagojęs Virintos aukštupys, senslėnyje išsiliejusios vermės nusako ir vietovės pavadinimą. Gal ir kalbininkų tiesa, kad Alantos vardas siejamas su vandens gausa ir kilęs iš senojo lietuvių „alėti“ – sunktis, bėgti, tinkamai tekėti. Naujasodyje išlikusi Alantos dvaro sodyba vienaip ar kitaip susijusi ir su senuoju šaltiniu – šuliniu. Kristupas Radvila ją valdė iki 1823 metų. XIX a. viduryje naujieji savininkai Pamarnackiai pastatė itališkos vilos tipo neoromaninius rūmus. Šalia rūmų žaliuojančiame parke su tvenkiniais išliko akmenų mūro ir plytinių pastatų: virtuvė, arklidė, svirnas, ledainė, rūkykla, kluonas. Daug legendų apie Alantos dvarą yra parašęs archeologas rašytojas Petras Tarasienka. Kartu su dvaru, jo legendomis ir patvarkytas šaltinis gali tapti patrauklus objektas lankytojams.

Tipas

Krintantis kontaktinis

Režimas

Nuolatinio veikimo

Vandeningumas

Vizualiai vidutinio vandeningumo (reikšmingas), apie 1 l/s ir daugiau. Neišdžiūsta, išlaiko pastovų vandens lygį

Vandens tipas

Kalcio, magnio, natrio hidrokarbonatinis, nitratinis

Aprašė:

P. Gedžiūnas,
Z. Zanevskij, 2009