

Saidės šaltinis

Turistinė vertė



Sinonimai

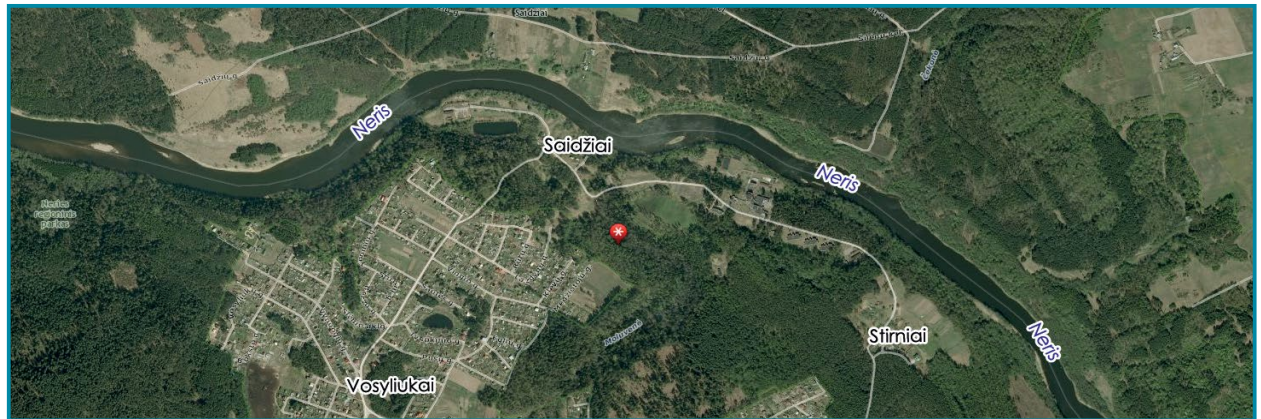
Malivankos (Maluvenės) šaltinis

Koordinatės

LKS: 567274; 6065180

Adresas

Trakų r. sav., Lentvario sen., Panerių miško šiaurinis pakraštys. Neries regioninis parkas, Saidės hidrografinis draustinis, kairiojo Neries intako Saidės upelio žemupys. Versmė yra Saidės kairiajame krante, į Vakarus nuo Stirnių piliakalnio (kitoje upelio pusėje) prie pažintinio tako tiltelio (apie 300 metrų iki santakos su Nerimi)



Aplinka

Džukų aukštumos ŠR paribys Neries pralaužtinio slėnio Šilėnų–Saidžių ruože Pietų paslėnis. Aukšto (apie 30 m) ir stataus kairiakrančio Saidės upelio (5 km) žemupio šlaito sulėkštėjančioje papėdėje (pakopoje) ties vagos vingiu atsiveria ištaka. Veržliam upeliukui išsprūdus iš stačiašlaitio „kanjono“ ir išplatėjus slėniukui, vakarinio šlaito apačioje apie 92 m NN aukštyje veržiasi šaltinis. Įdubusio negilaus sufozinio cirko su šaltiniu dugne drėksta dar kelios menkos šlapvietės. Nuolaidų ir padrėkusį išnašų kūgį vagoja nedidelės išplovos. Šaltiniuojantys židiniai atsiveria deliuvio (dIV) nuobiryno apatiniame krantelyje, kuris remiasi į siaurą Saidės upelio salpinę (aIV) terasėlę. Šaltinis išsilieja iš fliuvioglaciacinių (fIIbI) nuogulų gelsvo žvirgždingo smėlio sluoksnio, kuris 120–130 m NN aukščio miškingomis kalvomis iškilęs vakariau, Semeniukų kaimvietės pusėje. Saidės šaltinio ir upelio tėkmės aukščio skirtumas apie 1–1,5 m, atstumas iki vagos 25–30 m. Nuo vandens lygio (72–73 m NN) netolimoje Neryje eroziniu paslėniu jis pakilęs net 19–20 metrų. Šaltinio vanduo nedidele išplova ŠR kryptimi nuteka į Saidę,

kurios krantai šaltiniuoti (vidutinis nuolydis – net 5,7 m/km, debitas žiotyse – 0,98 m³/s). Ji išteka iš Didžiulio ežero ir nuplukdo didžiojo Trakų ežeryno vandens perteklių.

Dabartinė būklė, kaptazas

Šaltinio aplinka tvarkinga. Jis pritaikytas lankyti ir lengvai surandamas: yra prie 750 m ilgio pažintinio tako ir medinio lieptelio per Saidę (priešingame krante nuo Stirnių piliakalnio). Įrengtas informacinis stendas ir krypties nuorodos. Netoli lankytojams pastatyta patogi medinė pavėsinė. Šaltinis yra pašlaitės mišriame miške (eglės, alksniai, beržai), vietomis auga seni gumbuotašakiai ąžuolai. Šlaitelyje tarp riedulių į smėlinio grunto sluoksnį įleistas plastmasės vamzdelis, iš kurio vanduo liejasi į duburėlį ir išplova nuteka į Saidės upelį. Išplovoje, prarėžusioje miško dirvožemį, išplautas smėlis su žvirgždu, pavieniai rieduliai.



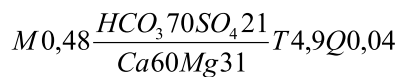
Vandens fizikinės savybės

Vanduo skaidrus, bekvapis, nėra geležies nuosėdų. Dujų išsiskyrimo reiškinių nepastebėta. Išmatavus mobiliu matuokliu (2014-03-12) vanduo buvo 4,9 °C temperatūros, silpnai šarminis (pH – 7,52). Savitasis elektros laidis (SEL) – 493 μS/cm, vandens oksidacinis ir redukcinis potencialas Eh = +215 mV, nemažai deguonies (O₂ = 6,18 mg/l).

Vandens cheminės savybės

Vanduo gėlas, turi mažai mineralinių medžiagų, bendroji jo mineralizacija 482 mg/l, santykinai kietas, pasižymi karbonatiniu, lengvai pašalinamu kietumu. Nustatyta nedidelė, artima fonui nitratų koncentracija (3,38 mg/l), geležies, nitritų ir amonio neaptikta.

Cheminės sudėties formulė (ekv/%)



Nustatomo komponento pavadinimas	Nustatyta vertė		
	mg/l	mg-ekv/l	ekv. proc.
Ištirpusių mineralinių medžiagų suma	482		
Sausoji liekana 180 °C	342		
Bendrasis kietumas		5,60	
Karbonatinis kietumas		4,60	
Nekarbonatinis kietumas		1,00	
Anijonai:			
Chloridai, Cl ⁻	19,56	0,55	8,33
Sulfatai, SO ₄ ²⁻	67,00	1,40	21,21
Hidrokarbonatai, HCO ₃ ⁻	280,69	4,60	69,70
Nitritai, NO ₂ ⁻	< 0,02	0,00	0,00
Nitratai, NO ₃ ⁻	3,38	0,05	0,76
Katijonai:			
Natris, Na ⁺	12,32	0,53	8,56
Kalis, K ⁺	2,13	0,06	0,97
Kalcis, Ca ²⁺	74,29	3,71	59,94
Magnis, Mg ²⁺	22,95	1,89	30,53
Amoniakas, NH ₄ ⁺	< 0,03	0,00	0,00
Kitos analitės:			
pH, pH vienetai 20 °C	7,68		
Bendroji geležis, Fe mg/l	< 0,025		
Savitasis elektros laidis, μS/cm	544		

Tautosakinės, kraštotyrinės, istorinės žinios

Keliaudami link Saidės šaltinio galite aplankyti maždaug prieš pusantro tūkstančio metų įrengtą Stimių piliakalnį ir pamatyti įdomią apsauginių pylimų sistemą. Įdomu, kad net iki 1995 m. kalvą – piliakalnį slėpė medžiai, kol buvo išaiškinta jos archeologinė vertybė. Eidami link Saidės santakos su Nerimi rasite įspūdingą Didįjį Saidės akmenį. Pasigrožėsite didžiausia Saidės žemupio puošmena – žaliuojančiais šimtamečiais ąžuolais. Tokiais galingais ir nesenstančiais juos mena jau kelios vietinių kartos.

Tipas

Krintantis erozinis

Režimas

Nuolatinio veikimo

Vandeningumas

Mažo reikšmingumo (mažas), debitas – 0,044 l/s arba 3,8 m³/d (matuota ištekant per vamzdelį).

Vandens tipas

Kalcio, magnio hidrokarbonatinis, sulfatinis

Aprašė:

P. Gedžiūnas, Z. Zanevskij,
K. Kadūnas, 2014