

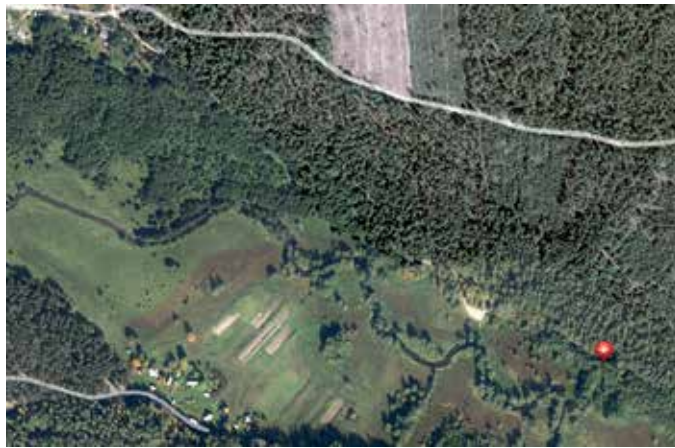
Stelmokiškės šaltinis



Šaltinio pavadinimas (sinonimai)	Zervynų šaltinis
Koordinatės (LKS)	x – 533631; y – 5996802
Tyrimo data	2014-10-06
Turistinė vertė	😊 😊 😊 😊

Adresas ir prieinamumas lankyti

Varėnos r. sav., Marcinkonių sen., apie 500 m į rytus nuo Zervynų etnografinio kaimo, dešiniajame Ūlos slėnio šlaite. Savitas dzūkų kaimas, įkurtas abipus Ūlos upės ir jos intako Povilnio, rašytiniuose šaltiniuose minimas nuo 1742 metų. Išsaugojęs autentišką urbanistinę struktūrą iš medinių trobesių ir pailgai nusirangęs palei pagrindinę gatvę, nuo kurios atsišakoja neilgos šalutinės gatvelės, dzūkų vadinamos „ulyčiomis“.



Viena iš tokių „ulyčių“, iš Zervynų šiaurinės dalies krypstančia link Pauosupės, pasiekiamas ir Stelmokiškės šaltinis. Jis liejasi tik keli šimtai metrų į pietus nuo šio kelio, Ūlos pusėje. Dzūkijos nacionalinis parkas, Ūlos kraštovaizdžio draustinis.

Orografinė padėtis, hidrogeologinės sąlygos ir aplinka



Stelmokiškės šaltinis liejasi šlaito papėdėje

Prie Ūlos, bene gražiausios ir veržlios Dainavos krašto girių upės, sutūpę senoviniai Kašėtų, Pauosupės, Zervynų, Mančiagirės, Žiūrų, Trakiškių, Paūlių kaimai ir kaimeliai. Juose ir dabar išlikusios sodybos gražiai tvarkomos, upės krantai prižiūrimi. Vienas iš išpūdingesnių parke ir dabar išlieka gatvinis 42 sodybų Zervynų kaimas. Tai unikalio miškų ūkio kaimavietė, iki šiol išlaikiusi XVIII–XIX a. susiformavusį planą ir liaudies architektūros savitumus ir išmonę, išraiškingus mažosios architektūros elementus – kryžius, pagal seną tradiciją papuošiamus mergiškomis prijuostėmis. Jos ant kryžių rišamos vestuvių papročiu, kad susilauktų vaikų, taip pat rištos ir kad „smailesnės“ dukros nesantuokinio vaiko glėby neparsineštų. Negalima įsivaizduoti pačių Zervynų be girių smėlynuose klajojan-

čios Ūlos, kuri, perskirdama ilgą kaimą per vidurį, palaiko neblėstantį senosios kaimotvarkos žavesį, išliekanti įvairiais metų laikais, čiurlenančia vaga saugo kaimišką ramumą ir etnografinę savastį.

Vietovė yra beveik Dzūkijos kopų kalvyno šerdyje, kur kopų virtinėmis kauburiuotai iškilusi sausa pušėta Zervynų kopinė pakiluma, šilais atsidriekusi net nuo Varėnos iki pat dabartinio Ūlos slėnio.

Čia supustyti smėlynai (130–145 m NN) pakimba ties pačia viršutine dabartinio slėnio briauna, o kai kur nustumę net žemyn vietomis susidariusiais stabiliais šlaitais. Sprendžiant iš grėž. 15930 (Zervynos) geologinio pjūvio perpustytos smilties ir suplauto smėlingo ir žvyringo sluoksnių (vIII–IV, fIIInm₃) bendras storis čia siekia 34 m, o pirmasis daugmaž vandensparinis arba mažai laidus rišlaus priesmėlio, priemolio sluoksnis (gIIInm₃) slūgso tik giliau 105 m NN altitudės. Ūlos pavagyje pirmasis gruntinį (vIII–IV, fIIInm₃ sluoksniai) ir spūdinį tarpmoreninį (fIIImd sluoksnis) vandenį izoliuojantis arba atskiriantis Grūdos (gIIIgr) pagrindinės morenos sluoksnis labai priartėjęs prie dabartinio slėnio dugno ir užklotas tik apie 5 m storio įvairaus rupumo smėliu (aIV, fIIInm₃).



Versmių vanduo skuba į Ūlą

Veržli, jauna upė intensyviai graužiasi gilyn ir lengvai išplauna birias nuosėdas, perklosto smėlį savo vagoje. Aukščiau Zervynų, ties Stelmokiškės šaltiniu Ūlos vaga kilpoja 107–105 m NN vandens lygio tėkme. Čia slėnis staiga paplatėja iki 150–350 m, plačiau išsiplėsdamas pasroviui prieš pačias Zervynas. Plyti neplačios iki 107–111 m NN pakilusios terasos, šienaujamos vietose apaugusios margažole pieva. Vidinėse nedidelių kilpų dalyse smėlio apnašu pasidengusi siaura salpa, dažnai siaurais smaigaliais „perbėganti“ iš vieno upės kranto į kitą. Čia upė į savo pačios suklotas aliuvines (aIV) nuosėdas dabar išsigraužusi jau 2–6 metrus. Žemiau Zervynų, iškart nuo Povilnio intako žiočių upė šniokšdama vėl įpuola į gilų kanjoninį slėnį, praranda terasas, pagreitėja révomis, abiejuose krantuose plauna griūvančius skardukus ir didesnes atodangas.

Kaip ir dauguma šio krašto versmių Stelmokiškės šaltinis yra krentantis, maitinamas



Stelmokiškės – čia susilieja trys šaltiniai

gruntiniu vandeniu iš labai laidžių supustytų ir fliuvioglacialinių smėlynų (vIII–IV, fIIInm₃) gilumos. Nuolatinio veikimo, pajėgus. Tai pats didžiausias ir gražiausias šaltinis prie pat Zervynų kaimo, todėl visiems puikiai žinomas ir dažnai minimas įvairiuose vietinių pasakojimuose. Šaltiniavimas atsiveria Ūlos dešiniojo kranto pusapvaliame sufoziniame cirke su nuošliaužiniais šlaitais net iš trijų pavienių ištakos židinių, suplūstančių į vieną vagą. Pagrindinės ištakos vieta sufozinio

duburio dugne apie 114 m NN aukštyje, 80 m į šiaurės rytus nuo upės vagos smailioje kilpoje ir maždaug 8,5 m virš upės vandens lygio. Ištaka vyksta aliuvinių ir fluvio-glacialinių (aIV, fIIIn₃) nuogulų sąlyčio zonoje, šioje slėnio vietoje labai priartėjus aslojančiai morenai (gIIIgr) prie žemės paviršiaus ir erozijai giliai atvėrus vos ne visą gruntinį vandeningąjį sluoksnį. Minėta, šaltiniavimas išsivystęs ne vienoje vietoje. Pakeliui vandeningomis išplovomis už keliasdešimties metrų prie pagrindinio šaltinio prisijungia dar du gretimai ištekantys šaltiniai – vienas iš vienos pusės, kitas – iš kitos. Tarsi vandeniu paplūdę keliukai subėgę į vieną kryžkelę. Ir tada jau keliskart padidėjusi smėlėto dugno šaltiniuota išplova dar 70 m plukdo vandenį, nutekėdama pietvakarių kryptimi į Ūlą. Prie pat Ūlos ji tampa jau nemažu upeliu, vietomis apie 4 m pločio ir 15 cm gylio.

Dabartinė būklė ir kaptažas

Šaltinių ruožas nekaptuotas. Nėra nuorodų ir informacijos, bet vietiniams ši šaltiniuota vieta gerai pažįstama. Ilgą laiką buvo net labai svarbi visam kaimui vasaros darbymečiu. Ar gali šaltinis pasitarnauti žmogui kaip kelias? Pasirodo, kad dzūkuose gali. Prieš pat Zervynų kaimą Ūlos šlaite prigludusį Stelmokiškės šaltinį kelis šimtmečius žmonės naudojo kaip keliuką įvažiuoti į paūlių pievas. Kitur arkliuko traukiamam vežimui įvažiuoti trukdė šlapynės arba aukštas skardis, o šaltinio smėlingas dugnas yra pakankamai kietas, tvirtas ir neklampus. Girių platybėse ko ne vieškelis, patikimai pakeliantis net šienų krautus vežimus. Tik pro patį Stelmokiškės šaltinį ir smėlėtuose šlaituose prie jo išgraužtas lėkštesnes griovų ir įlinkių spragas galėjai pakilti iš „atsikariautų“ nuo Ūlos šienaujimų pievų. Ir dabar virš šlaitų supamos šviesaus pušyno vandeniu plūstančios versmės tvirtame erozinio duburio dugne nepailstamai išplauna ir perklosto rudai geltoną smėlį.

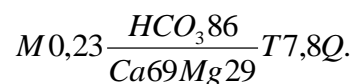
Vandens fizinės savybės

Vanduo skaidrus, bekvapis, nėra geležies nuosėdų. Išmatavus mobiliu matuokliu (2014-10-06) vanduo buvo 7,8 °C temperatūros, silpnai šarminis (pH – 7,95). Savitasis elektros laidis (SEL – 216 μS/cm), vandens oksidacinis ir redukcinis potencialas (Eh = +151 mV), nemažai deguonies (O₂ = 8,15 mg/l).

Vandens cheminės savybės

Šaltinio vanduo gėlas, mažai mineralinių medžiagų. Jame ištirpusių mineralinių medžiagų koncentracija 228 mg/l. Vanduo minkštas (bendrasis kietumas 2,75 mg-ekv/l). Jame labai nedaug natrio (1,7 mg/l), chlorido (5,9 mg/l), nitratų (0,49 mg/l), geležies (0,03 mg/l), amonio ir nitritų neaptikta.

Šaltinio vanduo – kalcio, magnio hidrokarbonatinis. Cheminę jo sudėtį galima išreikšti Kurlovo formule:



Nustatomo komponento pavadinimas	mg/l	Nustatyta vertė	
		mg-ekv/l	ekv. proc.
Ištirpusių mineralinių medžiagų suma	228		
Sausoji liekana 180 °C	148		
Bendrasis kietumas		2,75	
Karbonatinis kietumas		2,62	
Nekarbonatinis kietumas		0,13	
Anijonai:			
Chloridai, Cl ⁻	5,90	0,17	5,59
Sulfatai, SO ₄ ²⁻	11,74	0,24	7,89
Hidrokarbonatai, HCO ₃ ⁻	159,64	2,62	86,18
Nitritai, NO ₂ ⁻	< 0,02	0,00	0,00
Nitratai, NO ₃ ⁻	0,49	0,01	0,33
Katijonai:			
Natris, Na ⁺	1,70	0,07	2,48
Kalis, K ⁺	< 0,06	0,00	0,00
Kalcis, Ca ²⁺	38,86	1,94	68,79
Magnis, Mg ²⁺	9,83	0,81	28,72
Amoniakas, NH ₄ ⁺	< 0,03	0,00	0,00
Kitos analitės:			
pH, pH vienetai 20 °C	7,48		
Permanganato skaičius, mg O/l	< 0,63		
Bendroji geležis, mg/l	0,03		
Savitasis elektros laidis, μS/cm	254		

Tautosakinės, kraštotyrinės, istorinės žinios

„Sako, upelėn sugovė boba vaikų ir parnešė. Va tokia buvo Aleknevičienė, ji mergaitė buvo, tai kap jai pasakė, tai ji nuvej su kašiku ir veizdi upelin vandenin vaiko, braidžioja šalcinin, už mūsų namo buvo, sako nuvej su kašiku, ji labai vaikus mylėj, braidžiojo braidžiojo, vaikų ras šalcinin, parajo šlapia, sako kur tu buvai, vaiko veizdėc šalcinin, tai juokias iš jos paskui kap užaugo, kad su kašiku vaikų ieškojo šalcinin“.

*Pasakojo Julė Tamulevičienė (Tamulevičiūtė), gim. 1923 m. Zervynų k.
Užrašė Dalia Blažulionytė*