

Paplienijos šaltinis

Turistinė vertė



Sinonimai

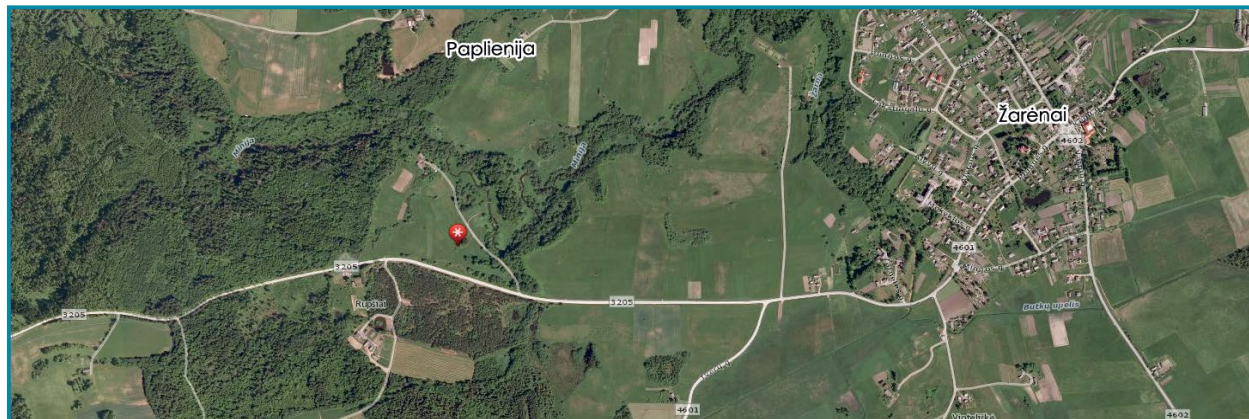
Plienijos (Plinijos) šaltinis

Koordinatės

LKS: 385822; 6190511

Adresas

Telšių r. sav., Žarėnų sen., Paplienijos piliakalnio su senovės gyvenvietės teritorija, apie 200–300 m į PV nuo piliakalnio ir apie 80–100 m į šiaurę nuo Žarėnų–Plungės rajoninio kelio. Kaptuotas šaltinis yra kairiajame (PV) Minijos slėnio šlaite, beveik ties viršutine jo briauna. Pasiekiamas keliu Žarėnai–Žlibikai (Plungės kryptis) pavažiavus apie 2 km nuo Žarėnų centro (bažnyčios) ir už kanalo po kelių pralaidos pasukant į dešinę, šV krypties keliuku, nusileidžiančiu į Minijos slėnį. Pastarasis už 200–250 m atveda į trumpalaikio atokvėpio aikštelę upės su tilteliu vingyje, prieš pat piliakalnį kitame jam krante. Dar nepasiekus aikštelės, kairėje (PV) keliuko pusėje sukalta daili medinė tvora su varteliais. Pro juos pieva į slėnio šlaitą kyla takas, kuriuo užkopę keliasdešimt metrų po obelimi rasime kaptuotą versmę, vandeniu čiurlenančią šulinėlį. Minijos pralaužos kraštovaizdžio draustinio patys rytinis pakraštys



Aplinka

Per Žarėnų, Žlibinų apylinkes beveik nuo Platelių pietinio apyežerio iki tolimesnės Laukuvos nusidriekia ilgas, aukštas (apie 180 m NN) ir siauras (2–4 km pločio) Tvėrų moreninis kalvagūbris. Jis iškelia patį vakarinį Vidurio Žemaičių aukštumos kalvotai daubotą pakraštį, kuriame vyrauja vidutiniškai kalvotas duburiuotas kraštinių ledyninių darinių (gtIIIbl, ftIIIbl) reljefas su retesnėmis limnoglacialinėmis (lgIIIbl) plokščiakalvėmis. Artėjant prie Žarėnų nuo Keturakių pusės, tarp Rupšių ir Akmenskinės miškų (eglės, beržai), kelias vaizdingai kopinėja per aukštas viršukalves (183–200 m NN) ir jų šlaitus, palei pat šiauriau jo vinguriuojantį Minijos aukštupį. Upė, kaip ir kelias, čia skersai kerta iškilų moreninį kalvagūbrį, tik siauru salpinium (aIV) slėniuku sunkiai prasiverždama tarpukalvėmis tarp moreninio priemolio (gtIIIbl) krantų. Vaizdingą Minijos slėnį, šlaitus su Rupšių mišku Paplienijos–Medingėnų ruože saugo 1974 m. įsteigtas Minijos pralaužos kraštovaizdžio draustinis. Susiaurėjusiame, patogiame gynybai upės vingio smaigalyje dungso Paplienijos piliakalnis, papėdės

senovės gyvenvietė, priešingo kranto šlaite liejasi šaltinis. Ties šaltiniu kairysis Minijos šlaitas (PV) suklotas žvirgždingu smėliu, atidengtu upei veržiantis per pailgą fluvioglacialinės (ftIIIbl) kilmės gūbrį, nusidriekusį skersai slėnio per Rupšių, Paplienijos, Ariškės ir Užminijų kaimavietes. Ir dabar šio gūbrio PV gale, smėlingoje 166–173 m NN fluvioglacialinėje (ftIIIbl) pakilumoje išlikęs senas smėlio karjeras. Jis yra už 100–300 m į P–PV nuo šaltinio, kitoje (Pietų) Žarėnų–Žlibikų kelio pusėje, pamiškėje prie Rupšių vienkiemio. Upės paplauotoje šios smėlingos pakilumos š–šR papėdėje, kairiajame statokame slėnio šlaite apie 5 m žemiau jo viršaus, nedideliame įlinkime su 155 m NN dugnu išsilieja Paplienijos šaltinis. Šioje slėnio vietoje jis apie 15 m pakilęs virš vandens lygio (139,7 m NN) Minijos vagoje. Šaltinį maitina smėlinių (ftIIIbl) nuogulų gruntinio vandens srautas, nusidrenuojantis į upę nuo pakilumų ir kalvų, iškilusių piečiau slėnio, pusės.

Dabartinė būklė, kaptazas

Kaptuota betono rentiniu versmė yra šlaito pievoje po obelimi, negilau ir lėkšto įlinkimo dugne. Betono žiedas (apie 1 m skersmens) įleistas ištakos židinyje,



uždengtas dangčiu iš lentų, apkaltų skarda. Žemiau jo išmūryta betono sienelė (patvanka), kurioje užrašas – 1979 metai. Per atraminėje sienelėje įmūrytą plastmasinį vamzdį į išsiplovusį žvirgždingą duburiuką iš rentinio liejasi vanduo ir nuteka žemyn šlaitu. Prie vandens ėmimo vietos pakloti perskelti rąsteliai, akmenys, iš apačios į viršų šlaitu atveda takas. Patogu prieiti ir semti vandenį. Apie 1 m aukščio rentinys iki pusės apsemtas vandens, kurio perteklius nuteka žolynuose ir krūmuose pasislėpusia išplova. Šulinėlio dugne pilkai gelsvas smėlis ir nedideli rieduliukai, gargždo apvalainukai. Šaltinis yra vaizdingame dar „mažos“ Minijos aukštupio slėnyje, šalia išpūdingo su 25 m aukščio stačiais šlaitais ir liepomis apaugusio piliakalnio. Jis kartu su piliakalniu dažnai lankomas, semiamas jo vanduo, prižiūrėtas ir saugomas.

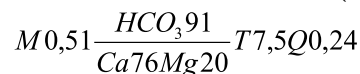
Vandens fizikinės savybės

Vanduo skaidrus, bekvapis. Nėra geležies nuosėdų. Išmatavus mobiliu matuokliu (2014-06-19) vanduo buvo 7,5 °C temperatūros, neutralus (pH = 7,24). Savitasis elektros laidis (SEL – 495 μS/cm), vandens oksidacinis ir redukcinis potencialas (Eh = + 108 mV), daug deguonies (O₂ = 11,35 mg/l).

Vandens cheminės savybės

Šaltinio vanduo gėlas, turi daug mineralinių medžiagų (bendras ištirpusių mineralinių medžiagų kiekis 512 mg/l). Vanduo santykinai kietas, pasižymi karbonatiniu, virinant lengvai pašalinamu kietumu (bendrasis kietumas 5,98 mg-ekv/l). Tyrimo metu nustatyta nedidelė, artima foninei nitratų koncentracija (4,9 mg/l), nitritų ir amonio neaptikta. Aptiktas tik nedidelis kiekis vandenyje ištirpusios geležies (0,04 mg/l).

Cheminės sudėties formulė (ekv/%)



Nustatomo komponento pavadinimas	Nustatyta vertė		
	mg/l	mg-ekv/l	ekv. proc.
Ištirpusių mineralinių medžiagų suma	512		
Sausoji liekana 180 °C	326		
Bendrasis kietumas		5,98	
Karbonatinis kietumas		5,81	
Nekarbonatinis kietumas		0,17	
Anijonai:			
Chloridai, Cl ⁻	9,84	0,28	4,21
Sulfatai, SO ₄ ²⁻	11,26	0,23	3,46
Hidrokarbonatai, HCO ₃ ⁻	369,79	6,06	91,13
Nitritai, NO ₂ ⁻	< 0,02	0,00	0,00
Nitratai, NO ₃ ⁻	4,90	0,08	1,20
Katijonai:			
Natris, Na ⁺	3,56	0,15	2,42
Kalis, K ⁺	2,97	0,08	1,29
Kalcis, Ca ²⁺	94,73	4,73	76,17
Magnis, Mg ²⁺	15,23	1,25	20,13
Amoniakas, NH ₄ ⁺	< 0,03	0,00	0,00
Kitos analizės:			
pH, pH vienetai 20 °C	7,44		
Permanganato skaičius, mg O/l	< 0,63		
Bendroji geležis, Fe mg/l	0,04		
Savitasis elektros laidis, μS/cm	562		

Tautosakinės, kraštotyrinės, istorinės žinios

Ši tik gimusios Minijos kilpa įdomi archeologiniu ir pažintiniu požiūriu. Joje prigludęs išpūdingas, juosiamas griovio bei pylimo piliakalnis ir papėdės gyvenvietė datuojami I tūkst. pr. Kr. viduriu – XIII a. Piliakalnio pietiniame šlaite gulintis Aukuro (?) akmuo, taip pat paslaptingas, lobių ieškotojų apkasinėtas. Spėjama, kad čia stovėjo kuršių pilis Žarė. Šaltinis, kuris išplova veržiasi ŠR–R kryptimi (prieš saulę), taip pat laikomas stebuklingu. Jo vandens pasisemti žmonės ir šiandien atvažiuoja. Kalbama, kad „jo vandeniu nusiplovęs žmogus pasveikdavo. Melsdami sveikatos, į šaltinėlių mesdavę motetas.“ (Vaitkevičius, 1998).

Tipas

Krentantis, upės slėnio šlaito viršutinėje dalyje

Režimas

Nuolatinio veikimo

Vandeningumas

Mažo vandeningumo (nereikšmingas). Debitas – 0,24 l/s, arba 0,85 m³/h (20 m³/d), matuojant 2014-06-19 po vamzdžiu iš šulinėlio

Vandens tipas

Kalcio, magnio hidrokarbonatinis

Aprašė:

P. Gedžiūnas,
Z. Zanevskij, 2012