

# Svilės šaltiniai

## Turistinė vertė



### Sinonimai

Spaudžių, Spaudžių verdenė, Svilės kaimo šaltiniuota pelkė

### Koordinatės

LKS: 433702; 6190039

### Adresas

Šiaulių apskr., Kelmės r. sav., Šaukėnų sen., Svilės k. žemės savininkas – Povilas Kasperavičius (g. 1936), Kurtuvėnų regioninis parkas, Svilės kraštovaizdžio draustinis. Valstybės saugomas gamtos paveldo objektas (1985)

### Tipas

Kylantys

### Režimas

Nuolatinio veikimo

### Vandeningumas

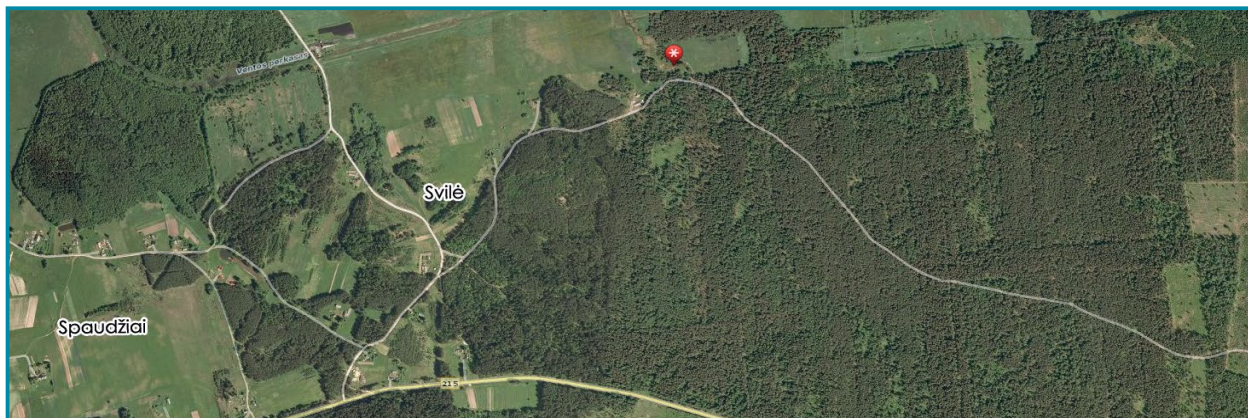
41,17 l/s. Pagal iš gelmių išmetamo vandens kiekį Svilės šaltiniai yra tretii Lietuvoje

### Vandens tipas

Kalcio, magnio hidrokarbonatinis

### Aprašė:

A. Linčius, 1990,  
V. Marcinkevičius,  
V. Mikulėnas 1996–1997



## Aplinka

Valatkių miške, kur vyrauja pušynai ir telkšo Pašvinio ir Žadvainių ežerai, išteka garsieji Svilės šaltiniai – vieni iš išpūdingiausių ir didžiausių pagal turimą plotą. Lietuvoje Ventos–Dubysos senslėnyje 1,8 ha plote trykšta didžiausi Lietuvoje Svilės šaltiniai. Juose „verda“ per šimtas „šaltinio akių“. Iš versmių ištekančiame Svilės upelyje (vieninteliame Lietuvoje) aptinkami ledynmečio reliktyvių vabzdžių – arktinių apsiuvų. Birželio mėnesį šaltiniuose pievose pražysta lietuviškosios orchidėjos – gegužraibės. Žmonės šaltinio vandenį naudoja gerti, maistui gaminti, gydymui. Netoliese yra Svilės kryžių kryžkelė. Šalia kryžkelės augo pušis, prie kurios bausti baudžiauninkai, karti 1863 m. sukilimo dalyviai. Žmonės kryžkelėje pastatė kopyltstulpį. Vėliau kryžkelėje išaugo „kryžių kalnelis“, kuris tapo žmonių įžadų vieta. Čia, 1,8 ha plote, čiurlena apie 100 įvairaus dydžio versmių, o iš jų susidaręs upeliūkštis nusruvena į Ventos kanalą. Nedidelėje, 65 m ilgio ir vos 40 m pločio, tarpumiškoio pelkėje „išsikrauna“ net apie 300 versmių.

## Dabartinė būklė, kaptazas

Versmės susilieja ir nuteka į kanalą. Vanduo naudojamas gerti, šaltiniai yra poilsavimo vietos objektas.

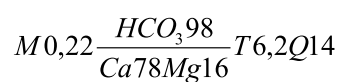
## Vandens fizikinės savybės

Vanduo yra skaidrus, beskonis ir bekvapis. Temperatūra 6,2 °C (1990-10-02).

## Vandens cheminės savybės

Vanduo gėlas, turi mažai mineralinių medžiagų. Bendroji jo mineralizacija 222 mg/l. Chloridų koncentracija 5,31 mg/l, sulfatų – 0,7 mg/l, hidrokarbonatų – 244 mg/l. Vanduo santykinai kietas (bendrasis kietumas 4,81 mg-ekv/l, pasižymi virinant lengvai pašalinamu karbonatiniu kietumu. Tirtame vandenyje neaptikta pesticidų likučių (DDT, DDD ir DDE), sunkiųjų metalų koncentracija būdinga foninei.

Cheminės sudėties formulė (ekv/%)



### Tautosakinės, kraštotyrinės, istorinės žinios

Vietos gyventojai pamena, kad prieš karą verdenių būta daugiau ir didesnių, vanduo iš žemės išsiverždavo netgi fontanais. Dėl melioracijos ir kitokios žmogaus veiklos didelė dalis vermėto ploto užpelkėjo. Šiandien šaltinio verdenių pulsas – ne didesnis kaip trys centimetrai. Zoologas prof. Ričardas Kazlauskas ant šaltinio akmenų aptiko poledynmečio relikty – arktinės apsiuvos lervų. Tai vienintelė žinoma vieta Lietuvoje, kur gyvena šie vandens cheminiam užterštumui labai jautrūs vabzdžiai. Taip pat rasta retų rūšių žiedinių augalų ir dumblių. Birželį šaltiniuose Svilės pakrantėse pražysta lietuviškosios orchidėjos – gegužraibės. Svilės šaltiniai yra žinomi, lankomi nuo seno. Paskutiniaisiais metais dar labiau išpopuliarėję dėka Kurtuvėnų RP darbuotojų pastangų. Svilė – yra įvairiems renginiams skirtų pažintinių ekskursijų objektas. 1998 metų balandžio gale Šiaulių savivaldybės ekologijos skyriaus ir Lietuvos geologijos tarnybos atstovų organizuotos Žemės Dienai skirtos išvykos metu tarp kitų puikių gamtos objektų buvo lankomi ir Svilės šaltiniai.

