

# Grūdų tilto šaltinis

## Turistinė vertė



## Sinonimai

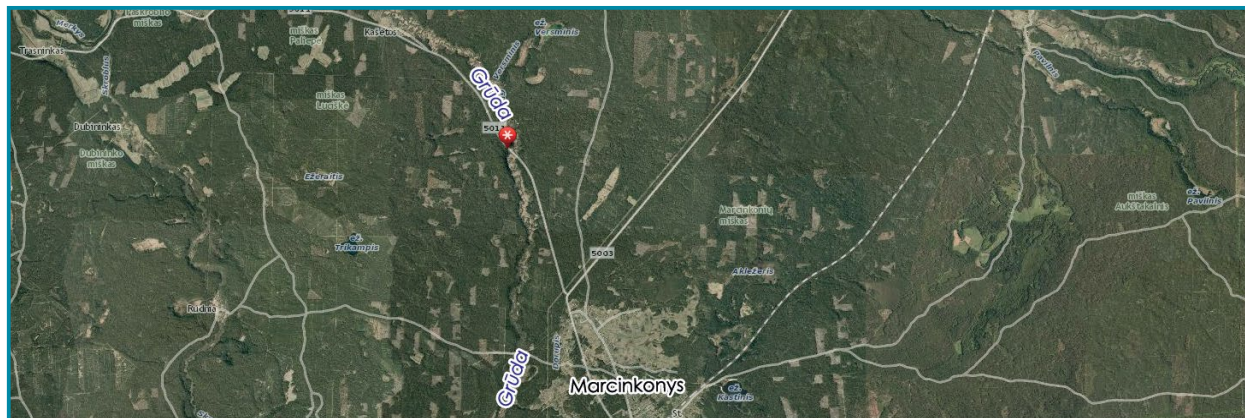
Grūdų šaltinis (II)

## Koordinatės

LKS: 524463; 5995082

## Adresas

Varėnos r. sav., Marcinkonių sen., Luciškės miško rytinis pakraštys Grūdų upės vidurupyje. Prie šaltinio lengvai nuvyksime Marcinkonių–Puvočių plentu (rajoninis kelias), iš pat gyvovietės šilais kryptančiu į š–šv. Versmė yra apie 2,5 km Puvočių pusėn keliu nuo pagrindinės Varėnos–Marcinkonių plento sankryžos. Ties puikiai įrengta stovyklavietė su pavėsine (dešinė kelio pusė), pervažiavę tiltą ir nusileidę priešingu ar kairiuoju pylimo miškingu šlaiteliu į lėkštą slėniuką, Grūdų kairiojo kranto įlinkyje surasime seną medinį rentinuką su vangia vandens ištaka dugne. Kažkur čia būta ir senojo medinio tilto. Seniau negiliumi, kiek žemiau nuo kelio sankasos, link šaltinio buvo nuleisti mediniai laipteliai (dabar sutrešę). Ir dabar jis, kad ir kiek sunykęs, vis liejasi čia pat už keliolikos metrų pakelėje bei šiek tiek prieš srovę nuo naujo tilto. Dzūkijos nacionalinis parkas, Grūdų hidrografinis draustinis



## Aplinka

Dainavos lygumos pietinėje dalyje Grūda, palikusi erdvesnę ir apyplokštę priedėtinę ežerinę ir fliuvioglacialinę (senslėnio) aukštutinę lygumą, kiek šiauriau Marcinkonių, įsirižia į aukštesnio reljefo kalvotą ir kauburiuotą Zervynų kopinę pakilumą. Neilgame tik 36,2 km savo kelyje ji prateka pro Darželių, Marcinkonių, Kašėtų, Puvočių senuosius miškų kaimus. Tiesa, prie pat upės įsikūrę tik Darželiai ir Kašėtos, o Marcinkonys ir Puvočiai kiek atitolę nuo jos. Nuo versmių iki 22,2 km ji reguliuota, toliau – įmantriai besiraitanti ir itin vingiuota. Pačiame žemupyje – srauni ir rėvėta. Dėl smėlėto grunto ir augančių šilų Grūda pasižymi ne tik vandens skaidrumu ir vėsumu, bet ir vandeningumu (vid. nuolydis – 95 cm/km, vidutinis debitas žiotyse – 1,88 m<sup>3</sup>/s). Daugiausia maitinama iš požemio, todėl ne kiekvieną žiemą užšąla ir nenusenka sausą vasarą. Išskirtinis Grūdų upės bruožas – nepaprastai gausūs ir vaizdingi ramiai kilpinėjantys jos vingiai ir senvagės, kai kur krantuose atsiveriantys šaltiniai. Maždaug 200–250 m pločio slėnį (pagal 110 m paslėnio viršutinę

briauną) upė išplovusi ir Grūdų tilto šaltinio ruože. Ir čia upės vaga „stumdomi“ po gerai susiformavusį salpinį slėnį, kurio plokščiam 102,5–103,5 m NN dugne plyti papelkėjusios pievos su krūmynais ir nenusakomai kilpinėja 4–6 m pločio tėkmė.

## Dabartinė būklė, kaptazas

Šaltinis kaptuotas senu mediniu rentinuku, kuriame vanduo ir dumblas. Šaltinis liejasi šlaitelio papėdėje, negiliume įlinkyje (cirkelyje) prieš prasidedančią salpinę terasą, kuri klampi ir papelkėjusi. Šaltinis krentantis, vandens ištaka iš aliuvinių (aIIInm3) ir fliuvioglacialinių (fIIInm3) smėlingųjų nuogulų gruntinio (nospūdinio) sluoksnio. Cirklo dugne ir terasoje jos padengtos durpėmis (bIV). Versmė yra apie 103,5 m NN aukštyje, apie 1 m aukščiau vandens lygio (102,4 m NN) upės vagoje. Nuo šulinuko per papelkėjusią terasą į Grūdų upę vos sroveina užsistovėjusio vandens išplova (30–40 m ilgio, 0,6–1 m pločio). Išplova krypta P–PR pusėn. Palei ją vietomis auga juodalksniai, aukščiau šlaitelyje – eglės, pušys. Šaltinėlis jau mažiau žmonių lankomas,



primirštas, nėra nuorodų. Čia pat miške esančiais senaisiais keliukais ir takais keliauja vis mažiau žmonių. Visi skuba asfaltuotu keliu. Dabar skuba visas pasaulis, nėra išimtis ir šis Dzūkijos kampelis. Tačiau vienodai ilgus laikmečius liejasi šaltiniai, kurių nenusekino net gamtą dažnai siekiantys pakeisti.

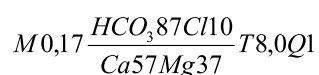
## Vandens fizikinės savybės

Vanduo kiek užsistovintis šulinuke ir išplovoje, bekvapis, nematyti geležies nuosėdų. Dujų išsiskyrimo reiškinį nepastebėta. Išmatavus mobiliu matuokliu (2014-04-15) vanduo buvo 7,6–8,3 °C temperatūros, neutralus ar silpnai šarminis (pH = 7,53). Savitasis elektros laidis (SEL = 268 µS/cm), vandens oksidacinis ir redukcinis potencialas (Eh = +114 mV), deguonies (O<sub>2</sub> = 4,03 mg/l).

## Vandens cheminės savybės

Vanduo gėlas, turi mažai mineralinių medžiagų (171 mg/l). Šaltinio vanduo minkštas. Bendrasis vandens kietumas tik 1,99 mg-ekv/l. Vandenyje nedaug natrio (2,48 mg/l) ir sulfatų (2,45 mg/l). Nitritų ir amonio neaptikta, nitratų koncentracija 1,05 mg/l. Vandenyje nedaug geležies (0,18 mg/l).

Cheminės sudėties formulė (ekv/%)



Nustatomo komponento pavadinimas	Nustatyta vertė		
	mg/l	mg-ekv/l	ekv. proc.
Ištirpusių mineralinių medžiagų suma	171		
Sausoji liekana 180 °C	110		
Bendrasis kietumas		1,99	
Karbonatinis kietumas		1,99	
Nekarbonatinis kietumas		0,00	
Anijonai:			
Chloridai, Cl <sup>-</sup>	8,38	0,24	10,39
Sulfatai, SO <sub>4</sub> <sup>2-</sup>	2,45	0,05	2,16
Hidrokarbonatai, HCO <sub>3</sub> <sup>-</sup>	122,04	2,00	86,85
Nitritai, NO <sub>2</sub> <sup>-</sup>	< 0,02	0,00	0,00
Nitratai, NO <sub>3</sub> <sup>-</sup>	1,05	0,02	0,87
Kationai:			
Natris, Na <sup>+</sup>	2,48	0,11	5,21
Kalis, K <sup>+</sup>	0,52	0,01	0,47
Kalcis, Ca <sup>2+</sup>	24,31	1,21	57,35
Magnis, Mg <sup>2+</sup>	9,43	0,78	36,97
Amoniakas, NH <sub>4</sub> <sup>+</sup>	< 0,03	0,00	0,00
Kitos analizės:			
pH, pH vienetai 20 °C	7,64		
Bendroji geležis Fe, mg/l	0,18		
Savitasis elektros laidis, µS/cm	178		

## Tautosakinės, kraštotylinės, istorinės žinios

Nėra.

### Tipas

Krentantis, eroziniame šlaite (nedideliame cirke)

### Režimas

Nuolatinio veikimo

### Vandeningumas

Vizualiai mažo vandeningumo (mažiau 1 l/s), vangiai besiliejantis

### Vandens tipas

Kalcio, magnio hidrokarbonatinis

### Aprašė:

P. Gedžiūnas, Z. Zanevskij,  
K. Kadūnas, G. Kibirkštis, 2014