

Puvočių šaltinis

Turistinė vertė



Sinonimai

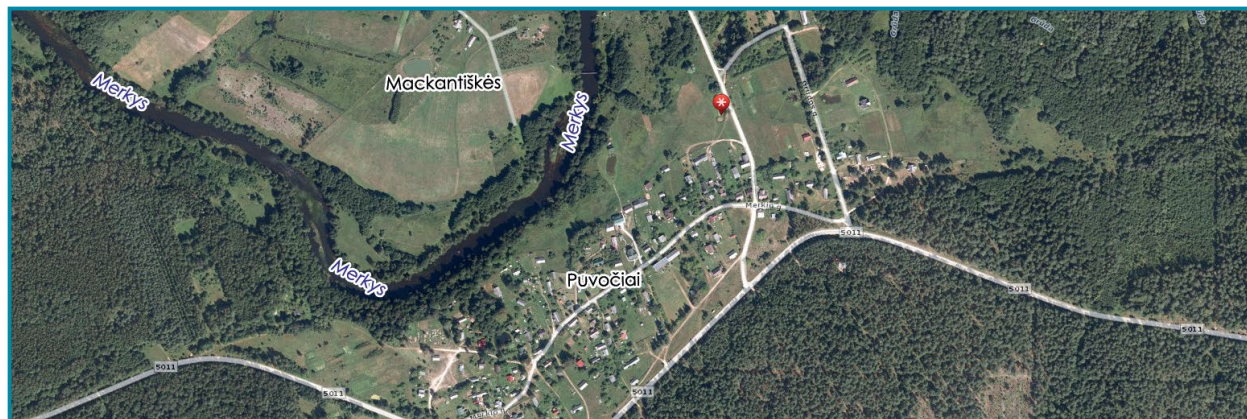
Nėra

Koordinatės

LKS: 520025; 5997711

Adresas

Varėnos r. sav., Marcinkonių sen., Puvočių kaimo ŠV pakraštys. Gražiai kaptuotas šaltinis yra Puvočių–Mardasavo viešinio kelio kairiojoje (vakarinės pusės) šalikelėje, ką tik pasibaigus kaimo kiemams ir prieš pradėdant keliukui leisti šlaitu žemyn į dabartinį slėnį link Merkio su Grūda santakos. Nusileidus nuo kalno, ten, kur Grūda įteka į Merkį, įrengta didelė ir patogi stovyklavietė. Nuo šaltinio iki jos tik 300–400 m keliuku. Netoli, ant Merkio upės kairiojo kranto yra veikianti hidrometeorologinė stotis, iki kurios šlaitu nuo šaltinio ŠV kryptimi apie 300 metrų. Šaltinis lengvai surandamas ir prieinamas. Jis yra visiškai šalia gerai įvažinėto smėlėto keliuko, miškais tolstančio kairiuoju Merkio upės krantu į šiaurės pusę. Puvočių etnografinį kaimą ir šaltinį lengvai pasieksime rajoniniu keliu (asfaltu) iš Marcinkonių (8 km) ir iš Merkinės (14 km). Dzūkijos nacionalinis parkas, Merkio kraštovaizdžio draustinis



Aplinka

Puvočių šaltinis susiformavęs Merkio slėnio kairiajame šlaite (apie 98 m NN aukštyje), maždaug 200 m į rytus nuo Merkio vagos. Vandens ištaka iš senojo aliuvio (aIIIbl) smėlingos stovymės, iškilusios statoku apie 8–10 m aukščio šlaitu virš lėkšto naujojo slėnio dugno. Šaltinis yra nedideliame šlaito įlinkyje, žemiau palei požeminio vandens srautą arba į šiaurę nuo gyvenamųjų valdų, supamas dirvonuojančios sausos pievos. Vanduo iš šulinėlio per tvenkinį nuteka grioviu Merkio pusėn Š–ŠV kryptimi. Šaltinio ištakos vietą žymi medžio skulptūra (stulpinis drožinys), apjuostas eglaičių gyvatvore, su žemiau užsiliejusiu tvenkinuku.

Dabartinė būklė, kaptazas

Šaltinis išmoningai kaptuotas šulinėliu su geležinio vamzdelio latakais, iš kurio vanduo silpna srovele teška į žemiau esantį pailgą (8 x 25 m) tvenkinuką. Aplink juos sutvarkyta teritorija, ties šaltinio ištaka sumūryta akmenų sienelė, padarytas priėjimas pasisemti vandens. Betoninis šulinukas uždengtas metaliniu

dangčiu ir užrakinamas. Šaltinis lankomas, jo vanduo naudojamas gerti. Jis yra šalia keliuko, vedančio į stovyklavietę, todėl aplankomas ir keliauninkų. Aplinka tvarkinga (nušienauta pieva), nėra šiukšlių. Šaltinį lengva rasti ir prie jo prieiti, todėl ne vienas atvykęs į senąjį Puvočių kaimą stengiasi jį pamatyti.

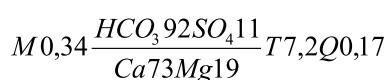
Vandens fizikinės savybės

Vanduo skaidrus, be kvapo. Tvenkinuke pasidrumstęs, priaugęs maurų. Išmatavus mobiliu matuokliu (2014-04-18) vanduo buvo 7,2 °C temperatūros, neutralus (pH = 6,72). Savitasis elektros laidis (SEL) – 343 μS/cm, vandens oksidacinis ir redukcinis potencialas Eh = + 219 mV, deguonies (O₂) = 6,68 mg/l).

Vandens cheminės savybės

Šaltinio vanduo gėlas, turi mažai mineralinių medžiagų (336 mg/l). Jis santykinai kietas, bendrasis vandens kietumas 3,74 mg-ekv/l. Vandenyje nedaug natrio (5,33 mg/l), chloridų (6,29). Nitritų ir amonio neaptikta, o nitratų koncentracija 3,59 mg/l.

Cheminės sudėties formulė (ekv/%)



Nustatomo komponento pavadinimas	Nustatyta vertė		
	mg/l	mg-ekv/l	ekv. proc.
Ištirpusių mineralinių medžiagų suma	336		
Sausoji liekana 180 °C	214		
Bendrasis kietumas		3,74	
Karbonatinis kietumas		3,74	
Nekarbonatinis kietumas		0,00	
Anijonai:			
Chloridai, Cl ⁻	6,29	0,18	4,14
Sulfatai, SO ₄ ²⁻	5,07	0,11	10,67
Hidrokarbonatai, HCO ₃ ⁻	244,08	4,00	91,95
Nitritai, NO ₂ ⁻	< 0,02	0,00	0,00
Nitratai, NO ₃ ⁻	3,59	0,06	1,38
Katijonai:			
Natriis, Na ⁺	5,33	0,23	5,68
Kalis, K ⁺	3,17	0,08	1,98
Kalcis, Ca ²⁺	59,43	2,96	73,09
Magnis, Mg ²⁺	9,43	0,78	19,26
Amoniakas, NH ₄ ⁺	< 0,03	0,00	0,00
Kitos analitės:			
pH, pH vienetai 20 °C	7,17		
Savitasis elektros laidis, μS/cm	366		



Tautosakinės, kraštotyrinės, istorinės žinios

Keliaujant per parką verta aplankyti ir Puvočių kaimą, ir čia atsivėrusį šaltinį. Geroje tarp Merkių ir Grūdų vingių, aukštame smėlingame krante įsikūrusiame Puvočių kaime dar išlikę daug dzūkų tradicinės architektūros namų su senoviniais puošybos elementais. Tiesa, daugelis jų atnaujinti. Šalia kaimo rasta akmens amžiaus stovyklaviečių, kuriose žmonės gyveno prieš 3000–4000 metų. Netoli Puvočių Merkyje yra iškilęs didelis, pusiau perskeltas įdomus riedulys – Perkūno akmuo. Girininkijos miške auga dvi drevėtos pušys. Tarpukariu Merkiu buvo nustatyta Lietuvos ir Lenkijos demarkacinė linija, kuri perskyrė net Puvočių kaimą. Ne tik dzūkuose garsūs Puvočiai, jau nuo seno laikomi etnografiniu šilų kaimu.

Tipas

Šaltinis yra krentantis, atsivėręs šlaite ties viršutine jo briauna

Režimas

Nuolatinio veikimo

Vandeningumas

Mažo vandeningumo (nereikšmingas), jo debitas iš latako (šulinio sienelėje įrengto vamzdelio) – 0,17 l/s arba iki 15 m³/d

Vandens tipas

Kalcio, magnio hidrokarbonatinis, sulfatinis

Aprašė:

P. Gedžiūnas,
Z. Zanevskij, 2014