

Arimaičių šaltinis

Turistinė vertė



Sinonimai

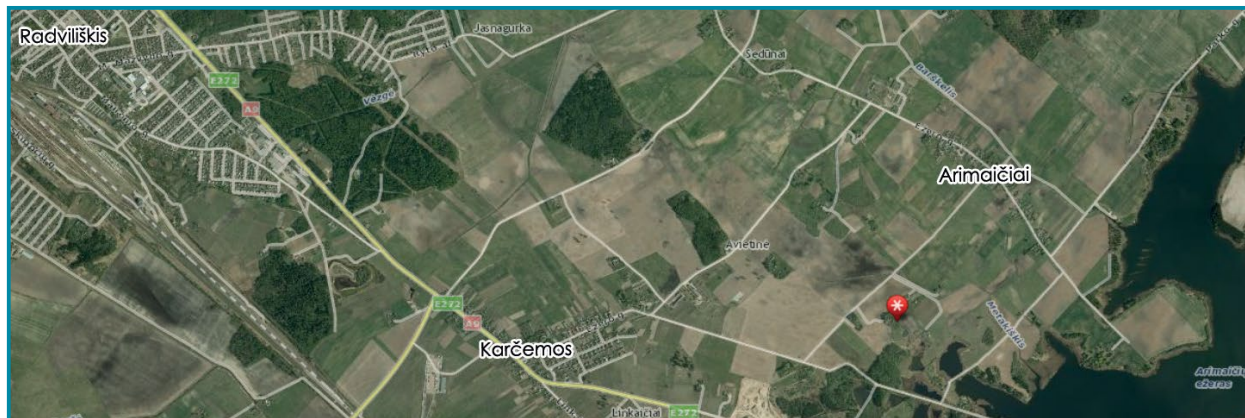
Labino šaltinis,
kitur – Lubino šaltinis

Koordinatės

LKS: 477162; 6183665

Adresas

Radviliškio r. sav., Aukštelkų sen., Arimaičių kaimavietės pietvakarinis pakraštys. Prano Labino vienkiemis vakarinėje Arimaičių ežero pakrantėje. Šaltinis yra apie 6–7 km į rytus-pietryčius nuo Radviliškio ir apie 300–400 m į šiaurės vakarus nuo paežerės įlankose patvenktų prūdelių, ties kuriais įrengta ežero vandens į Radviliškio dešą padavimo siurblinė su magistraliniu vamzdynu. Prie versmės galima atvykti nuo Panevėžio – Šiaulių magistralinio kelio, pasukant dešinėn (į šiaurę) iš asfalto prie poilsio aikštelės ir užėjus „Žirnelis“ (5 km nuo Šeduvos) per Kurklius, Paežerius į Arimaičius, lanku apriečiant ežerą rytiniu krantu. Taip pat jį pasieksite jau arčiau Radviliškio, tik 3 km pavažiavę nuo asfalto šiaurės rytų krypties keliukais nuo Karčemų per Verdulius link Arimaičių. Dabar atokesnį vienkiemį ir beveik jo kieme (apie 50 m į PR nuo pastatų) besiliejančią šaltinį prižiūri Simonavičių šeima. Versmė gamtos paminklu (hidrogeologiniu) paskelbta 1985 metais ir yra privačioje valdoje



Aplinka

Arimaičių apylinkės yra Pietryčių Žemaičių plynaukštės šiaurės rytų pakraštyje, kur virš čia pat prigludusių žemesnių, lėkštų, o vietomis ir papelkėjusių, sunkiai drenuojamų moreninių lygumų 8–10 km pločio siaura juosta labai neaukštai (109–122 m NN) iškyla ir nusidriekia ilgas Radviliškio–Šeduvos moreninis gūbrys. Jis smulkiai kalvotų kraštinių ledyninių darinių (gtIIIbl, ftIIIbl) pakilumėlių virtine atsidriekęs net nuo Šušvės žemupio kairiaisiais aukštesniais paslėniais per Baisogalą, Šeduvą, Radviliškį iki Kairių. Savo kiek aukštesniu tarp supančių lygumų kraštinės morenos banguotu ir silpnai kalvotu paviršiumi iškelia takoskyrą tarp Šušvės ir Mūšos baseinų. Vandenskyrinio gūbrio šlaite, nukreiptame link Mūšos lygumos, netrūksta upokšnių. Iš šakotame tarpukalvių duburyje pasitvenkusio Arimaičių ežero (289,6 ha) išteka Ežerėlė (39,8 km), dešinysis Daugyvenės (Mūša) intakas. Jos versmės buvusiame Ragelio (Paežerių) ežerėlyje, 1972 metais patvenktame kartu su didesniu Arimaičių arba Žirnio (43,5 ha) ežeru. Dabar čia telkšo vaizdingas, labai vingiuotų krantų ir iki 18,7 m gylio patvenktinis ežeras. Vietomis jis įdubęs krūmuotomis ir miškingomis daubomis su padrėkusiais ir atsiremiančiais į ežerą

lobais, kitur užimtas dirbamų laukų ir pievų. Per jį iš kiek aukštesnių vandenskyrinių vietų link ežero nuvestas gana tankus melioracijos griovių ir drenų tinklas, kuris magistraliniais kanalais nutekina drėgmės perteklių. Veržlus Arimaičių šaltinis pasirodo smėlėtos (fIIIbl) pakilumos šlaite apie 114 m NN arba 12 m aukščiau Arimaičių ežero lygio (102,1 m NN) negilaus, apylėkščio sufozinio cirko dugne.

Dabartinė būklė, kaptazas

Šaltinis yra šlaite, negilame sufozijos „išskobtame“ duburyje, žemiau vienkiemio valdos palei gruntinio vandens srautą. Dabar jį supa pievos, anksčiau jų vietoje plytėjo intensyviai dirbami laukai. Šaltinis yra drenuotuose (melioruotuose) plotuose, todėl prietaką į jo ištakos zoną gali veikti ir drenažinė sistema. Matyt, tai gali lemti net azoto junginių padidėjimą vandenyje, sietiną su laukų tręsimu. Šaltinio žiotys kaptuotos betono žiedu su stogeliu, rentinyje įleistas siurblys vandeniui pakelti į sodybą. Žemiau šulinėlio pasitvenkęs pailgas keletu metrų ilgio, negilus su smėlėtu dugnu ir skaidriu vandeniu baseinėlis (tvenkinukas). Jo apatinis galas pertvertas grunto užtvankėle su keraminiumi (1 m ilgio, 219 mm skersmens) vamzdžiu. Iš jo pakankamai smarkiai liejasi vanduo į kitą didesnę be-



toninį žiedą ir guvia išplova nuteka žolėmis apaugusiu grioviu (upokšniuku). Kaptuoto šaltinio ir tvenkinuko dugne – žvyras su gargždo apvalainukais, vidutinis ir smulkus smėlis, suklotas fliuvioglacialiniais (fIIbl) dariniais. Rentinio dugno smėlių kilnoja nedideli ištaškos ratilai. Šaltinis trykšta kiek atokesnėje nuo gerų kelių vietoje, privačioje valdoje, dėl to nėra gausiai lankomas. Vandeni daugiausia naudoja tik prie jo esančios sodybos šeimininkai. Link versmės rodyklės nuo didesnio kelio ir nuorodų nėra.

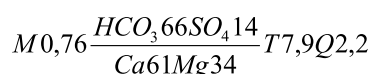
Vandens fizikinės savybės

Vanduo skaidrus, beskonis, bekvapis. Nėra geležies nuosėdų. Dujų išsiskyrimo nepastebėta, tačiau pastebėta, kad pasemtame ir pastovėjusiame vandenyje kaupiasi pilkos purios nuosėdos (?). Išmatavus mobiliu matuokliu (2014-06-17) vanduo buvo 7,9 °C temperatūros, neutralus (pH = 7,30). Savitasis elektros laidis (SEL = 846 μS/cm), vandens oksidacinis ir redukcinis potencialas (Eh = +64 mV), nemažai deguonies (O₂ = 7,1-8,5 mg/l).

Vandens cheminės savybės

Šaltinio vanduo gėlas, turi daug mineralinių medžiagų (bendroji mineralizacija 761 mg/l). 1990 metais ištirpusių mineralinių medžiagų koncentracija siekė net 1652,9 mg/l (Linčius, 1990). Vanduo labai kietas, pasižymi karbonatiniu kietumu (bendrasis kietumas 9,21 mg-ekv/l, 1990 metais – 13,05 mg-ekv/l). Nors vandenyje neaptikta amonio ir nitritų, bet jame didelė, viršijanti geriamajam vandeniui leidžiamą nitratų koncentracija. Jų aptikta net 62,7 mg/l, o 1990 metais buvo nustatyta koncentracija 92,5 mg/l. Vandens prastą būklę lemia aplink esantys dirbami laukai, galbūt ir drenažinio vandens prietaka.

Cheminės sudėties formulė (ekv/%)



Nustatomo komponento pavadinimas	Nustatyta vertė		
	mg/l	mg-ekv/l	ekv. proc.
Ištirpusių mineralinių medžiagų suma	761		
Sausoji liekana 180 °C	550		
Bendrasis kietumas		9,21	
Karbonatinis kietumas		6,89	
Nekarbonatinis kietumas		2,32	
Anijonai:			
Chloridai, Cl ⁻	36,08	1,02	9,83
Sulfatai, SO ₄ ²⁻	69,80	1,46	14,07
Hidrokarbonatai, HCO ₃ ⁻	420,42	6,89	66,38
Nitritai, NO ₂ ⁻	< 0,02	0,00	0,00
Nitratai, NO ₃ ⁻	62,70	1,01	9,73
Katijonai:			
Natris, Na ⁺	10,41	0,45	4,62
Kalis, K ⁺	2,91	0,08	0,82
Kalcis, Ca ²⁺	119,01	5,94	60,99
Magnis, Mg ²⁺	39,79	3,27	33,57
Amoniakas, NH ₄ ⁺	< 0,03	0,00	0,00
Kitos analizės:			
pH, pH vienetai 20 °C	7,31		
Permanganato skaičius, mg O/l	< 0,63		
Bendroji geležis, mg/l	0,05		
Savitasis elektros laidis, μS/cm	840		

Tautosakinės, kraštotyrinės, istorinės žinios

Prano Labino (gim. 1903) pasakojimu, Arimaičių šaltinį melioratoriai norėjo nudrenuoti, bet vietos žmonės neleido jo sunaikinti. Tačiau dėl aplinkinių laukų melioravimo šaltinis vis dėlto nukentėjo: prieš melioravimą jo vanduo buvo geresnis, o dabar jame atsirado „kalkių“. Iš Prano Labino sužinota, kad Arimaičių šaltinį, kaip ir kitus arti Arimaičių ežero esančius šaltinius, yra tyrę iš Maskvos atvykę specialistai, kurie puoselėjo planą visų šių šaltinių vandenį kaupti ir tiekti neva Radviliškiui (Linčius, 1990).

Tipas

Krentantis (erozinis), nedideliame eroziniame smėlėto šlaito įlinkyje

Režimas

Nuolatinio veikimo

Vandeningumas

Vidutinio vandeningumo (reikšmingas), matuotas 2014-06-17 patvankoje po vamzdžiu debitas – 2,17 l/s arba 7,8 m³/h (187 m³/d). Matyt, gali būti kintamo pajėgumo? Kitų tyrėjų duomenimis, šaltinio debitas – 1,12 l/s, arba 4,0 m³/h (97 m³/d) (Linčius, 1990)

Vandens tipas

Kalcio, magnio hidrokarbonatinis, sulfatinis

Aprašė:

P. Gedžiūnas,
Z. Zanevskij, 2014
A. Linčius