

# Bečių šaltinis

## Turistinė vertė



## Sinonimai

Bečių versmė

## Koordinatės

LKS: 535794; 6111396

## Adresas

Ukmergės r. Veprių sen.,  
Bečių km. Šaltinio g.

## Tipas

Dirbtinis šaltinis (apleistas  
fontanuojantis gręžinys)

## Režimas

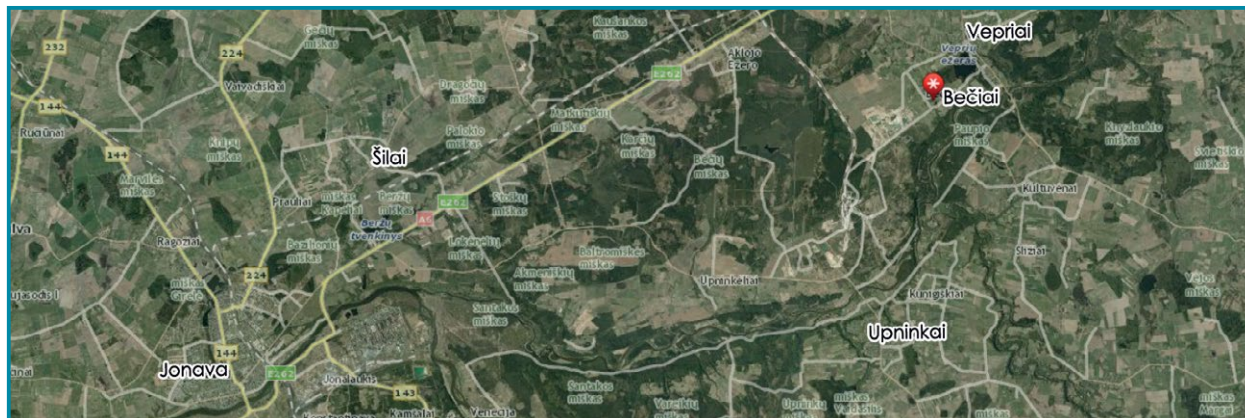
Nuolatinio veikimo

## Vandeningumas

Didelio vandeningumo,  
labai reikšmingas šaltinis.  
Šaltinio debitas daugiau kaip  
13 l/s (per 1100 m<sup>3</sup> vandens  
per parą)

## Vandens tipas

Kalcio, magnio  
hidrokarbonatinis, sulfatinis



## Aplinka

Bečių tvenkinio šiaurės vakarinėje pusėje, apie 15 metrų nuo tvenkinio kranto, buvusioje parko gėlynų vietoje liejasi Bečių šaltinis. Sovietmečiu čia buvo įrengtas gręžinys ir pastatytas šulinio pastatas, iš kurio vamzdžiu stipria srove bėga vanduo. Bečių ir aplinkinių gyvenviečių gyventojų vertinamas ir naudojamas maistui. Šaltinio aplinka sutvarkyta ir pritaikyta visuomeninėms reikmėms 2008 metais. Aplinkui iš lauko riedulių įrengta ekspozicija. Už 50 metrų dar išlikęs metalinis vandentiekio bokštas.

## Dabartinė būklė, kaptazas

Buvusio gręžinio siurblinės pamate nutiestas apie 100 mm skersmens metalinis vamzdis, per kurį ištekantis vanduo per Bečių tvenkinį – Kriokšlio upeliu patenka į Šventosios upę. Paprasta prie jo prieiti ir pasisemti vandens.

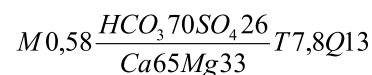
## Vandens fizikinės savybės

Versmės vanduo be skonio ir kvapo, šaltas (temperatūra – 7,8 °C). Jis silpnai šarminis (pH = 7,25). Vandens ištakoje oksidacinės sąlygos (Eh = +166 mV), jame ištirpusio deguonies koncentracija 9,25 mg/l.

## Vandens cheminės savybės

Vanduo gėlas, turi daug mineralinių medžiagų (582 mg/l). Jis santykinai kietas, pasižymi karbonatiniu (pašalinamuoju) kietumu, bendrasis jo kietumas 8,08 mg-ekv/l. Vandenyje nedaug natrio (2,93 mg/l), chlorido (8,53 mg/l) ir nitratų (2,86 mg/l), geležies ir organinės medžiagos jame neaptikta.

Cheminės sudėties formulė (ekv/%)



## Aprašė:

K. Kadūnas,  
Z. Zanevskij, 2015



Nustatomo komponento pavadinimas	Nustatyta vertė		
	mg/l	mg-ekv/l	ekv. proc.
Ištirpusių mineralinių medžiagų suma	582		
Sausoji liekana 180 °C	416		
Bendrasis kietumas		8,08	
Karbonatinis kietumas		5,41	
Nekarbonatinis kietumas		2,67	
<b>Anijonai:</b>			
Chloridai, Cl <sup>-</sup>	8,53	0,24	3,12
Sulfatai, SO <sub>4</sub> <sup>2-</sup>	95,90	2,00	25,97
Hidrokarbonatai, HCO <sub>3</sub> <sup>-</sup>	329,83	5,41	70,26
Nitritai, NO <sub>2</sub> <sup>-</sup>	< 0,02	0,00	0,00
Nitratai, NO <sub>3</sub> <sup>-</sup>	2,86	0,05	0,65
<b>Katijonai:</b>			
Natris, Na <sup>+</sup>	2,93	0,13	1,58
Kalis, K <sup>+</sup>	1,49	0,04	0,48
Kalcis, Ca <sup>2+</sup>	107,57	5,37	65,09
Magnis, Mg <sup>2+</sup>	32,92	2,71	32,85
Amoniakas, NH <sub>4</sub> <sup>+</sup>	< 0,03	0,00	0,00
<b>Kitos analitės:</b>			
pH, pH vienetai 20 °C	7,61		
Permanganato skaičius, mg O/l	< 0,63		
Bendroji geležis, mg/l	0,025		
Savitasis elektros laidis, μS/cm	636		

## Tautosakinės, kraštotyrinės, istorinės žinios

Pasibaigus kolūkių laikams, buvęs turtas už pajus buvo išdalytas darbuotojams. Tuo laiku naudotas gręžinys pasidarė niekam neberekalingas ir buvo perduotas keletui buvusių darbuotojų. Kadangi panaudoti gręžinį galimybių nebuvo, o jį likviduoti nebuvo lėšų – fontanuojantis gręžinys ir tapo Bečių šaltiniu. Bečių kaime išlikę Stolypinų giminei priklausiusių medinių dvaro rūmų krosnies su kaminu ir rūšių, taip pat ūkinų pastatų, ledainės griuvėsiai ir požeminis sandėlis. Šalia auga dvaro laikus menantys seni klevai, liepos ir vakarinė tuja. Pietryčių pusėje yra Bečių tvenkinys su vandens malūno pamatų liekanomis, apsuptas buvusio dvaro parko liekanų, senų pušų ir maumedžių. Sovietmečiu jis buvo sujungtas su Veprių ežeru 800 m ilgio kanalu. Bečių gyventojai neturi centralizuoto vandens tiekimo sistemos, todėl dažnai naudoja dirbtinio šaltinio vandenį savo reikmėms.

