

Medsėdžių šaltinis

Turistinė vertė



Sinonimai

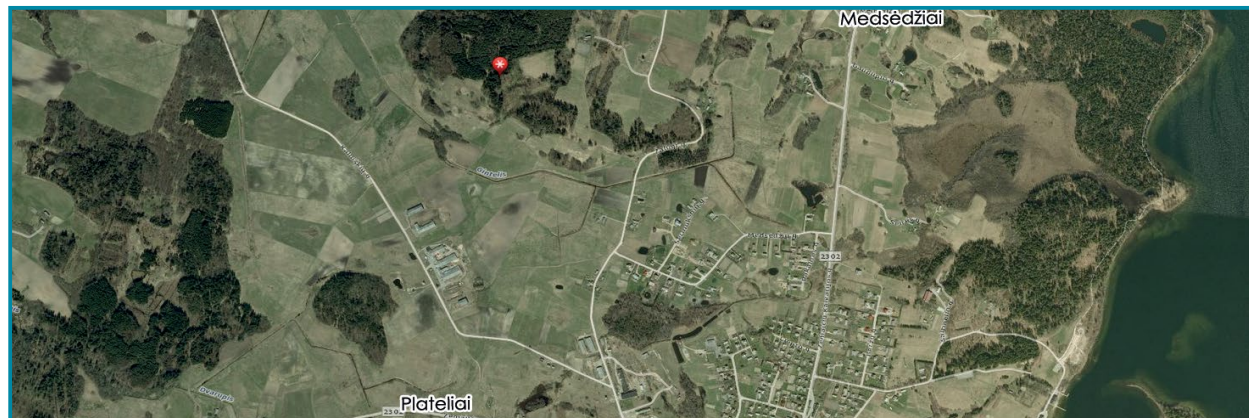
Nėra

Koordinatės

LKS: 363004; 6215916

Adresas

Medsėdžių k., Platelių sen., Plungės r. sav., ties vakarine Žemaitijos NP riba įsteigta Medsėdžių geomorfologinio draustinio teritorija. Nors šaltinis yra netoli Platelių gyvenvietės, bet jį surasti net nedideliame, mažiau lankomame Medsėdžių geomorfologinio draustinio sudėtingame miškingame reljefe yra labai sunku



Aplinka

Medsėdžių šaltinis yra krintantis erozinis (šlaitinis) ir parke viena iš aukščiausiai reljefe, net 169,5 m NN aukštyje, besiliejanti versmė. Jos ištaka net 23 metrais aukščiau nei Platelių ežero vandens lygis. Nuo didžiojo ežero į Vakarus ji nutolus tik apie 2,5 km. Šaltinis atsiveria didelės, išsišakojusios griovos smaigalyje. Šioje vietoje griovos viršutinė dalis giliau įsiterpusi į aleuritingą Medsėdžių plynaukštę. Griova stačiai dumba Pietų plynaukštės šlaitu, kerta deliuvio (dIV) nuobiryną ir atsiremia į padrėkusį molingą ir priesmėlingą išnašų kūgį. Šaltinio ištaka griovos išplatėjusiame sufoziniame cirke, išplautame vos kiek aukščiau lėkštesnės deliuvio nuobiryno šleifo juostos. Griovos šlaite sufozinis cirkas išplatėjęs (apatinėje dalyje apie 10 m skersmens) su stačiais 10–15 m aukščio šlaitais. Cirko dugnas padrėkęs, šlaitai apaugę retu klevo, lazdyno jaunuolynu. Aukščiau pašlaitėmis auga išlakios eglės su lapuočių pomiškiu.

Dabartinė būklė, kaptazas

Kiek lygesniame, šiek tiek įdubusiame sufozinio cirko dugne išlikęs senas apsamojėjęs, apkerpėjęs ir papuvęs nedidelis (55 × 70 cm) medinis (lentų) šulinėlis. Vanduo jame siekia žemės paviršių ir jo perteklius vos srūvančiomis menkomis tėkmėmis nuteka griovos dugnu. Aplink rentinį ir žemiau griova slūgso molingas durpingas šlapžemis, po juo moreninis priemolis. Šaltinis yra nuošalesnėje, sunkiai prieinamoje ir retai lankomoje miškingo šlaito vietoje. Jis nėra lankomas ar jo vanduo naudojamas.

Vandens fizikinės savybės

Šaltinio vanduo balzganai drumzlinas, kvapo neturi. Šulinyje jis kiek užsistovintis, yra prikritusių lapų ir augalų liekanų. Versmėje iš jos ištakose nėra geležies ar kitokių (išskyrus dumblą) nuosėdų. Vanduo vietoje (2012-08-29) išmatavus mobiliu matuokliu buvo 10,4 °C temperatūros. Hidrogeocheminė vandens formavimosi aplinka silpnai šarminė (pH = 7,63–7,72). Savitasis elektros laidis (SEL – 404 μS/cm), vandens oksidacinis ir redukcinis potencialas (Eh = -10 mV), deguonies kiekis (O₂ = 1,29 mg/l).

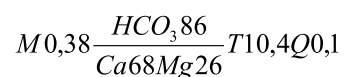
Vandens cheminės savybės

Nustatomo komponento pavadinimas	Nustatyta vertė		
	mg/l	mg-ekv/l	ekv. proc.
Ištirpusių mineralinių medžiagų suma	383		
Sausoji liekana 180 °C	252		
Bendrasis kietumas		4,76	
Karbonatinis kietumas		4,29	
Nekarbonatinis kietumas		0,47	
Anijonai:			
Chloridai, Cl ⁻	12	0,34	6,85
Sulfatai, SO ₄ ²⁻	16	0,33	6,65
Hidrokarbonatai, HCO ₃ ⁻	262	4,29	86,49
Nitritai, NO ₂ ⁻	0,02	0,00	0,00
Nitratai, NO ₃ ⁻	0,00	0,00	0,00
Katijonai:			
Natris, Na ⁺	6,5	0,28	5,51
Kalis, K ⁺	1,5	0,04	0,79
Kalcis, Ca ²⁺	69	3,44	67,72
Magnis, Mg ²⁺	16	1,32	25,98
Amoniakas, NH ₄ ⁺	0,00	0,00	0,00
Kitos analitės:			
pH, pH vienetai 20 °C	7,45		
Permanganato skaičius, mg O/l	1,40		
Bendroji geležis, Fe mg/l	0,60		
Savitasis elektros laidis, μS/cm	368		



Šaltinio vanduo gėlas, turi mažai mineralinių medžiagų. Ištirpusių mineralinių medžiagų koncentracija 383 mg/l. Vanduo santykinai kietas, pasižymi nedideliu karbonatiniu (4,76 mg-ekv/l), virinant lengvai pašalinamu kietumu. Vandenyje aptikta nitritų (0,02 mg/l), nitratų ir amonio vandenyje nėra. Vandenyje labai nedidelis natrio (6,5 mg/l) ir chloro kiekis (12 mg/l), nedaug organinės medžiagos (permanganato skaičius 1,4 mg/l). Nustatyta didelė ištirpusio vandenyje geležies koncentracija (0,6 mg/l).

Cheminės sudėties formulė (ekv/%)



Tautosakinės, kraštotyrinės, istorinės žinios

Nėra.

Tipas

Krintantis erozinis

Režimas

Nuolatinio veikimo

Vandeningumas

Mažo vandeningumo šaltinis. Nutekėjimas iš kaptuoto šaltinio menkas, apie 0,1 l/s.

Vandens tipas

Kalcio, magnio hidrokarbonatinis

Aprašė:

P. Gedžiūnas,
Z. Zanevskij, 2012