

Koplyčninkų šaltinis

Turistinė vertė



Sinonimai

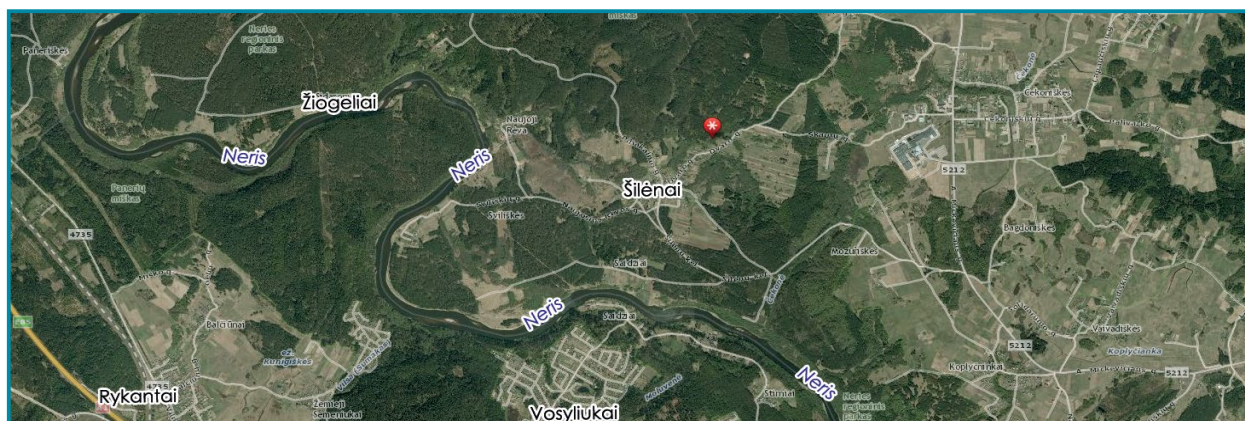
Senažacų šaltinis

Koordinatės

LKS: 569548; 6064618

Adresas

Vilniaus r. sav., Zujūnų sen., apie 0,4 k. į PV nuo Koplyčninkų k., Senažacų vietovėje, gilaus slėnio Koplyčios upelio dešiniajame krante. Neris regioninio parko rytinė dalis, apie 1 km į ŠV nuo Griovių geomorfologinio draustinio



Aplinka

Ties Koplyčninkais, Smilgiais ir Grioviais Riešės kalvota moreninė aukštuma su senesnių morenų (gtIIIgr, ftIIIgr) ruožais labai priartėja prie Neris slėnio. Jos viršutinė pietinio šlaito briauna (140 m NN) dešiniajame paslėnyje nuo upės vagos tenutolusi 500–550 m, ties Giruliais – kiek daugiau, apie 1,5 km. Šis aukštumos pakraštys suskaidytas fluvio-glacialinės erozijos, labai suraižytas senovinių griovų ir turi stačiai atragiotąjį smėlingą vietovaizdį, kuris dėl šlaitų statumo nenaudojamas agrarinei žemėnaudai ir apaugęs spygliuočių mišku. Aukštumos pakraščiai artėjant prie Neris senslėnio paviršiuje gausiau plyti smėliniai įvairios genezės fluvio-glacialiniai (ftIIIgr, fIIIbl) gruntai, statesnėse pašlaitėse bei platesnėse ir giliose griovose „užpilti“ deliuvio (dIV) nuobirynais. Šaltinis atsiveria dešiniajame Koplyčios upelio (5 km) krante, sulėkštėjusio šlaito įlinkime.

Giliame su labai stačiais (20–30 m aukščio) šlaitais upelio slėnyje vaga krenta 130–110 m NN altitudėse, šaltinis išsilieja apie 125 m NN padrėkusiame išnašų kūgyje iš smėlinių (ftIIIgr) nuogulų sluoksnio, už-

kloto deliuvio (dIV) nuobirynu. Kepališko kūgio (20 x 40 m) paviršių vagoja negilios išgraužos Susidariusios didelės išplovos smaigalyje iš po durpingo juodžemio veržiasi šaltiniuotas vanduo. Apie ištakos versmę (papelkėjime) auga krūmynas (karklai, gluosniai, nedideli juodalksniai). Aukščiau gilaus slėnio šlaituose – pušynas. Iš versmės vanduo nuteka gelsvo smėlio išklota išplova su žvirgždu ir nedideliais rieduliais. Palikęs pelkutę, siaura srovele teka pietų kryptimi. Už 30–40 m padaro vingį į rytus ir įteka į Koplyčios upelį iš dešinės.

Dabartinė būklė, kaptazas

Šaltinio aplinka natūrali (neužteršta), krūmynu ir medžiais apaugusio giliai įsirežusio slėnio. Nelankomas, nekaptuotas. Nėra nuorodų ir informacijos, sunkokai surandamas. Labiau žinomas vietiniams senbuviams. Keli pradiniai šaltinio ištakos židiniai atsiveria padrėkusiame, klampiam durpžemyje, kuris nuklojęs upelio vingio aukštesnį krantelį (išnašų kūgį). Virš upelio vagos pakilęs 2–3 metrus.

Vandens fizikinės savybės

Gilesnėje susidariusios išplovos vietoje (duburiuke) vanduo skaidrus, bekvapis, nėra geležies nuosėdų. Išmatavus mobiliu matuokliu (2014-03-14) vanduo buvo 6,8 °C temperatūros, silpnai šarminis (pH – 7,48). Savitasis elektros laidis (SEL) – 552 μS/cm, vandens oksidacinis ir redukcinis potencialas Eh = +207 mV, daug deguonies (O₂ = 14,66 mg/l).

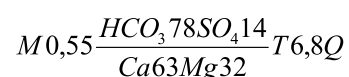
Vandens cheminės savybės

Nustatomo komponento pavadinimas	Nustatyta vertė		
	mg/l	mg-ekv/l	ekv. proc.
Ištirpusių mineralinių medžiagų suma	546		
Sausoji liekana 180 °C	372		
Bendrasis kietumas		6,53	
Karbonatinis kietumas		5,70	
Nekarbonatinis kietumas		0,83	
Anijonai:			
Chloridai, Cl ⁻	10,48	0,30	4,10
Sulfatai, SO ₄ ²⁻	50,70	1,06	14,50
Hidrokarbonatai, HCO ₃ ⁻	347,81	5,70	77,98
Nitritai, NO ₂ ⁻	< 0,02	0,00	0,00
Nitratai, NO ₃ ⁻	15,37	0,25	3,42
Katijonai:			
Natris, Na ⁺	5,92	0,26	3,80
Kalis, K ⁺	2,31	0,06	0,88
Kalcis, Ca ²⁺	86,44	4,31	62,92
Magnis, Mg ²⁺	27,05	2,22	32,41
Amoniakas, NH ₄ ⁺	< 0,03	0,00	0,00
Kitos analizės:			
pH, pH vienetai 20 °C	7,68		
Bendroji geležis Fe, mg/l	0,13		
Savitasis elektros laidis, μS/cm	572		



Vanduo gėlas, turi daug mineralinių medžiagų, bendroji jo mineralizacija 546 mg/l, kietas (kietumas 6,53 mg-ekv/l), pasižymi karbonatiniu, lengvai pašalinamu kietumu. Nitritų ir amonio neaptikta, nedidelė ir geležies koncentracija (0,13 mg/l). Nustatyta padidėjusi nitratų koncentracija (15,37 mg/l).

Cheminės sudėties formulė (ekv/%)



Tautosakinės, kraštotyrinės, istorinės žinios

Tikima, kad šaltinio vanduo gydomųjų savybių turi todėl, jog teka prieš saulę. Norint pasveikti, vandeniui buvo prausiamasi per saulėtekį arba saulėlydį. Seniau žmonės šaltinį gausiai lankė. Netoli, Neryje prieš srovę nuo Kopyčios upeilio santakos, tarp Kopyčninkų ir Valų k. yra buvusi Vestuvių akmenų grupė (Vaitkevičius, 2004).

Tipas

Krentantis, atsiveria iš grunto smėlingo sluoksnio išnašų kūgio viduryje (gruntinis vanduo)

Režimas

Nuolatinio veikimo

Vandeningumas

Vizualiai galima priskirti net vidutinio vandeningumo versmei, kurios debitas gali siekti iki 20–30 m³/h

Vandens tipas

Kalcio, magnio hidrokarbonatinis, sulfatinis

Aprašė:

P. Gedžiūnas,
Z. Zanevskij, 2014