

Jakubausko šaltinis

Turistinė vertė



Sinonimai

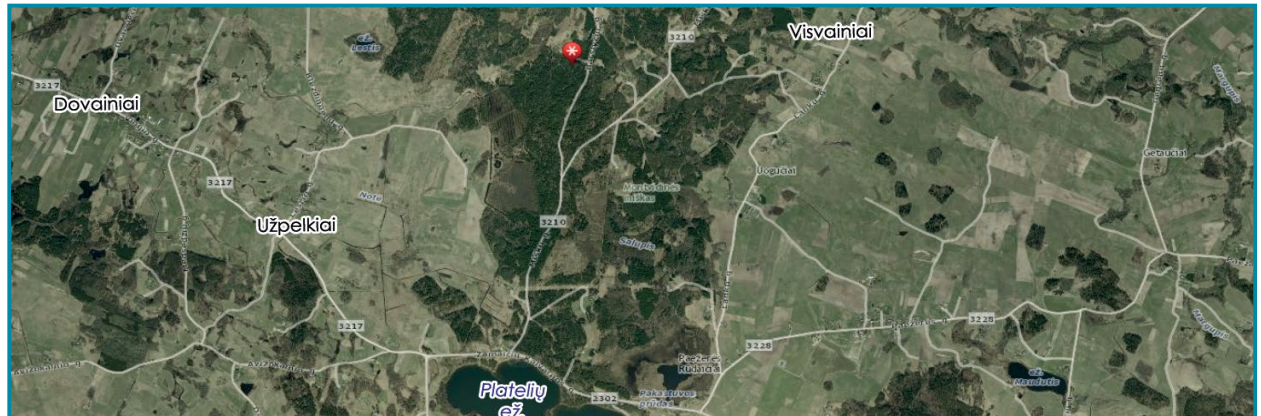
Nėra

Koordinatės

LKS: 365520; 6219516

Adresas

Jockių k., Platelių sen.,
Plungės r. sav. Šaltinis yra
2,3 km į šiaurę nuo Platelių
ežero, Montvidinės miške
netoli Užpelkių telmologinio
draustinio (ŽNP miškų ūkio
valdos). Žinant, versmes
nesunku surasti, bet
pašaliniam kelio prie jų teks
klausti vietos gyventojų.



Aplinka

Šaltinis silpnomis versmelėmis išsprūsta lėkštame šlaitelyje, kairiau (apie 30–50 m) nuo lomon atvedusio keliuko. Apie 100–150 m šiauriau, kitoje keliuko pusėje miško slepiama viensėdijos valda. Prie nedidelio, kaptuoto šaltinėlio galima beveik privažiuoti automobiliu, dviračiu, pėsčiomis teks vos palypėti šlaiteliu palei kirtavietę įmintu takeliu. Šaltinis kraštinių darinių kalvų šlaite pakilęs gana aukštai reljefe (163 m NN). Gruntinis vanduo menkiausiai raižytoje smėlingoje vietovėje slūgso negiliai apie 3–5 m gylyje, jo laisvam paviršiui svyruojant kažkur ties 160 m NN altitute. Jis daugiausia susikaupęs 10–20 m storio fluvioglacialinės kilmės (ftIIIbl) įvairaus smėlio sluoksnyje. Pastarąjį asluoja Baltijos (gIIIbl) ir Grūdės (gIIIgr) morenos, kurių bendras storis čia gali siekti net iki 35 metrų. Kvartero tarpmoreninių sluoksnių pjezometrinis lygis nepakyla aukštai ir nusistovi apie 20–30 m gylyje nuo žemės paviršiaus, apytiksliai ties 140 m NN altitute. Todėl spūdiniam vandeniui pasiekti pakilesnį kalvotą paviršių, o tuo labiau išsiveržti šaltiniais nėra galimybės. Šaltiniuotas versmes gali maitinti tik gruntinis vanduo.

Dabartinė būklė, kaptazas

Šaltinėlis labai išmoningai kaptuotas nuo laiko pajuodusia medine apie 50 cm skersmens statinaite, uždengta dvipusiu pakeliamu mediniu dangčiu. Statinaitės kraštai nuo duobės dugno pakilę apie 25–30 cm, nuo savito rentinėlio viršaus iki šaltiniuojančio dugno 45 cm. Vos iššokęs virš žemės vanduo nuteka nuo laiko suskilusiais statinaitės kraštais.

Vandens fizikinės savybės

Šaltinio vanduo yra švarus, skaidrus, bekvapis. Versmėje nėra geležies ar kitokių (išskyrus dumblą) nuosėdų. Šaltinio vanduo vietoje (2012-09-12) išmatavus mobiliu matuokliu buvo kiek aukštesnės (11 °C) temperatūros dėl užsistovėjimo rentinėlyje. Hidrogeocheminė vandens formavimosi aplinka silpnai šarminė (pH = 7,74).

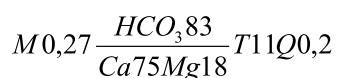
Savitasis elektros laidis (SEL = 289 μS/cm), vandens oksidacinis ir redukcinis potencialas (Eh = +225 mV), deguonies kiekis (O₂ = 6,45 mg/l).

Vandens cheminės savybės

Nustatomo komponento pavadinimas	Nustatyta vertė		
	mg/l	mg-ekv/l	ekv. proc.
Ištirpusių mineralinių medžiagų suma	274		
Sausoji liekana 180 °C	184		
Bendrasis kietumas		3,35	
Karbonatinis kietumas		2,95	
Nekarbonatinis kietumas		0,40	
Anijonai:			
Chloridai, Cl ⁻	10	0,28	7,89
Sulfatai, SO ₄ ²⁻	14	0,29	8,17
Hidrokarbonatai, HCO ₃ ⁻	180	2,95	83,10
Nitritai, NO ₂ ⁻	< 0,02		
Nitratai, NO ₃ ⁻	2	0,03	0,85
Katijonai:			
Natris, Na ⁺	4,60	0,20	5,59
Kalis, K ⁺	1	0,03	0,84
Kalcis, Ca ²⁺	54	2,69	75,14
Magnis, Mg ²⁺	8	0,66	18,44
Amoniakas, NH ₄ ⁺	< 0,03		
Kitos analitės:			
pH, pH vienetai 20 °C	8,05		
Permanganato skaičius, mg O/l	1,40		
Bendroji geležis, Fe mg/l	0,05		
Savitasis elektros laidis, μS/cm	268		

Šaltinio vanduo gėlas, turi mažai mineralinių medžiagų. Bendroji ištirpusių mineralinių medžiagų suma (bendroji mineralizacija) 274 mg/l. Vanduo santykinai kietas, bendrasis kietumas siekia 3,35 mg-ekv/l. Jakubausko šaltinio vandenyje nedaug chloridų (10 mg/l), natrio (4,6 mg/l), nedidelis ir organinės medžiagos kiekis (permanganato indeksas 1,4 mg/l). Nustatytas ir nedidelis geležies kiekis (0,05 mg/l).

Cheminės sudėties formulė (ekv/%)



Tautosakinės, kraštotyrinės, istorinės žinios

Nėra.

Tipas

Krintantis kontaktinis

Režimas

Nuolatinio veikimo

Vandeningumas

Mažo vandeningumo, nereikšmingas šaltinis – debitas vizualiai gali būti tik apie 0,1–0,2 l/s

Vandens tipas

Kalcio, magnio hidrokarbonatinis

Aprašė:

P. Gedžiūnas,
Z. Zanevskij, 2012