

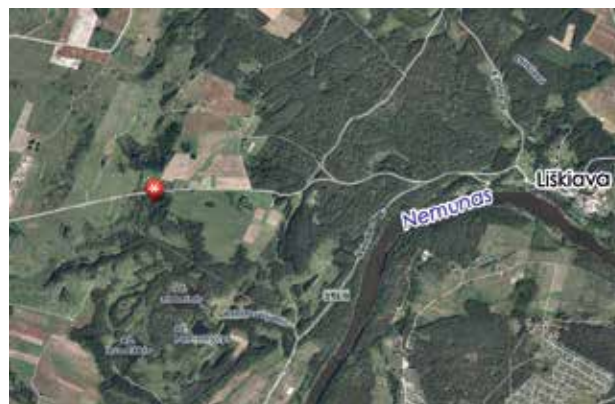
## Svilo karčemos šaltinis



Šaltinio pavadinimas (sinonimai)	Ricelių šaltinis
Koordinatės (LKS)	x – 500596; y – 5993642
Tyrimo data	2014-12-18
Turistinė vertė	😊 😊 😊

### Adresas ir prieinamumas lankyti

Varėnos r. sav., Merkinės sen., rytiniai Ricelių kaimavietės paribiai ties laukuose išsimėčiusiais vienkiemiais. Šaltinis yra kairiajame Kreisos apslėnyje apie 250 m (į šiaurę) nuo upelio vagos, palei Liškiavos–Ricelių senąjį kelią. Nuo jo šalikele nutolęs maždaug 150 m kairiau (į pietus) ir veržiasi dvišakos griovos smaigalyje. Nuo Nemuno vagos versmė kairiuoju krantu šiaurės vakarų kryptimi nutolusi apie 1,7 kilometro. Šaltinis yra senojoje pakelėje nuo Ricelių pavažiavus apie 1 km (į rytus) arba tuo pačiu keliu iš priešingos pusės – tolyn nuo Liškiavos (į vakarus) apie 3 kilometrus. Ties juo ir miškingu šaltiniuotos griovos smaigaliu, tik kitoje kelio pusėje lauke yra vienkiemis. Šaltiniuotą vietą neužtruks pasiekti vaizdingu keliu. Dzūkijos nacionalinis parkas, Liškiavos kraštovaizdžio draustinis.



### Orografinė padėtis, hidrogeologinės sąlygos ir aplinka



Padrėkusioje griovos šlaito dauboje pasirodo pirmosios Svilo karčemos šaltinio srovelės

Dar vienas smalsumą keliančio pavadinimo šaltinis arba net nemažas padrėkęs šaltiniuotas ruožas atsiveria pačiame Dzūkijos nacionalinio parko valdų pietvakariniame pakraštyje, Kreisos kairiajame aukštesniame apslėnyje. Čia Ančios zandrinės lygumos išoriniame paribyje, atsirėmusiame į Nemuno senaslėnį, Kreisa visame kairiajame krante palikusi Ricelių–Liepiškių kraštinių morenų (gtIIIgr) smulkių, net iki 130–142 m NN iškilusių kalvėlių samplaikas išlenkia didoką vingį

ir pertekėjusi Vidutinio bei Pamelnų ežerėlius nuskuba į Nemuną. Jos slėniukas, nusukęs nuo moreninių kalvelių tvirtesnės pašlaitės ir žemupyje išsprūdęs į lengviau erozijos ardomas fluvioglacialinius (fIIIgr, fIIIbl) panemunės smėlynus, smarkiai išplatėja, išsišakoja įsigrauzęs padrėkusių lomų „rankovėmis“ ir įdubęs papelkėjusių ežerokšnių duburiais. Kreisos žemupyje slėnio dugnas išklotas suplautomis Baltijos (fIIIbl), o šlaitai ir aukštesnis paslėnis iškelti kiek senesniais Grūdų (fIIIgr) laikmečių įvairaus rupumo smėliais. Šlaitų statesnės vietos nuklotos deliuvio (dIV), vietomis nuo viršutinių jų briaunų iš po smėlio išnyra Grūdų (gtIIIgr) kraštinės morenos pakilumos. Įvairias fluvioglacialinės kilmės smėlines nuogulas čia asloja negiliai slūgsanti Grūdų (gtIIIgr) morena, kurios kraigas nelygus, smarkiai eroduotas vandens srautų. Morena šioje vietovėje sudaro paviršinių smėlinių (fIIIbl, fIIIgr) nuosėdų gruntinio vandens asluojantį vandensparinį guolį, kurio storis siekia 15–20 m ir izoliuoja spūdinio (tarpmoreninio) vandens sluoksnius iš viršaus. Skirtingai nei senajame Nemuno slėnyje ji čia nėra visiškai išplauta, o kiek vakariau apibūdinamo šaltinio – Ricielių ir Liepiškių apylinkėse pakildama į viršų atsidengia nemažu smulkiai kalvotų kraštinių moreninių darinių (gtIIIgr) masyvu žemės paviršiuje.



Susiliejęs vanduo viena išplova skuba į Kreisos upeliuką

Ją iš viršaus dengiančių paviršinių fluvioglacialinių nuogulų sluoksnis nuo vakarų pusės storėja link Nemuno senslėnio ir Kreisos žemupio pasiekdamas 18 m ir didesnį storį. Pagal artimiausio nuo šaltinio grėžinio (grėž. 38994, Liškiava) duomenis, šių birių nuogulų gruntinį vandeningąjį sluoksnį suklojusios žvirgždo-gargždo nuogulos bei tamsiai ir šviesiai rudas, įvairus, vietomis molingas kvarcinis-laukošpatinis smėlis.

Vietomis gerai išrūšiuotas su smulkiu žvirgždu ir gargždu iš nuosėdinių ir magminių uolienų iki 20–50 procentų. Šiuo imliu infiltracijai birių nuogulų sluoksniu ir krypta gruntinio vandens srautas link Nemuno ir Kreisos įdubusio ežerėlių guoliais žemupio. Juose nusidrengia paviršinėmis tėkmėmis, šlaituose išsilieja gausiais šaltiniais, ypač tam palankiose smėlinių ir rišlių molinių (priemolio) nuogulų sąlyčio vietose įrėztose ir atvertose griovomis.

Taip ir Svilo karčemos šaltinis liejasi Kreisos kairiakrančio erozinio ir nuošliaužinio šlaito gilios (20–25 m), dvišakos griovos smaigalyje – viršutiniame duburėtame krantelyje. Šios stačios, neilgos (300–400 m) ir kabančios Kreisos kairiajame krante griovos žiotys (100 m NN) yra apie 500 m prieš upelio srovę nuo pratakaus Vidutinio ežerėlio (91,3 m NN). Šaltinis išteka griovos viršutiniame (šiauriniame) gale, įlinkusiam padrėkusia dauba šlaite tarp dviejų jos atšakų apie 122 m NN aukštyje. Nuo Kreisos vagos ties griovos žiotimis jis pakilęs apie 22 m aukščiau ir veržiasi apie 250 m šiauriau jos tėkmės. Virš netoliese, tuoju už upelio vingio tyvuliuojančio Vidutinio ežerėlio vandens yra aukščiau net 30–31 metra.

Nors šaltinio ištaka vyksta aukštai paslėnyje, ir visas atsivėrusio griovoje duburio dugnas padrėkęs bei užpelkėjęs. Jo pašlaitėje beveik 100 m ruože vyksta lėtas vandens, pasklidusio



Svilo šaltinio srovė gyva net žiemą

padrėkusiame paviršiuje, sruvenimas žemyn. Daubos dugne vanduo renkasi į atskiras vageles, o dar toliau – į vientisą išplovą (vagą), kuria vanduo ir nuskuba į Kreisos upelį. Šaltinis yra krentantis, kontaktinis, gausiais padrėkimais atsivėręs papelkėjusio duburio griovoje dugne. Nuolatinio veikimo. Šlapias šaltiniuotas griovos šlaitas pasruvęs vandeniui apie 100 m pločio ruože, nuolaidus į pietryčių pusę. Į šią pusę pradžioje nuteka ir išplovos tėkmė, vėliau tiesiai pasukdama į Kreisą, labiau pietų kryptimi. Vanduo veržiasi iš įvairaus smėlio su žvirgždu sluoksnio (fIIIgr), vietomis iš po jo matyti atplautas rudas moreninis priemolis (gtIIIgr). Šaltinį girdo fliuvioglaciacinių birių nuogulų gruntinis vanduo, į padrėkusį duburį besiveržiąs nedideliais išsklaidytai ištakos židiniiais.

### Dabartinė būklė ir kaptazas

Šaltinis nekaptuotas, nesunkiai randamas. Jis yra natūraliai išsivysčiusios griovos smaigalio su dauba išplatėjusiame šlaito įlinkyje. Padrėkusiame, nendryno, žolynų ir lapuočių medžių priaugusiame smėlėtame, vietomis klampotame pašlaitinės daubos dugne išsivysčiusi aktyvi ištaka, greitai iš vandens prisotinto įdubimo nutekanti žemyn link Kreisos upelio vandeninga, stačiais kranteliais, siaurai įsirėžusia išplova. Nuolat srovendama, kartais net žiemą nepasislepia po sniegu ir ledu. Nors šaltinis ir yra netoli kelio, bet mišku ir krūmais užžėlusioje drėgnoje griovoje nėra dažniau lankomas. Link jo nėra nuorodų ir labiau išmintų takų.

### Vandens fizinės savybės

Vanduo skaidrus, užsistovėjusiose vietose pasidrumstęs, bekvapis, nėra geležies nuosėdų. Išmatavus mobiliu matuokliu (2014-12-18) vanduo buvo žemos 1,4 °C temperatūros (smarkus sniego ir ledo tirpymo poveikis), silpnai šarminis (pH – 8,04). Savitasis elektros laidis (SEL – 418 μS/cm), vandens oksidacinis ir redukcinis potencialas (Eh = +59 mV), daug deguonies (O<sub>2</sub> = 10,92 mg/l).

### Vandens cheminės savybės

Svilo karčemos šaltinio vanduo yra gėlas, turi mažai mineralinių medžiagų. Jame ištirpusių medžiagų koncentracija 439 mg/l, vanduo santykinai kietas (bendrasis vandens kietumas – 5,67 mg-ekv/l). Amonio (0,07 mg/l) ir nitratų (2,89 mg/l) koncentracija būdinga foninėms reikšmėms. Vandenyje ištirpusios geležies koncentracija net keturis kartus didesnė (0,81 mg/l) už geriamajam vandeniui nustatytą vertę (0,2 mg/l).

Šaltinio vanduo priskiriamas kalcio, magnio hidrokarbonatiniams, sulfatiniams tipui. Cheminę jo sudėtį galima išreikšti Kurlovo formule:

$$M0,44 \frac{HCO_3,75SO_4,19}{Ca68Mg27} T1,4Q.$$

Nustatomo komponento pavadinimas	mg/l	Nustatyta vertė	
		mg-ekv/l	ekv. proc.
Ištirpusių mineralinių medžiagų suma	439		
Sausoji liekana 180 °C	306		
Bendrasis kietumas		5,67	
Karbonatinis kietumas		4,32	
Nekarbonatinis kietumas		1,35	
<b>Anijonai:</b>			
Chloridai, Cl <sup>-</sup>	10,50	0,30	5,20
Sulfatai, SO <sub>4</sub> <sup>2-</sup>	52,75	1,10	19,06
Hidrokarbonatai, HCO <sub>3</sub> <sup>-</sup>	263,51	4,32	74,87
Nitritai, NO <sub>2</sub> <sup>-</sup>	< 0,02	0,00	0,00
Nitratai, NO <sub>3</sub> <sup>-</sup>	2,89	0,05	0,87
<b>Katijonai:</b>			
Natris, Na <sup>+</sup>	6,27	0,27	4,52
Kalis, K <sup>+</sup>	1,60	0,04	0,67
Kalcis, Ca <sup>2+</sup>	81,86	4,08	68,23
Magnis, Mg <sup>2+</sup>	19,35	1,59	26,59
Amoniakas, NH <sub>4</sub> <sup>+</sup>	0,07	0,00	0,00
<b>Kitos analizės:</b>			
pH, pH vienetai 20 °C	7,33		
Permanganato skaičius, mg O/l	2,16		
Bendroji geležis, mg/l	0,81		
Savitasis elektros laidis, μS/cm	488		

### Tautosakinės, kraštotyrinės, istorinės žinios

Šaltinio pavadinimas ir dabar įvardija netoliese buvusią karčemą, kurių ir šio miškingo krašto pakelėse būta ne vienos. Juo labiau kad netoli šaltinio yra senas ir dzūkuose narsa ir karingumu išgarsėjęs vyrų kaimas, kurie savo teises drąsiai gindavę net nuo daug stipresnių. Liaudyje gyvas pasakojimas, kad šiose vietovėse gyvenę riteriai, kurie dzūkiškai buvo vadina mi „ricieliais“. Nuo to ir Ricelių kaimo pavadinimas. Jis pirmą kartą rašytiniuose dokumentuose minimas nuo 1744 metų. Visiškai netoli, prie Nemuno prigludę dar ir Gailiūnai, kurie žmonių poringėse, matyt, taip pat ne veltui pavadinami – „galiūnais“. Todėl „neprastai“ šių vietovių vyriai reikėję ir Svilo karčemos ... (pagal Marijoną Navickienę, Riceliai, 2001).