

# Pakampio šaltinis

## Turistinė vertė



## Sinonimai

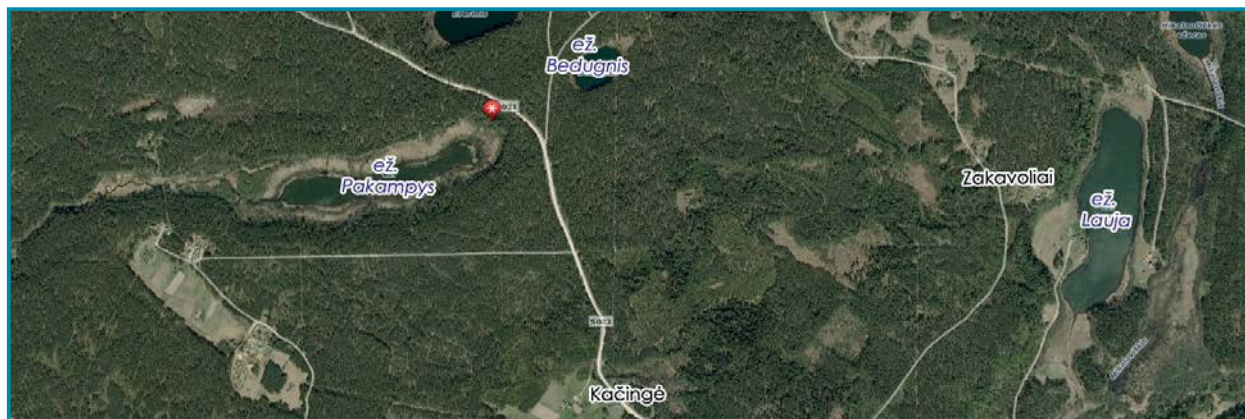
Nėra

## Koordinatės

LKS: 509657; 6005447

## Adresas

Varėnos r. sav., Merkinės sen., Netiesų miško šiaurinis pakraštys apie 1,2 km į PV nuo Pelekiškės kaimo. Šaltinis yra R–ŠR Pakampio apyežeryje, apie 300 m nuo ežero, sauso ir medžiais apaugusio šlaito papėdėje. Čia pat paežerės pelkutėse ties šaltiniu prasideda ir trumpučio Kempės (3,9 km) upeliuko šaltiniuotos ištakos. Prie šaltinio iš Merkinės link Rudnios, Apsingės tenka pavažiuoti apie 4 km rajoniniu keliu (žvyrkeliu), kur miškuose prie pat žvyrkelio didelio vingio tarp Kačingės ir Rudnios kaimų iš vakarinės pusės priartėja pušynų apsuptas, padrėkęs duburys su pailgu Pakampio ežeriuku. Jis tarp liūnų tyvuliuoja pirmasis Kempės aukštupyje iš visos ežerokšnių virtinės, „suvertos“ šia upaite. Visiškai šalia, už gūbrio kitoje žvyrkelio pusėje (į ŠR nuo šaltinio) slepiasi dar du akliniai, neturi nei intakų, nei ištako apvalaini Ešerinis (3,7 ha) ir mažesnis Bedugnis. Nuo šaltinio, kaip ir siaurai pailgas, pratakus Pakampis, jie nutolę panašiai apie 300 m, tik į priešingą (ŠR) pusę. Dzūkijos nacionalinis parkas, Netiesų hidrografinis draustinis



## Aplinka

Pakampio šaltinis liejasi Dzūkų aukštumos pietiniame pakraštyje, ten į Masališkių fluvioglacialinių duburį giliau įsirežusio Kempės slėniuko aukštupyje. Prie pat šaltinio atsivėręs Kempės aukštupio slėniuko ruožas su pratakiniu siauru (400 m ilgio) ežeru, įdubęs tarp aukštesnės (iki 100–108 m NN) ir palei Nemuno senslėnį išplatėjančios kontinentinių kopų (vIV) banguotos lygumos. Pakampio ežero duburys apsuptas smėlynuose augančių pušynų, stačiašlaitis, kiek praplėstas ir yra apie 200–250 m pločio ir 800 m ilgio. Lėkštą (apie 76–77 m NN) su papelkėjimais (bIV) apyežerio dugną, giliau slepiančią smėlingą, kartais net aleuritingą-molingą senovinių deltų arba priedyninių baseinų pakraščių (aIIIbl, fIIIbl, lgIIIbl) nuogulomis išklotą Pakampio ežero dubens guolį, iš šonų supa deliuvio (dIV) nuobirynais padengti šlaitai. Ties šaltinio ištaka ežerinio duburio smaigalio gale jie yra apie 10–14 m aukščio, su nuogriuvomis atvertais skardukais ir padrėkę, kitur palei duburį, ypač pietiniai šlaitai paaukštėja iki 20 m ir daugiau, dengiami miško ir labiau stabilūs. Pakampio šaltinio ištakos vietoje iš skardingo šlaitelio

padrėkusios papėdės, daug kur prispaustos deliuvio nuobiryno, iš kelių židinių išskaidytomis išplovomis į upokšniuką susiliejęs vanduo per pelkę plūsta į Pakampio ežeriuką.

## Dabartinė būklė, kaptazas

Nors gausiai vandeniu plūstančias versmes rasti nėra klaidu, bet pašalinių jos retai lankomos. Šaltiniai atsivėrę miškingo šlaito papėdėje, įkritusioje į ežerinių duburį. Trykšta natūraliame žmogaus neliestame miško ir pelkės paribyje. Jie nekaptuoti, nėra pastebimesnio tako ir nuorodų juos pasiekti. Nuo šlaito su žemiau trykstančiomis versmėmis pro retų medžių sieną į vakarų pusę atsiveria pailgame duburyje įkritusios pelkės plynė su Pakampio ežeru.

## Vandens fizikinės savybės

Vanduo švarus, skaidrus, be kvapo. Prie nedidelių pavienių židinių ir sekliose su užsistovintu vandeniu jų išgraužose kai kur susidaro geležinga plėvė, nuosėdų. Išmatavus mobiliu matuokliu (2014-04-17)

vanduo buvo 8,2 °C temperatūros, silpnai šarminis (pH = 7,76). Savitasis elektros laidis (SEL) – 304 μ cm), vandens oksidacinis ir redukcinis potencialas Eh = -38 mV), deguonies (O<sub>2</sub> = 5,73 mg/l).

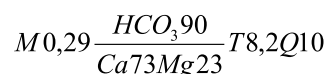
## Vandens cheminės savybės

Nustatomo komponento pavadinimas	Nustatyta vertė		
	mg/l	mg-ekv/l	ekv. proc.
Ištirpusių mineralinių medžiagų suma	290		
Sausoji liekana 180 °C	186		
Bendrasis kietumas		3,50	
Karbonatinis kietumas		3,40	
Nekarbonatinis kietumas		0,10	
<b>Anijonai:</b>			
Chloridai, Cl <sup>-</sup>	4,19	0,12	3,19
Sulfatai, SO <sub>4</sub> <sup>2-</sup>	11,02	0,23	6,12
Hidrokarbonatai, HCO <sub>3</sub> <sup>-</sup>	207,47	3,40	90,43
Nitritai, NO <sub>2</sub> <sup>-</sup>	0,09	0,00	0,00
Nitratai, NO <sub>3</sub> <sup>-</sup>	0,86	0,01	1,27
<b>Katijonai:</b>			
Natris, Na <sup>+</sup>	2,01	0,09	2,49
Kalis, K <sup>+</sup>	0,83	0,02	0,55
Kalcis, Ca <sup>2+</sup>	53,35	2,66	73,68
Magnis, Mg <sup>2+</sup>	10,24	0,84	23,27
Amoniakas, NH <sub>4</sub> <sup>+</sup>	< 0,03	0,00	0,00
<b>Kitos analizės:</b>			
pH, pH vienetai 20 °C	7,88		
Savitasis elektros laidis, μS/cm	322		

Šaltinio vanduo gėlas, turi mažai mineralinių medžiagų (290 mg/l). Jis santykinai kietas, bendrasis vandens kietumas 3,50 mg-ekv/l. Vandenyje nedaug natrio (2,01 mg/l), chlorido (4,19 mg/l) ir nitratų (0,86 mg/l).



Cheminės sudėties formulė (ekv/%)



## Tautosakinės, kraštotyrinės, istorinės žinios

Nėra

### Tipas

Šaltinis (šaltiniuotas ruožas iš kelių židinių) yra krentantis, erozinės kilmės

### Režimas

Nuolatinio veikimo

### Vandeningumas

Šaltiniuotas ruožas yra pajėgus, vizualiai didelio debito (iki 10 l/s arba apie 30–50 m<sup>3</sup>/h, nutekantis bendra išplova ar upokšniu į pelkę su ežeru)

### Vandens tipas

Kalcio, magnio hidrokarbonatinis

### Aprašė:

P. Gedžiūnas, Z. Zanevskij, G. Kibirkštis, 2014