

Skroblaus slėniuko versmelė ir Birono duobelės šaltinis

Turistinė vertė



Sinonimai

Skroblaus versmė, Birono (Plokščio) duobelė

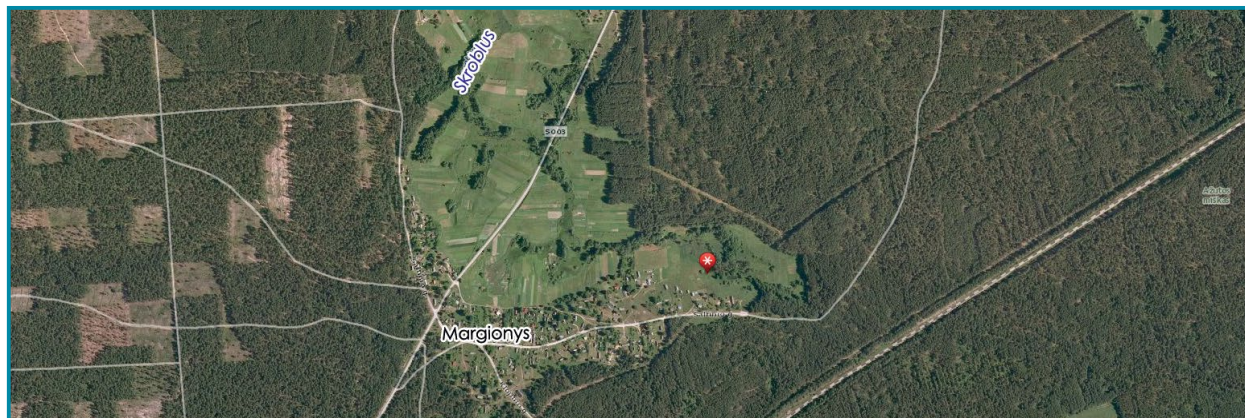
Koordinatės

LKS: 519674; 5984802

LKS: 519475; 5984802

Adresas

Varėnos r. sav., Marcinkonių sen., Skroblaus aukštupio slėnis ŠR Margionių k. pakraštyje. Dzūkijos nacionalinis parkas, Kapiniškių kraštovaizdžio draustinis. Ką tik palikęs nuošalesnį papelkėjusį termokarstinį duburį su „Bobos daržo“ šaltiniu Skroblaus pasroviui (V–ŠV kryptimi) iškart „pasigauna“ dar iš dviejų versmių besiliejančių vandenį. Šių išteklių iš požemio vanduo suteka į upelį iš abiejų jo krantų, tėkmėmis šlaituose beveik vienas priešais kitą trykštančiais šaltiniais. Versmės yra skirtinguose upeliuko krantuose ties pažintinio tako pradžia ir maždaug apie 150–200 metrų žemiau paslėniui pagrindinės Skroblaus išteklių vietos (vandeniu pasrūvusio, išplovomis išvago to įdubusio termokarstinio duburio). Dešiniajame upelio krante negilioje padrėkusioje su stačiais kranteliais lomoje išplovose tarp žolynų mirga Skroblaus slėniuko versmelė. Kitame priešpriešiniame arba kairiajame jo šlaite atsiveria dar viena, bene gražiausia Margionių kaimo verdenė – Birono duobelės šaltinis. Link jų nėra tako ir nuorodų, todėl tik smalsus parko lankytojas gali jas pamatyti



Aplinka

Pirmasis šaltinis ar Skroblaus slėniuko versmelė atsiveria pailgoje išplautoje lomoje dešiniajame aukštesniame upelio krantelyje, apie 50 m į ŠR nuo pažintinio tako pradžios tiltelio. Link jo nuo paties tako plyti sausa su sustabarėjusiais žolynais pieva. Joje staiga ir atsiveria link Skroblaus vagos kryptanti loma. Smaigalyje ji siaura su statokais šlaitukais, išraižyta vandeniu srovenančių išplovų ir išvarpyta seklių šaltiniuojančių smėlingų duobučių. Jos dugne atvertas geltono smulkaus smėlio fluvio-glacialinės (fIIgr) kilmės vandeningasis sluoksnis. Nuožulniai lėkštas (apie 117 m NN) lomos smaigalio dugnas išvarpytas šaltiniuojančių židinių, visas paplūdes vandeniu. Susiliejęs išplova vanduo iš lomos per išplatėjusią termokarstinę terasą nuteka į upelio vagą. Antrasis ar Birono duobelės šaltinis veržiasi kairiajame Skroblaus upeliuko krante, apie 150 m pašlaite į vakarų pusę nuo pažintinio tako pradžios tilto ir apie 50 m į šiaurę nuo Margionių kaimo galinių pakiemių. Nuo upelio jis į PV nutolęs taip pat panašiu 50–60 m atstumu. Tai vienas iš vaizdingesnių ir įdomesnių požeminio vandens išteklių židinių Margionyse, vertingas hidrogeologiniu požiūriu.

Vanduo nedidelėje pusapvalėje verdenės duobutėje nuolatos kyla į viršų, maišydamas smiltis, kilnodamas iš jų vis naujus pulsuojančius ratilus. Vanduo liejasi iš gausiai apvandenintos gelsvo smėlio (fIIIgr) storumės. Už verdenės ribų susiformavus išplova (upeliūkštis) pelkėtu slėniuku nuvingiuoja link Skroblaus.

Dabartinė būklė, kaptazas

Apibūdinami šaltiniai nėra kaptuoti. Vandens ištaka vyksta iš storo (kelių dešimčių metrų), gerai apvandeninto smėlinių nuogulų sluoksnio. Skroblaus slėniuko versmelė liejasi termokarstinės terasos pakraštyje, požeminio vandens (ir sufozijos procesų) sukurtoje padrėkusioje lomoje. Šią pailgą (50 x 20 m) daubą išvagojusios išplovos su srovenančiu vandeniu, juosia apie 5–7 m aukščio statoki šlaitai. Dabar jie stabilūs, apaugę žole, vietomis styro pavieniai lapuočių medeliai. Kitas Birono duobelės šaltinis suformavęs konkrečią smėlėto dugno duobutę (duburėlį) su žole ir medeliais apaugusiais kranteliais bei iš jos vandeniu plūstančia išplova. Šaltinio duburėlyje po vandeniu „verda“ net 7–9 klaidžiojantys dugne ratilai, juose smėlį intensyviai kilnoja iš požemio besiveržiantis srautas. Nors abudu šaltiniai yra šalia pažintinio

Skroblaus ištakų tako, bet nėra labiau lankomi. Matyt, vertėtų įrengti nuorodas, o gal ir takus, lieptelius patogiau prieiti. Dabar, nežinodami, juos net sunkiai pastebėsime praeidami. Matyt, būdami netoli pažintinio tako ir reikiamai sutvarkyti, jie patrauktų ir daugiau parko lankytojų dėmesio.

Vandens fizikinės savybės

Šios savybės tirtos tik pajėgesniame Birono duobelės šaltinyje. Jo vanduo švarus, skaidrus, bekvapis, nėra geležies nuosėdų. Dujų išsiskyrimo reiškinį nepastebėta. Išmatavus mobiliu matuokliu (2014-10-06) vanduo buvo 9,0 °C temperatūros, silpnai šarminis (pH = 7,43). Savitasis elektros laidis (SEL = 252 μS/cm), vandens oksidacinis ir redukcinis potencialas (Eh = +254 mV), nemažai deguonies (O₂ = 6,54 mg/l).

Vandens cheminės savybės

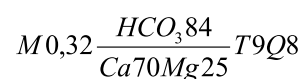
Nustatomo komponento pavadinimas	Nustatyta vertė		
	mg/l	mg-ekv/l	ekv. proc.
Ištirpusių mineralinių medžiagų suma	323		
Sausoji liekana 180 °C	214		
Bendrasis kietumas		3,84	
Karbonatinis kietumas		3,57	
Nekarbonatinis kietumas		0,27	
Anijonai:			
Chloridai, Cl ⁻	7,87	0,22	5,19
Sulfatai, SO ₄ ²⁻	15,86	0,33	7,78
Hidrokarbonatai, HCO ₃ ⁻	217,79	3,57	84,20
Nitritai, NO ₂ ⁻	0,04	0,00	0,00
Nitratai, NO ₃ ⁻	7,15	0,12	2,83
Katijonai:			
Natris, Na ⁺	3,74	0,16	3,96
Kalis, K ⁺	1,66	0,04	0,99
Kalcis, Ca ²⁺	56,67	2,83	70,05
Magnis, Mg ²⁺	12,28	1,01	25,00
Amoniakas, NH ₄ ⁺	0,05	0,00	0,00



Nustatomo komponento pavadinimas	Nustatyta vertė		
	mg/l	mg-ekv/l	ekv. proc.
Kitos analizės:			
pH, pH vienetai 20 °C	7,60		
Permanganato skaičius, mg O/l	1,44		
Bendroji geležis, Fe mg/l	0,17		
Savitasis elektros laidis, μS/cm	355		

Vanduo gėlas, turi mažai mineralinių medžiagų (323 mg/l). Šaltinio vanduo santykinai kietas, jo bendrasis kietumas 3,84 mg-ekv/l. Vandenyje nedaug natrio (3,74 mg/l). Aptikta nedidelė koncentracija nitritų (0,04 mg/l) ir amonio (0,05 mg/l). Nitrato koncentracija 7,15 mg/l. Vandenyje nedidelis kiekis geležies (0,17 mg/l).

Cheminės sudėties formulė (ekv/%)



Tautosakinės, kraštotyrinės, istorinės žinios

Nėra.

Tipas

Krentančio tipo iš gausiai apvandenintos fluvio-glacialinės smėlinės stromės. Galima ir spūdinio (tarpmoreninio) vandens prietaka

Režimas

Nuolatinio veikimo

Vandeningumas

Vizualiai iš Skroblaus slėniuko versmelės nuteka iki 4 l/s vandens debitas. Daug pajėgesnis Birono duobelės šaltinis – debitas, 8 l/s arba net apie 29 m³/h

Vandens tipas

Kalcio, magnio hidrokarbonatinis

Aprašė:

P. Gedžiūnas, Z. Zanevskij, G. Kibirkštis, 2014