

Šventas šaltinis

Turistinė vertė



Sinonimai

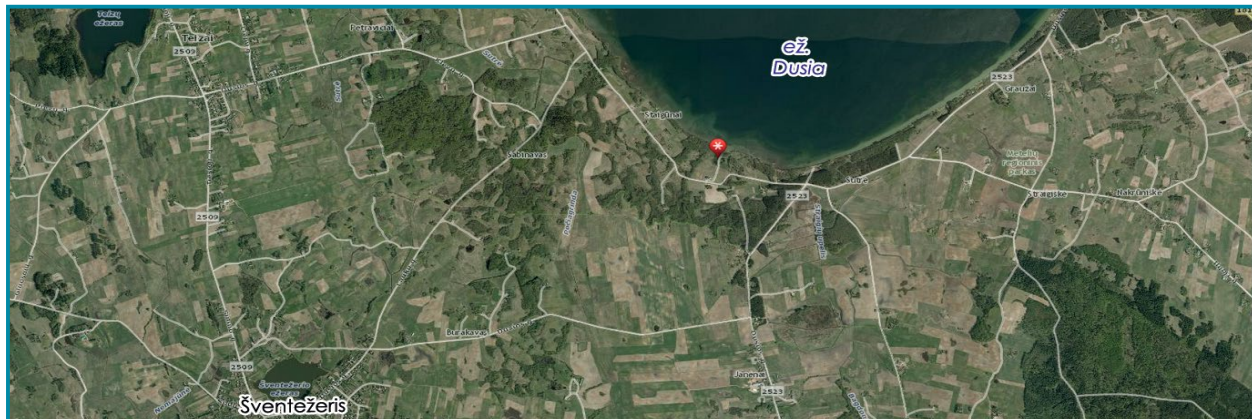
Sutrės šaltinis, Kryžių šventvietės šaltinis, Šventas šulinys

Koordinatės

LKS: 480138; 6013912

Adresas

Lazdijų r. sav., Teizų sen., pietinė Dusios pakrantė tarp Staigūnų ir Straigiškės kaimaviečių. Versmė yra Sutrės (Kryžių) šventvietėje apie 150 m į Š–ŠR nuo naujos koplyčios. Sutrės vietovė yra apie 4 km į ŠR nuo Šventežerio gyvenvietės ir apie 1,3 km palei Dusios pakrantę į PR nuo Šventupės ir Sutrės upokšnių, atitekančių iš Švenežerio ir Babrų ežerų, įtekėjimo į ežerą vietas. Prie šaltinio nesudėtinga atvykti Alytaus–Lazdijų ir Simno–Seirijų krašto keliais, iš jų pasukant prie Dusios. Toliau važiuoti į regioninio parko administracijos ir informacijos centrą, pietine pakrante riečiančiu vietiniu keliuku. Kryžiuose šaltinį (šulinį) rasit eidami nuo modernios koplyčios paežerėn vedančia qžuoliniais drožiniais išpuošta alėja. Jis yra šalia išlikusių senosios koplyčios pamatų. Metelių regioninis parkas



Aplinka

Dusios ežeras (2334 ha) su vaizdingu apyežeriu glūdi Metelių apskalaus moreninės plynaukštės PV pakraštyje. Iš pietų, nuo Šventežerio ir Seirijų pusės prie ežero uolio įkritusio erdvioje ledyno dubumoje priartėja Sūduvos aukštumos šiaurinis pakraštys. Čia jis stačių šlaitų, kalvotai ir duburiuotai „pastumdytas“ ledyno bei moreninių lankų keteromis iškilęs 125–160 m NN aukštyje. Sujauktų kraštinių ledyno darinių (gtIIIbl, ftIIIbl) kalvynas, susiskaidęs į gūbrius bei ovalių kalvų virtines savo aukštais bei raižytais moreniniais šlaitais prispaudžia žemesnį (115–109 m NN) ir siaurą smėlingą pietinį Dusios apyežerį. Rytiniai ir pietiniai ežero krantai žemi (3–5 m virš vandens paviršiaus), bet terasingi, sukloti limnoglacialiniais (lgIIIbl) ir limniniais (IIV) smulkiais smėliais, pasitaiko molio, nedideliuose papelkėjimuose ir upelių slėniuose (bIV) sukloti durpė. Vaiskaus vandens Dusia pietinėje pakrante – sausakrantė, smėlingais ir žvyringais paplūdimiais apsijususi, lėkštadugnė ir su plačiais atabradais. Tolydžio gelmėjanti į ploto vidurį, kur didžiausia 32,4 m giluma ežere yra 1,4 km ŠR kryptimi nuo Prelomčiškės piliakalnio. Dusia didžiausia

Užnemunėje arba net trečia pagal dydį Lietuvoje, sukaupusi 360 mln. m³ vandens. Reguluota, 1971 m. Spernios upelės ištakoje pastatyta šliuzu. Vandens lygis svyruoja ties 106,3 m NN altitute. Pietine ir rytine pakrante prie ežero priartėja geri keliai. Siaurai apjuosta pievomis su lapuočių miškeliais ir net nedidukais pušynėliais, yra poilsio vietų ir kaimo turizmo sodybų. Ežero vystymosi raidos metu, svyruojant vandens lygiui susiformavo terasų laiptai, buvę pirmykščio ledyninio ežero atabradai. Jie įvairaus pločio terasotomis aikštelėmis juosia viršvandeninius krantus. Šutrės vietovės pakranteje ryškesnės iki 4–5 m virš vandens pakilusios ir apie 150–250 m pločio I ir II terasos. Jos silpnai nuožulnios ežero pusėn, suklotos smulkiu limninės (IIV) kilmės smėliu, kuris per statoką pakopą pakyla į aukštesnio lygio (III terasos) limnoglacialinius (lgIIIbl) darinius (smėlis, aleuritas, molis). Pirmosios dvi žemutinės terasos čia siauros, labiau išplėtėjusi trečioji giliau įsiterpusi į kalvotą – daubotą Sūduvos aukštumos reljefą. Šaltinis (šulinys) yra antroje terasoje apie 109 m NN aukštyje ir virš ežero vandens pakilęs 2,7 m. Jis yra pievoje su lapuočiais, greta sauso griovio apie 120 m nuo ežero.



Dabartinė būklė, kaptazas

Tvarkant aplinką ir takus apie versmėtą vietą buvo atvežta grunto ir pakeltas žemės paviršius. Šaltinis tapo šuliniu, įleidus betoninį rentinį prarado nutekėjimą pa viršiumi. Dabar iki vandens rentinyje yra apie 1 metrą. Virš žemės apie betono žiedą suręstas gražus keturkampis rąstelių rentinukas su lentų stogeliu ir uždaru dangčiu. Vandeniui pasemti pastatyta medinė svirtis su pakabintu kibiru. Prie šulinio patogų priėti ir pasigrožėti palei alėją pastatytais ažuoliniais kopyltulpiais ir drožiniais. Šalia šaltinio – šulinio ir senosios kopylčios pamatų pristatyta kryžių. Aplink nedidelis lapuočių gojelis išvalytas nuo krūmų, praretintas. Šulinukas sklindina vandens, pakilusio iš įvairaus smėlio (IIV) sluoksnio. Tam tikrą rudoką atspalvį pasemtam vandeniui suteikia durpės priemaiša, kuri dažna limninės kilmės smėlio sluoksniuose. Visa Kryžių šventvietės su paplūdimiu ir sakraliu šaltinėliu teritorija sutvarkyta, dažnai lankoma, įrengtos informacinės nuorodos.

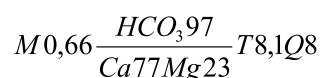
Vandens fizikinės savybės

Vanduo rudoko atspalvio, bekvapis. Išmatavus mobiliu matuokliu (2014-04-24) vanduo buvo 8,1 °C temperatūros, neutralus (pH = 7,13). Savitasis elektros laidis (SEL) = 693 μS/cm, vandens oksidacinis ir redukcinis potencialas Eh = +110 mV, nedaug deguonies (O₂ = 3,05 mg/l).

Vandens cheminės savybės

Vanduo gėlas, turintis daug mineralinių medžiagų (664 mg/l), jame nedaug chloridų (4,89 mg/l), sulfatų (6,5 mg/l) ir natrio (4,77 mg/l). Azoto junginių (nitrūtų ir amonio) neaptikta. Nitratų koncentracija labai menka (0,75 mg/l). Vanduo kietas (bendrasis vandens kietumas 7,99 mg-ekv/l).

Cheminės sudėties formulė (ekv/%)



Nustatomo komponento pavadinimas	Nustatyta vertė		
	mg/l	mg-ekv/l	ekv. proc.
Ištirpusių mineralinių medžiagų suma	664		
Sausoji liekana 180 °C	414		
Bendrasis kietumas		7,99	
Karbonatinis kietumas		7,99	
Nekarbonatinis kietumas		0,00	
Anijonai:			
Chloridai, Cl ⁻	4,89	0,14	1,65
Sulfatai, SO ₄ ²⁻	6,60	0,14	1,65
Hidrokarbonatai, HCO ₃ ⁻	500,36	8,20	96,58
Nitritai, NO ₂ ⁻	< 0,02	0,00	0,00
Nitratai, NO ₃ ⁻	0,75	0,01	0,12
Katijonai:			
Natris, Na ⁺	4,77	0,21	2,55
Kalis, K ⁺	2,02	0,05	0,61
Kalcis, Ca ²⁺	122,24	6,10	73,94
Magnis, Mg ²⁺	22,95	1,89	22,91
Amoniakas, NH ₄ ⁺	< 0,03	0,00	0,00
Kitos analitės:			
pH, pH vienetai 20 °C	7,40		
Savitasis elektros laidis, μS/cm	736		

Tautosakinės, kraštotyrinės, istorinės žinios

Padavimas apie Sutrės (Kryžių) šventvietę pasakoja, kad „1702 m. žygiuodamas į kovą prieš švedus šioje vaizdingoje Dusios pakrantėje buvo sustojęs Lietuvos kariuomenės etmonas Mykolas Servantietis Višnioveckis. Būdamas labai pamaldus jis pastatė 3 kryžius, ant vieno iš jų pakabino Barūnų Švč. Mergelės Marijos paveikslą. Grįžus po mūšio ir pasveikus sužeistam kariui, vieta imta laikyti stebuklinga. Apakusiam kariui padėjo čia tryškusio šaltinėlio vanduo ir stebuklingai vietai prigijo Kryžių pavadinimas“. Pirmoji medinė kopyltėlė čia pastatyta 1816 m., perstatyta apie 1910 m., nugriauta 1963 m. Dabar išlikę tik jos pamatai. Naujoji moderni Kryžių kopylčia, kiek toliau ant kalnelio prie kelio, pastatyta 2000 m.

Tipas

Krentantis (erozinis), buvusiame ežero terasos duburėlyje

Režimas

Patvenktas, dabar vandens lygis rentinyje nepakyla virš žemės paviršiaus

Vandeningumas

Nutekėjimo paviršiumi nėra, vakarinėje pusėje nuo rentinio išlikusios senos ir dabar sausos išplovos (griovio) žymės

Vandens tipas

Kalcio, magnio hidrokarbonatrinis

Aprašė:

P. Gedžiūnas,
Z. Zanevskij, 2014